



PYHÄJÄRVEN KAUPUNKI

KAAVOITUSKATSAUS 2021



Pyhäjärven kaupunginvaltuusto hyväksynyt 22.2.2021 § 6



Jukka Tikanmäki
puheenjohtaja

Kirsti Kinnunen
pöytäkirjanpitäjä

Aila Kauranen
pöytäkirjantarkastaja

Greta Kauranen
pöytäkirjantarkastaja

KAAVOITUSKATSAUS 2021

Maankäyttö- ja rakennuslain 7 §:n mukaisesti kunnan tulee vähintään kerran vuodessa laatia kaa-voitus katsaus, jossa kerrotaan vireillä olevista ja lähiaikoina vireille tulevista kaava-asioista, jotka eivät ole merkitykseltään vähäisiä. Katsauksessa selostetaan lyhyesti kaava-asiat ja niiden käsitte-lyvaiheet sekä sellaiset päätökset ja toimet, joilla on välitöntä vaikutusta kaavoituksen lähtökohtiin, tavoitteisiin, sisältöön ja toteuttamiseen. Kaavoitus katsauksesta on tiedotettava sen tarkoituksen- kannalta sopivalla tavalla.

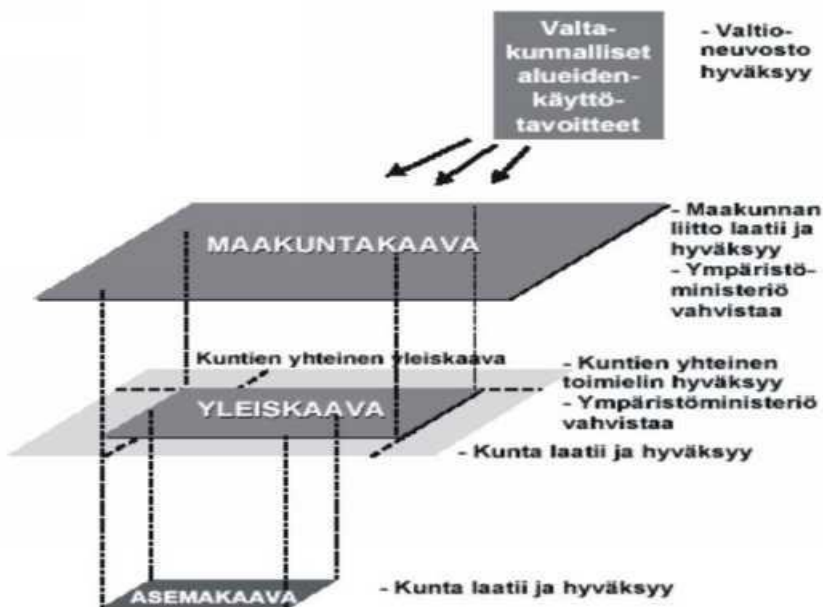
Maankäyttö- ja rakennuslaki sekä maankäyttö- ja rakennusasetus säätelevät kaavoitusta ja raken- tamista. Kunnat vastaavat yleis- ja asemakaavoituksesta omalla alueellaan. Pyhäjärven kaupungin kaavoitusta ohjaa Pohjois-Pohjanmaan Elinkeino-, liikenne- ja ympäristökeskus järjestämällä vuo- sittain kunnan kanssa kehittämiskeskustelut sekä yksittäisiä kaavoja koskien viranomais- ja työ- neuvottelut.

MAANKÄYTTÖ- JA RAKENNUSLAKIIN PERUSTUVA LAINSÄÄDÄNTÖ

Alueiden käytön suunnittelujärjestelmä

Kunnan alueiden käytön järjestämiseksi ja ohjaamiseksi laaditaan yleiskaavoja ja asemakaavoja. Yleiskaavassa osoitetaan alueiden käytön pääpiirteet kunnassa. Asemakaavassa osoitetaan kun- nan osa-alueen käytön ja rakentamisen järjestäminen. Kunnat voivat laatia yhteisen yleiskaavan.

Maakuntakaava sisältää yleispiirteisen suunnitelman alueiden käytöstä maakunnassa tai sen osa- alueella (MRL 4 §).



Kuvan lähde: Ympäristöministeriö

MAAKUNTAKAAVOITUS

Pyhäjärvellä on voimassa ympäristöministeriössä 17.2.2005 vahvistettu Pohjois-Pohjanmaan maakuntakaava. Maakuntakaavan oikeusvaikutukset kohdistuvat pääasiassa kuntien kaavoitukseen ja viranomaisten toimiin.

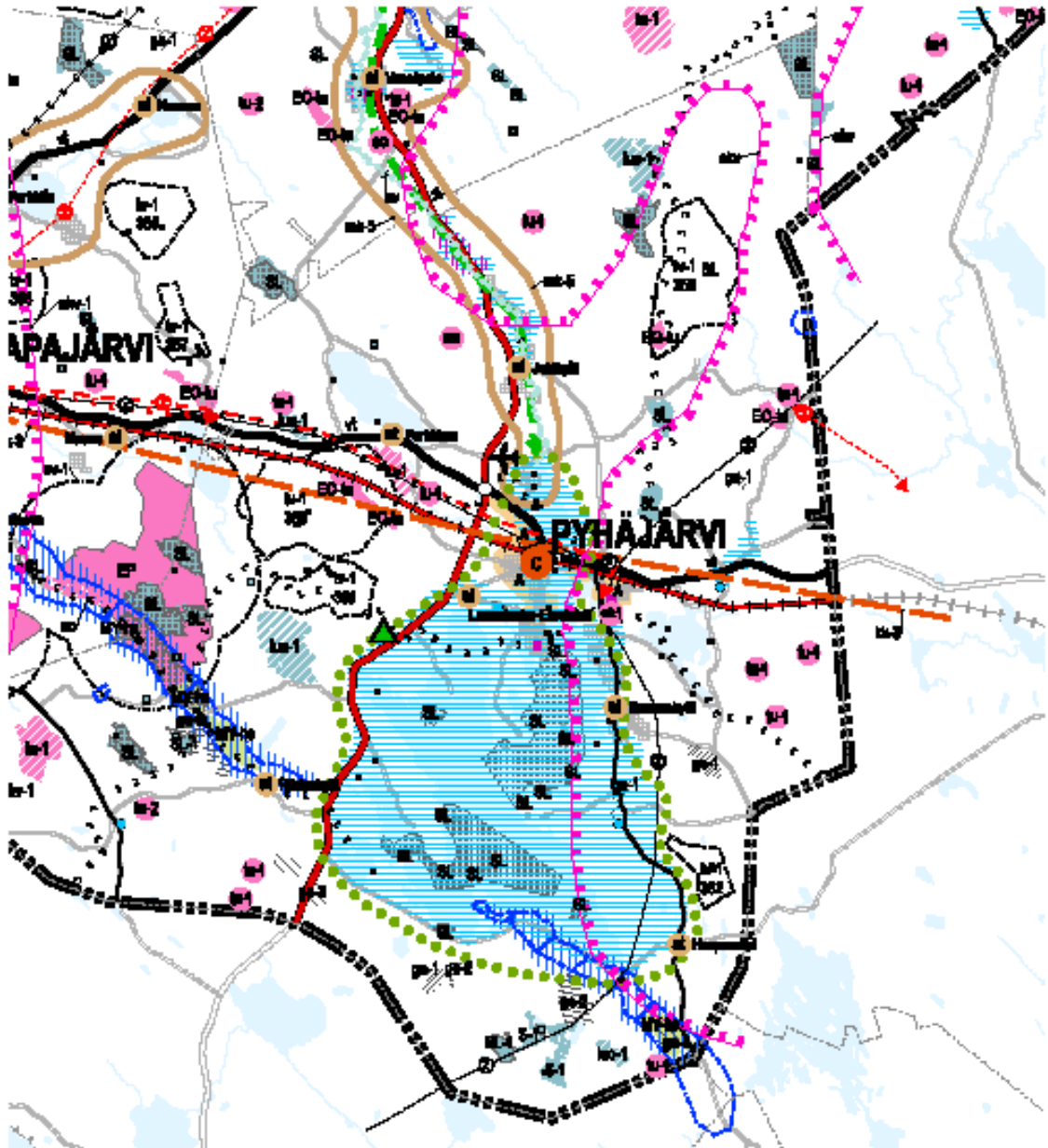
Pohjois-Pohjanmaan maakuntakaavassa on osoitettu alueidenkäytön ja yhdyskuntarakenteen kehittämisperiaatteet sekä sellaiset aluevaraukset, jotka ovat tarpeen maakunnan kehittämisen kannalta. Maakuntakaava korvaa vuodesta 1993 voimassa olleen seutukaavan. Maakuntakaavakartta, -merkinnät ja -selostus löytyvät Pohjois-Pohjanmaan liiton sivuilta www.pohjois-pohjanmaa.fi. Maakuntakaavan uudistaminen on tullut vireille v. 2010.

Maakuntakaavan uudistaminen etenee kokonaisuohjelman puitteissa vaiheittain mm. kaavan päivitysten kiireellisyyden ja selvitysten valmistumisasteen mukaisesti.

1. vaihemaakuntakaava on hyväksytty maakuntavaltuustossa 2.12.2013 ja vahvistettu Ympäristöministeriössä 23.11.2015. Kaava on lainvoimainen.

2. vaihekaava: kulttuuriympäristö, maaseudun asutusrakenne, virkistys ja matkailu, jätteenkäsittely. Kaava on hyväksytty maakuntavaltuustossa 7.12.2016. Kaava on lainvoimainen.

3. vaihekaava: kiviaines- ja pohjavesialueet, mineraalivarat ja kaivokset, tarvittavat päivitykset. Kaava on tullut vireille tammikuussa 2016. Maakuntahallitus hyväksyi kaavan 11.6.2018 ja kaava on asetettu voimaan maakuntahallituksen päätöksellä 5.11.2018 §105 ja maakuntavaltuusto 11.6.2018 §5. Kaavasta on valitettu. Hallinto-oikeus on hylännyt valitukset 29.4.2020 mutta valituslupahakemuksia on tehty KHO:lle, joten prosessi jatkuu.



ote Pohjois-Pohjanmaan maakuntakaavojen yhdistelmäkartasta

YLEISKAAVOITUS

Pyhäjärven kaupungissa ei ole laadittu koko kaupungin kattavaa maankäyttösuunnitelmaa/yleiskaavaa. Maankäyttöä on ohjailtu toisaalta osayleiskaavoituksella.

Osayleiskaavoja on laadittu Pyhäsalmen ja Ruotasen taajamiin. Oikeusvaikutteisia osayleiskaavoja ovat Pyhäjärven rantojen - sekä Kirkonkylän alueen osayleiskaava.

VIREILLÄ OLEVAT JA VIREILLE TULEVAT HANKKEET

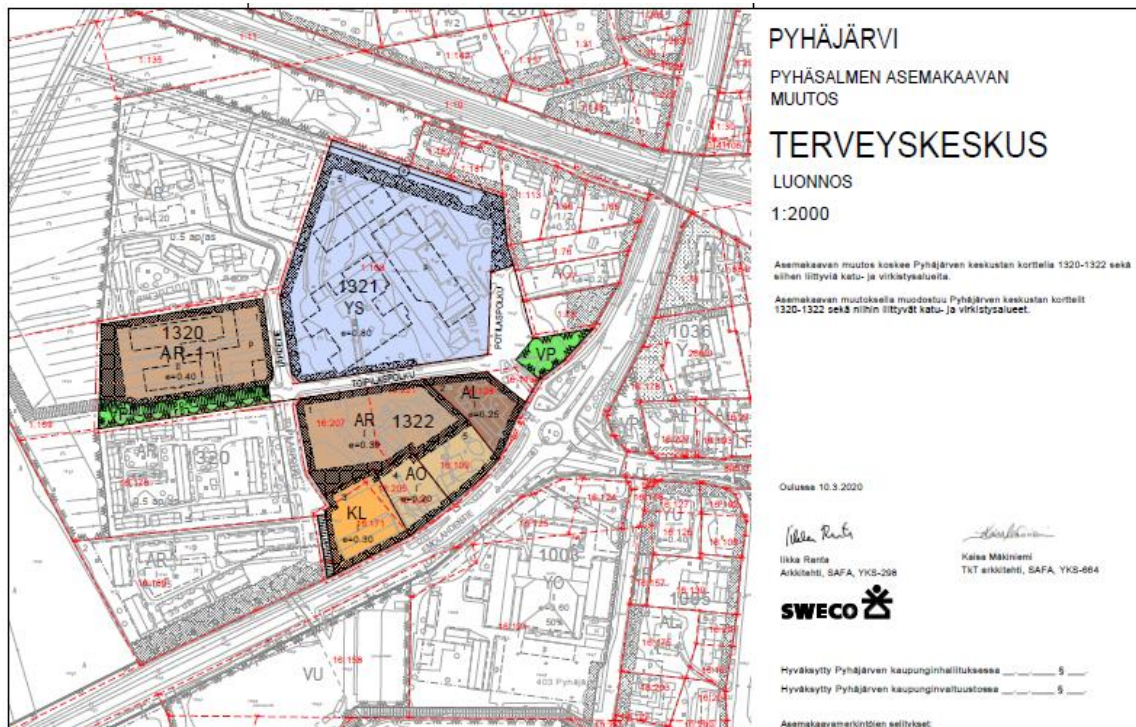
ASEMAKAAVOITUS:

1. Ruotasen asemakaavan laajennus ja Ruotasen maanalainen kaava

Kaava on vahvistettu 7.12.2020.

2. Pyhäsalmen asemakaavan korttelien 1320 - 1322 muutos

Pyhäjärven kaupunki laittaa vireille kortteleita 1320 – 1322 koskevan asemakaavan muutoksen jolla mahdollistetaan palveluasumisen rakentaminen terveyskeskuksen välittömään läheisyyteen sekä muutetaan entisen terveyskeskuksen p-aluevaraus viheralueeksi. Kaava on ollut luonnosvaiheen käsittelyssä 16.4.2019 ja nähtävillä 2.5 – 3.6.2019. Kaava on ehdotusvaiheessa.



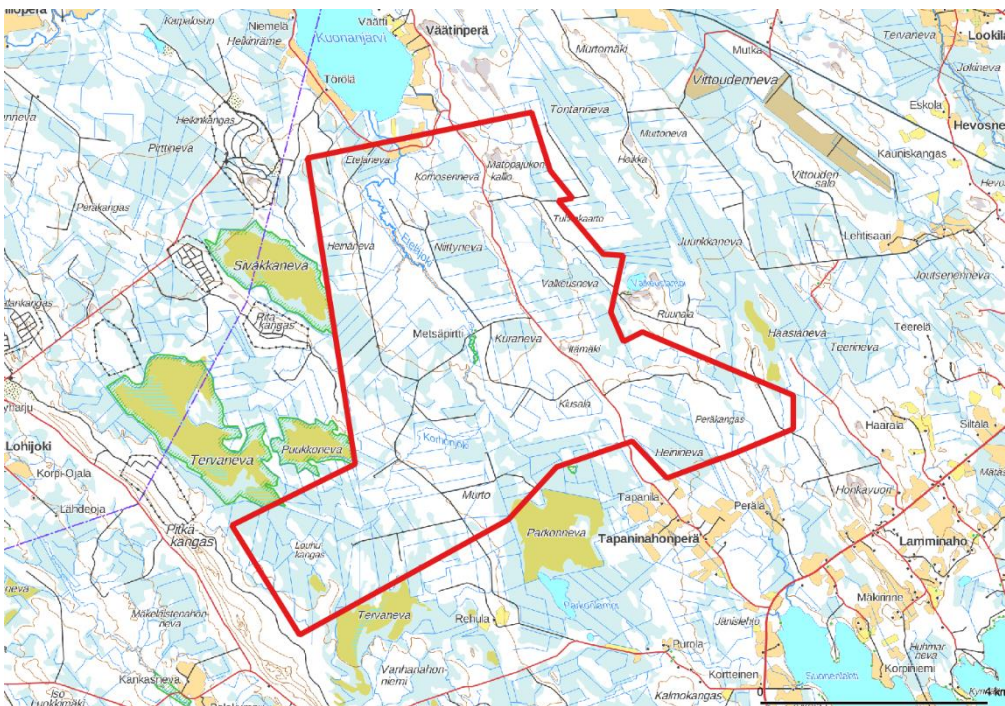
5. Pyhäsalmen asemakaavan korttelin 1523 muutos

Pyhäjärven kaupunki laittaa vireille kaavamuutoksen korttelissa 1523. Asemakaavan muutos liittyy mt 7702 alueen vähäiseen muuttamiseen sekä tontin nro.15 liittymän poistamiseen mt.7702 alueelta ja Opintien katualueen vähäiseen muutokseen. Kaava on vahvistettu 7.12.2020.

YLEISKAAVOITUS

1. Itämäen tuulivoiman yleiskaava

Pyhäjärven kaupunki laittaa vireille Pohjois-Pohjanmaan maakuntakaavan mukaisen tuuli-voima-alueen tv-1, 361, Itämäen alueelle sijoittuvan tuulivoiman osayleiskaavan. Suunnitelualueen koko on noin 3 800ha ja voimaloiden määrä on 20 – 30. Tämä on MRL:n 63§:n ja MRA 30§:n mukainen kaavan vireille tuloilmoitus.



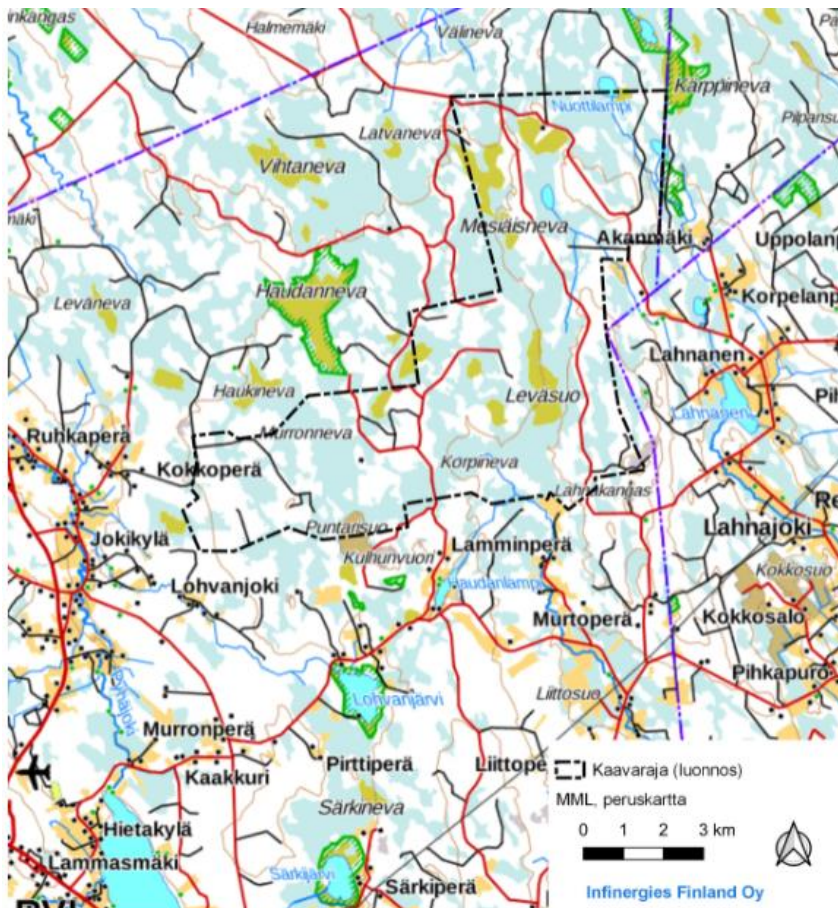
Itämäen hankealueen alustava rajaus

2. Ruotasen alueen osayleiskaava

Ruotasen alueelle laaditaan osayleiskaava sekä toimintojen tarkentuessa tarvittavilta osin asemakaava myös maan alaiselle rakentamiselle Ruotasen alueelle. Kaavat laaditaan tukemaan kaivoksen uusiokäytön kautta tulevien mahdollisten toimintojen ja tarpeiden toteuttamista (esim. datacenter ja tieteellistä tutkimus- ja kehitystoimintaa sekä säätövoimala). Kaava on vahvistettu 26.10.2020 ja on lainvoimainen.

3. Hautakankaan tuulivoiman osayleiskaava

Pyhäjärven kaupunki laatii Hautakankaan alueelle sijoittuvan tuulivoiman osayleiskaavan. Suunnittelualueen koko on noin 6 750ha ja voimaloiden määrä on 44 – 52 .Kaava on valmisteluvaiheessa. Kaavoitus toteutetaan yhteismenettelyllä YVA- prosessin kanssa.



RANTA-ASEMAKAAVA:

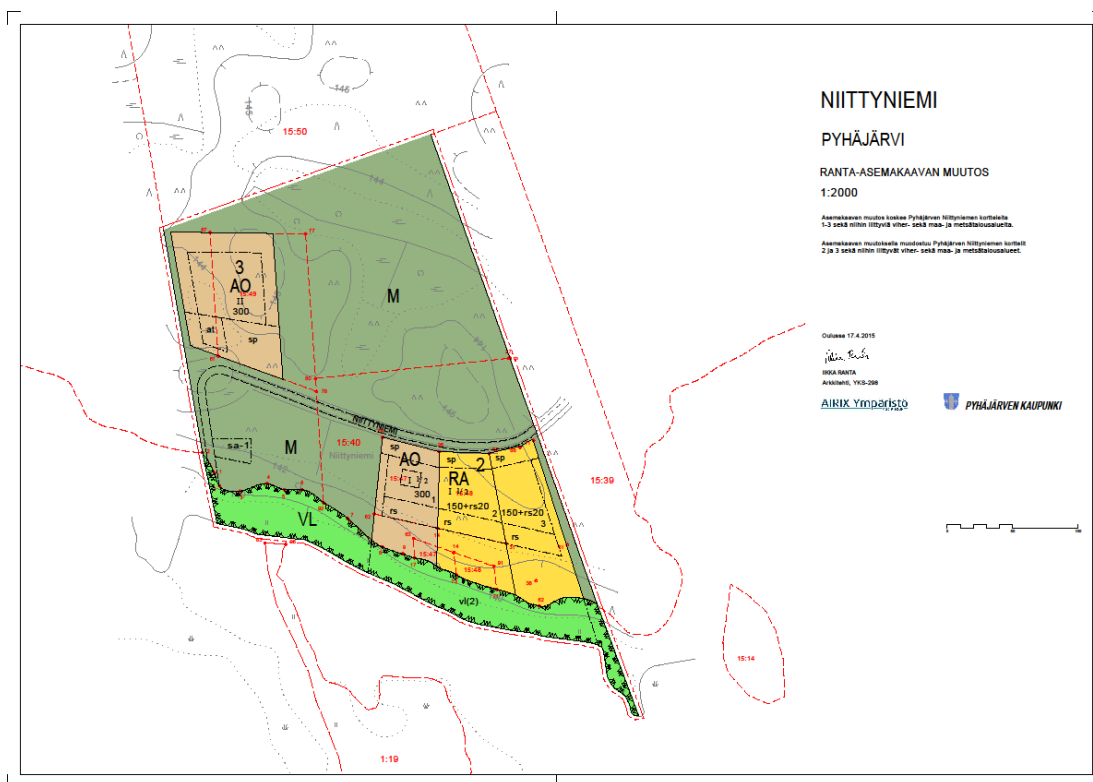
1. Niittyniemen ranta-asemakaavan muutos

Niittyniemen ranta-asemakaava on vahvistettu vuonna 1999.

Yksityinen maanomistaja on hakenut kaavamuutosta, jolla olemassa olevaa rakennuspaikkaa siirretään paremmin toteutettavissa olevaan kohtaan.

Kysymyksessä on maanomistajan yksityismaille sijoittuva ranta-asemakaava, jolloin maanomistaja/maanomistajat sitoutuvat maksamaan kaavaprosessista aiheutuvat kustannukset.

Ensimmäinen viranomaisneuvottelu on pidetty 18.2.2014. Kaava on ehdotusvaiheen valmistelussa.



Niittyniemen ranta-asemakaavan ehdotus valmistelumateriaalia

TONTTIVARANTO JA MAANHANKINTA

Pyhjärven kaupungilla on tarjolla omakotitontteja rakentamista varten seuraavasti:

Nissilän alueella 9 kpl, Niemelänrannassa 16 kpl, Köpsin alueella 14 kpl, Ruotasen alueella 24 kpl.

Yritystonteista teollisuustontit sijoittuvat Nelostien ykköspaikan, Pyhäsalmen ja Ruotasen alueille, Yritysalueen verkkosivut löytyvät osoitteesta: <http://www.pyhajarvenkehitys.fi/sivut/nelostien-ykkos-paikka/>

Lähtökohtaisesti Pyhjärven kaupunki kaavoittaa vain omistamiaan maita. Siksi maanhankinnalla on ratkaiseva ja välitön vaikutus kaavoituksen lähtökohtiin, tavoitteisiin, sisältöön ja toteuttamiseen.

Pitkäjänteisen ja suunnitelmallisen kaupungin kehittämisen edellytyksenä on, että kaavoitettavaa raakamaata on kaupungin omistuksessa aina vähintään 10 vuoden tarpeita varten. Riittävä raaka-
maavaranto takaa myös, että maanhankintaa voidaan toteuttaa pitkällä aikavälillä ja pakottomasti vapaaehtoisin kaupoin.

YLEISTÄ ASEMAKAAVAN LAADINNAN VAIHTEET

Kaavoituspäätös

Osallistumis- ja arviointi-
suunnitelman laatiminen

Vireilletulosta ilmoittaminen
ja osallistumis- ja arviointi-
suunnitelman nähtävillä pitäminen

Kirjallinen huomautus
Mahdollisuus neuvotella
MRL 64

Kaavaluonnosten laatiminen

Valmisteluvaiheen kuuleminen,
luonnos nähtävillä

Mielipiteen ilmaisu joko
kirjallisesti tai suullisesti

Kaavaehdotuksen laatiminen

Kaavaehdotus julkisesti
nähtävillä

Kirjallinen muistutus

Tekninen lautakunta

Kaupunginhallitus hyväksyy

Kaupunginvaltuusto hyväksyy

Valitusoikeus

voimaantulo

LISÄTIETOJA KAAVOITUKSESTA

Pyhäjärven kaupungin ajantasaiset kaavat löytyvät kaupungin www-sivuilta; www.pyhajarvi.fi kohdasta kartat.

Pyhäjärven kaupunki
Tekninen toimi
Ollintie 26
86800 PYHÄSALMI

Tekninen johtaja Sami Laukkanen puh. 044-4457 684
sähköposti: etunimi.sukunimi@pyhajarvi.fi