

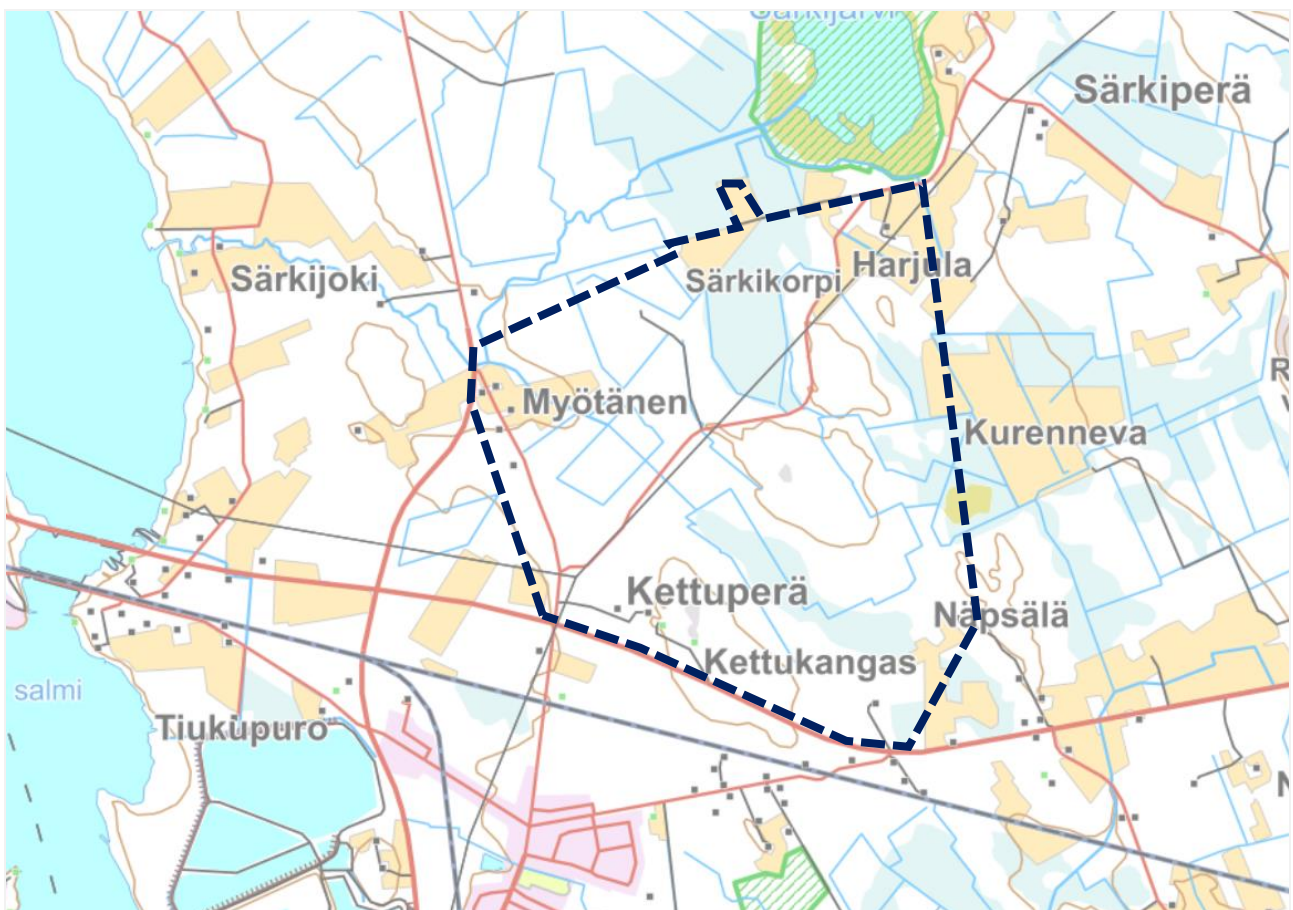
SELOSTUS

Pyhäjärven Olkkosen alueen osayleiskaava ja
Ruotasen osayleiskaavan muutos

PYHÄJÄRVEN KAUPUNKI

Sweco Finland Oy

Kaavaluonnos



Päiväys
Tekijä
Versio

17.11.2023
Juho Peltoniemi

Käsittelyvaiheet

Kaavoituspäätös: 3.4.2023 § 13 Kaupunginvaltuusto, kaavoituspäätös kaavoituskatsauksen yhteydessä

- 28.6.2023 Kuulutus vireilletulosta
- 28.6.2023 Osallistumis- ja arviointisuunnitelma nähtäville (MRL 63 §)
- 7.12.2023 Viranomaisneuvottelu (MRL 66 § ja MRA 26 §)
- 20.11.2023 § 101 Kunnan toimielin, kaavaluonnoksen käsittely
- pv.pv-pv.pv.vvvv Kaavaluonnos nähtävillä valmisteluvaiheen kuulemista varten (MRL 62 § ja MRA 30 §)
- pv.pv.vvvv § xx Kunnan toimielin, kaavaehdotuksen käsittely
- pv.pv-pv.pv.vvvv Kaavaehdotus julkisesti nähtävillä (MRL 65 § ja MRA 27 §)
- pv.pv.vvvv Viranomaisneuvottelu (MRL 66 § ja MRA 26 §)
- pv.pv.vvvv § xx Kunnan toimielin hyväksyi kaavaehdotuksen
- pv.pv.vvvv § xx Kunnanvaltuusto hyväksyi kaavaehdotuksen

Kaavakartta

Kaavakartta, luonnos 1:10 000

17.11.2023

Liitteet

Osallistumis- ja arviointisuunnitelma

13.6.2023

T/kem – selvitys

x/2024

Luontoselvitys

12/2023

Lepakkopotentialiselvitys

12/2023

Selvitys metsäpeuroista

x/2024

Meluserveys

x/2024

Viranomaisneuvottelun muistio

7.12.2023

Muut kaavaan liittyvät asiakirjat

EMMI-hanke Uusiutuvan energiatuotannon ja siihen kytkeytyvän vihreän vetytalouden mahdollisuudet ja maankäytön reunaehdot PohjoisPohjanmaalla

31.3.2023

Sisältö

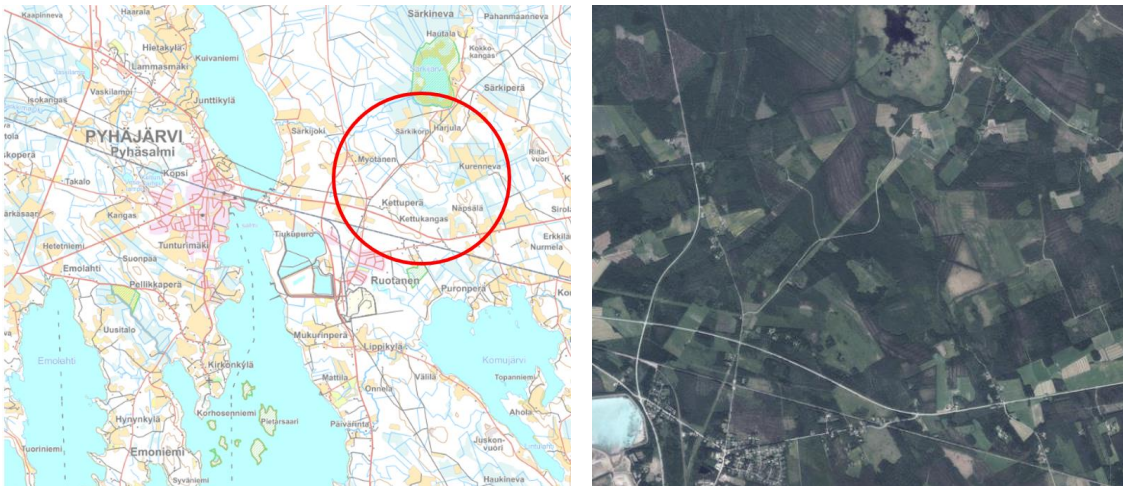
Muut kaavaan liittyvät asiakirjat	2
1. Johdanto	5
1.1 Suunnittelualue	5
2. Lähtökohdat	6
2.1 Yleiskaavan sisältövaatimukset	6
2.2 Suunnittelutilanne	6
2.2.1 Valtakunnalliset alueidenkäyttötavoitteet	6
2.2.2 Maakuntakaava	7
2.2.3 Yleiskaavat	9
2.2.4 Asemakaavat ja ranta-asemakaavat	10
2.2.5 Rakennusjärjestys	10
2.2.6 Kaupunkistrategia	10
2.2.7 Pohjakartta ja kiinteistöt	10
2.2.8 Muut mahdolliset selvitykset, hankkeet ja inventoinnit	10
3. Perusselvitykset	11
3.1 Yleistä	11
3.2 Luonnonympäristö	11
3.2.1 Luonnonsuojelu	11
3.2.2 Luonnonolot	12
3.2.3 Kasvillisuus ja eläimistö	12
3.2.4 Vesistöt ja pohjavedet	14
3.2.5 Tulva-alueet	14
3.2.6 Maa- ja kallioperä	14
3.2.7 Pilaantuneet maa-alueet ja maaperän pilaantumisriskit	15
3.3 Maisema	16
3.3.1 Maiseman yleiskuvaus	16
3.3.2 Arvokkaat maisema-alueet	16
3.3.3 Maisemakuva	17
3.4 Rakennettu ympäristö	17
3.4.1 Yhdyskuntarakenne ja asutuksen nykytila	17
3.4.2 Rakentamisen määrä	17
3.4.3 Valtakunnallisesti ja maakunnallisesti arvokkaat alueet ja kohteet	18
3.5 Arkeologinen kulttuuriperintö	19
3.6 Liikenne ja melualueet	20
3.7 Yhdyskuntatekniikka	20
3.8 Maanomistus	20
3.9 Väestö, rakentamispaine	20
3.10 Elinkeinot ja palvelut	21

3.11	Virkistys	21
3.12	Ympäristön häiriötekijät	21
4.	Tavoitteet	22
4.1	Yleiset tavoitteet	22
4.2	Mitoitustavoitteet	22
5.	Suunnittelun vaiheet	23
5.1	Suunnittelun tarve	23
5.2	Osallistuminen ja vuorovaikutus	23
5.3	Valmisteluvaiheen kuuleminen	23
5.4	Ehdotusvaiheen kuuleminen	23
6.	Yleiskaava ja sen perustelut	24
6.1	Kaava-alueen rajaus	24
6.2	Yleiskaavan kuvaus	24
6.2.1	Kokonaisrakenne ja -mitoitus	24
6.2.2	Kuvaus alueittain ja toiminnoittain	24
6.2.3	Kaavamääräykset	25
6.2.4	Muutos nykytilanteeseen	25
6.2.5	Valtakunnalliset ja seudulliset intressit	25
6.2.6	Tavoitteiden toteutuminen	26
7.	Yleiskaavan vaikutukset	27
7.1	Ympäristövaikutukset	27
7.1.1	Vaikutukset kaupunki-/kyläkuvaan, maisemaan, kulttuuriperintöön ja rakennettuun ympäristöön	27
7.1.2	Vaikutukset luontoon, maa- ja kallioperään, veteen ja ilmastoon	27
7.1.3	Vaikutukset liikenteeseen ja infrastruktuuriin	28
7.1.4	Taloudelliset vaikutukset	28
7.1.5	Vaikutukset alue- ja yhdyskuntarakenteeseen sekä yhdyskunta- ja energiatalouteen	28
7.2	Sosiaaliset vaikutukset	28
7.3	Vaikutukset ihmisten elinoloihin ja elinympäristöön	28
7.3.1	Vaikutukset elinkeinoihin, yritystoimintaan ja palveluihin	28
8.	Yleiskaavan toteuttaminen	29
8.1	Detaljikaavoitus, muu suunnittelu ja toteuttamistoimenpiteet	29

1. Johdanto

1.1 Suunnittelualue

Suunnittelualue sijaitsee noin 4 kilometriä Pyhäjärven keskustasta itään ja Ruotasen taajamasta noin 2 kilometriä pohjoiseen. Yleiskaava-alueen koko on noin 665 hehtaaria. Osalla alueesta on voimassa vuonna 2020 hyväksytty Ruotasen yleiskaava.



Suunnittelualueen sijainti ja ortoilmakuva alueelta (Maanmittauslaitoksen kartta-aineistot).

2. Lähtökohdat

2.1 Yleiskaavan sisältövaatimukset

Yleiskaavan sisältövaatimusten (MRL 39 §) mukaan yleiskaavaa laadittaessa on maakuntakaava otettava huomioon siten kuin siitä edellä säädetään.

Yleiskaavaa laadittaessa on otettava huomioon:

- 1) yhdyskuntarakenteen toimivuus, taloudellisuus ja ekologinen kestävyys;
- 2) olemassa olevan yhdyskuntarakenteen hyväksikäyttö;
- 3) asumisen tarpeet ja palveluiden saatavuus;
- 4) mahdollisuudet liikenteen, erityisesti joukkoliikenteen ja kevyen liikenteen, sekä energia-, vesi- ja jätehuollon tarkoituksenmukaiseen järjestämiseen ympäristön, luonnonvarojen ja talouden kannalta kestäväällä tavalla;
- 5) mahdollisuudet turvalliseen, terveelliseen ja eri väestöryhmien kannalta tasapainoiseen elinympäristöön;
- 6) kunnan elinkeinoelämän toimintaedellytykset;
- 7) ympäristöhaittojen vähentäminen;
- 8) rakennetun ympäristön, maiseman ja luonnonarvojen vaaliminen; sekä
- 9) virkistykseen soveltuvien alueiden riittävyys.

Edellä 2 momentissa tarkoitetut seikat on selvitettävä ja otettava huomioon siinä määrin kuin laadittavan yleiskaavan ohjaustavoite ja tarkkuus sitä edellyttävät.

Yleiskaava ei saa aiheuttaa maanomistajalle tai muulle oikeuden haltijalle kohtuutonta haittaa.

2.2 Suunnittelutilanne

2.2.1 Valtakunnalliset alueidenkäyttötavoitteet

Valtakunnalliset alueidenkäyttötavoitteet ovat osa maankäyttö- ja rakennuslain mukaista alueidenkäytön suunnittelujärjestelmää. Maankäyttö- ja rakennuslain (MRL 24 §) mukaan tavoitteet on otettava huomioon siten, että edistetään niiden toteuttamista maakunnan suunnittelussa ja muussa alueiden käytön suunnittelussa.

Valtioneuvosto on päättänyt valtakunnallisista alueidenkäyttötavoitteista vuonna 2000, ja tavoitteita on tarkistettu 2008. Alueidenkäyttötavoitteet on uudistettu, ja uudistetut tavoitteet tulivat voimaan 1.4.2018.

Valtakunnalliset alueidenkäyttötavoitteet käsittelevät seuraavia kokonaisuuksia:

1. Toimivat yhdyskunnat ja kestävä liikkuminen
2. Tehokas liikennejärjestelmä
3. Terveellinen ja turvallinen elinympäristö
4. Elinvoimainen luonto- ja kulttuuriympäristö sekä luonnonvarat
5. Uusiutumiskykyinen energiahuolto

Tässä kaavatyössä tulee huomioida erityisesti kohdan 3, **terveellinen ja turvallinen elinympäristö** tavoitteet ehkäistä melusta, tärinästä ja huonosta ilmanlaadusta aiheutuvia ympäristö- ja terveyshaittoja, tavoite jättää haitallisia terveysvaikutuksia tai onnettomuusriskejä aiheuttavien toimintojen ja vaikutuksille herkkien toimintojen välille riittävän suuri etäisyys sekä tavoite suuronnettomuusvaaraa aiheuttavien laitosten sijoittamisesta riittävän etäälle asuinalueista, yleisten toimintojen alueista ja luonnon kannalta herkistä alueista.

Lisäksi kohdasta 1. huomioidaan tavoite luoda edellytykset elinkeino- ja yritystoiminnan kehittämiseksi, kohdasta 4. tavoite luoda edellytykset bio- ja kiertotaloudelle sekä edistää luonnonvarojen kestävä hyödyntämistä, kohdasta 5. tavoite varautua uusiutuvan energian tuotannon ja sen edellyttämien logististen ratkaisujen tarpeisiin sekä valtakunnallisen energiahuollon kannalta merkittävien voimajohtojen ja linjauksien ja niiden toteuttamismahdollisuuksien turvaamiseen.

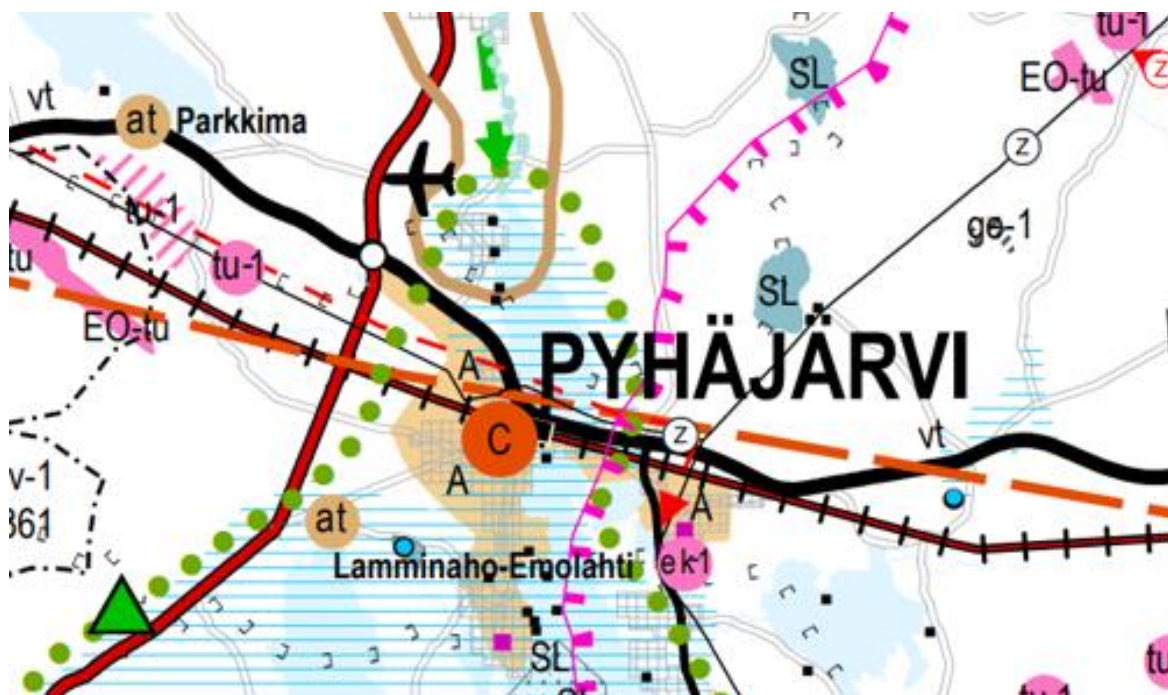
2.2.2 Maakuntakaava

Alueella on voimassa viime vuosina kolmessa vaiheessa uudistettu Pohjois-Pohjanmaan maakuntakaava, joka on otettava yleiskaavaa laadittaessa huomioon.

1. vaihemaakuntakaava on hyväksytty maakuntavaltuustossa 2.12.2013, vahvistettu ympäristöministeriössä ja tullut lainvoimaiseksi 2017.


2. vaihemaakuntakaava on hyväksytty maakuntavaltuustossa 7.12.2016 ja saanut lainvoiman.

3. vaihemaakuntakaava on hyväksytty maakuntavaltuustossa 11.6.2018 ja määrätty tulemaan voimaan ilman lainvoimaa maakuntahallituksessa maankäyttö- ja rakennuslain 201 §:n nojalla 5.11.2018. Korkein hallinto-oikeus (KHO) on 17.1.2022 antamallaan päätöksellä hylännyt vaihemaakuntakaavan hyväksymistä koskevat valitukset ja 3. vaihemaakuntakaava on saanut lainvoiman.



Ote oikeusvaikutuksettomasta maakuntakaavayhdistelmästä (18.1.2022).

Maakuntakaavassa alueen halki on osoitettu 110 kV pääsähköjohtoyhteys. Alue sisältyy mineraalivarantoalueeseen (ekv) ja se sivuaa valtatieä (vt). Suunnittelualueen pohjoispuolelle sijoittuu luonnonsuojelualue (SL), ja aluetta sivuaa moottorikelkkareitti tai -ura.

 **MINERAALIVARANTOALUE (3.vmkk)**
Merkinnällä osoitetaan sellaisia vyöhykkeitä, joissa on todettu merkittäviä malmi- ja mineraalivarantoja. Lisämerkinnällä -1 osoitetulla mineraalipotentialivyöhykkeellä on erityistä yhteensovittamisentarvetta, esimerkiksi asumisen, matkailun tai muun merkittävän alueellisen

erityispiirteen kanssa. Kehittämisperiaatteet: Mikäli alueen mineraalivarojen hyödyntämistä edistetään, sovitetaan toiminta yhteen muun maankäytön kanssa ja otetaan huomioon mineraalivarojen hyödyntämisen ympäristövaikutukset sekä alueiden erityispiirteet.

 PÄÄSÄHKÖJOHTO 110 kV (1. ja 3.vmkk)

 kk-3

OULUN ETELÄISEN ALUEEN KAUPUNKIVERKKO (3.vmkk)

Merkinnällä osoitetaan maakunnan eteläosan maaseutukaupunkien verkko, joka muodostaa Oulun eteläisen aluekeskuksen ydinalueen. Suunnittelumääräykset: Yksityiskohtaisemmassa suunnittelussa kaupan ja muiden palvelujen, elinkeinoelämän, asutuksen, liikenteen ja virkistystoimintojen sijoittelussa on pyrittävä tehostamaan verkostokaupungin olemassa olevien yhdyskuntien alueiden käyttöä kuntien välisellä yhteistyöllä ja työnjaolla. Alueen kaupunkikeskuksiin voidaan sijoittaa seutua palvelevia vähittäiskaupan suuryksiköjä, jotka tulee sijoittaa siten, että ne ovat hyvin kevyt- ja joukkoliikenteen saavutettavissa.

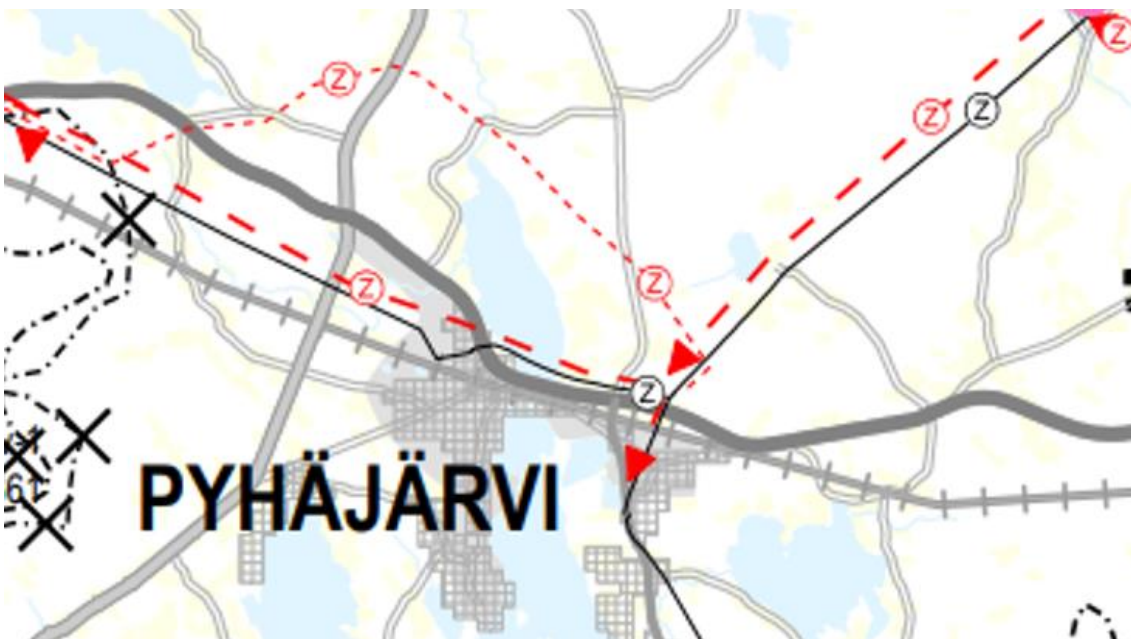
Alueelle suunniteltavia toimintoja koskee myös 3. vaihemaakuntakaavan määräys:

ERITYISTOIMINNOT / VAARA-ALUEET

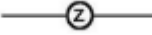


Yleisiä suunnittelumääräyksiä:

Vaarallisia kemikaaleja käyttävää tai varastoivaa laitosta ympäröivän konsultointivyöhykkeen yksityiskohtaiseen suunnitteluun on kiinnitettävä erityistä huomiota. Suunniteltaessa riskille alttien toimintojen, kuten asuinalueiden, vilkkaiden liikenneväylien, yleisölle tarkoitettujen kokoontumistilojen ja sairaaloiden sijoittumista vyöhykkeen sisälle on kaavaa laadittaessa pyydettävä palo- ja pelastusviranomaisen ja tarvittaessa TUKES:n lausunto.

Lisäksi 11.10.2021 on tullut vireille Pohjois-Pohjanmaan energia- ja ilmastovaihemaakuntakaavan laatiminen. Kaavan valmisteluvaiheen kuulemisaineisto käsiteltiin maakuntavaltuustossa 21.6.2022 ja aineisto on ollut nähtävillä 8.8.-23.9.2022 välisenä aikana. Kaavaluonnoksessa alueelle on osoitettu yhteystarpeena ohjeellinen 400 kV pääsähkjohto ja uusi ohjeellinen 100 kV pääsähkjohtoyhteys. Valmisteluvaiheen vastineet on hyväksytty maakuntahallituksessa 6.5.2023 (§ 90). Kaavan ehdotusvaiheen kuuleminen ja hyväksyminen on ohjelmoitu vuodelle 2024.

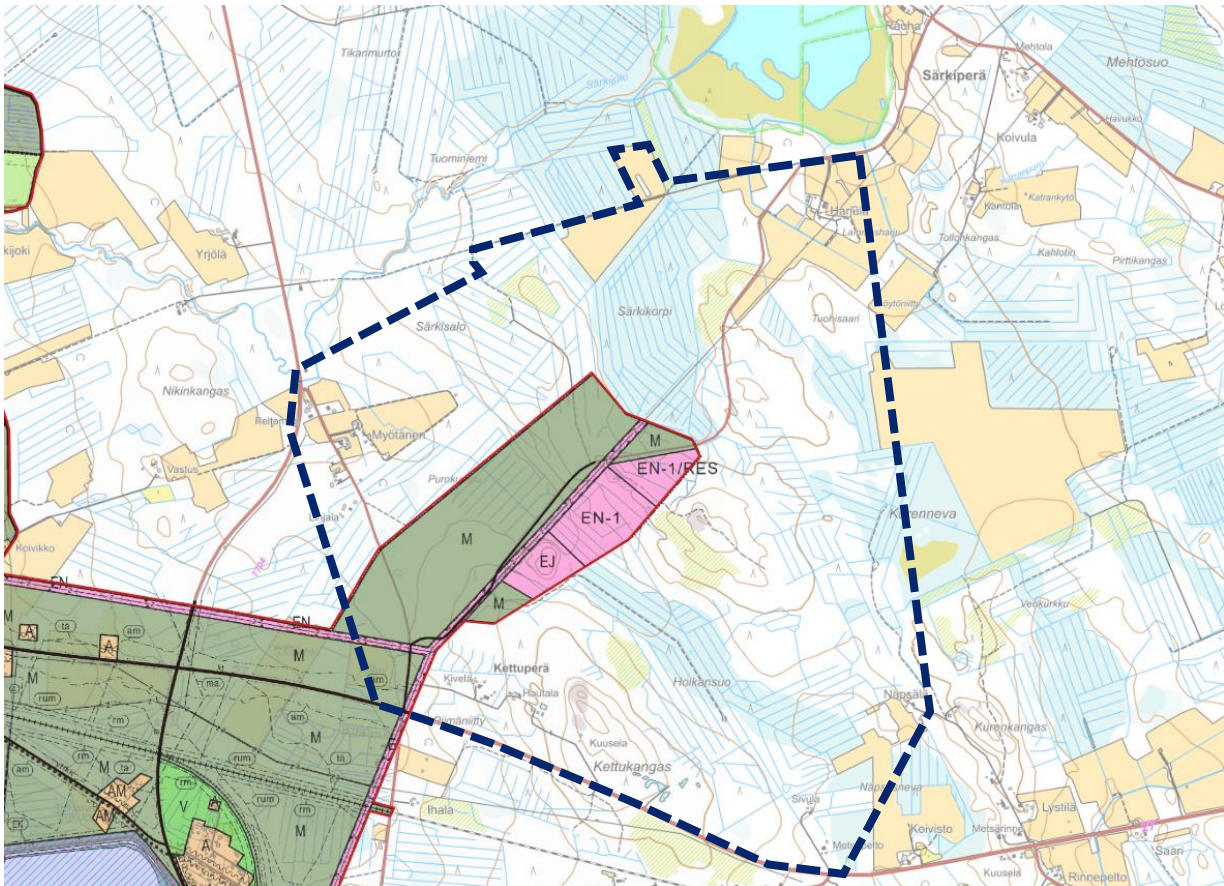


Karttaote vireillä olevan Pohjois-Pohjanmaan energia- ja ilmastovaihekaavun luonnoskartasta (21.6.2022)

-  PÄÄSÄHKÖJOHTO 110 kV (1. ja 3.vmkk)
-  OHJEELLINEN PÄÄSÄHKÖJOHTO 400 kV
Merkinnällä osoitetut linjaukset perustuvat tuulivoimahankkeiden YVA-selvityksiin tai muihin riittäviksi arvioituihin selvityksiin, joissa voimajohdon reitti on varmistettu pääpiirteissään toteuttamiskelpoiseksi, mutta voi vaatia vielä mahdollisia pieniä muutoksia.
-  OHJEELLINEN PÄÄSÄHKÖJOHTO 110 kV
Merkinnällä osoitetut linjaukset perustuvat tuulivoimahankkeiden YVA-selvityksiin tai muihin riittäviksi arvioituihin selvityksiin, joissa voimajohdon reitti on varmistettu pääpiirteissään toteuttamiskelpoiseksi, mutta voi vaatia vielä mahdollisia pieniä muutoksia.

2.2.3 Yleiskaavat

Osalla suunnittelualueesta on voimassa 26.10.2020 hyväksyttyä Ruotasen osayleiskaavaa. Yleiskaavoitettu alue sijoittuu Olkkosentien varteen suunnittelualueen lounais- ja keskiosaan. Yleiskaavassa alueelle on osoitettu maa- ja metsätalousaluetta (M), energiahuollon aluetta, joka on varattu biovoimalaitokselle (EN-1), energiahuollon aluetta, jolla sijaitsee varaus 110 kV voimajohdolle (EN), sekä jätteenkäsittelyalue (EJ), jolla sijaitsee käytöstä poistettu kaatopaikka.



Ote Ruotasen yleiskaavasta sekä alustavat osayleiskaavan suunnittelualueen rajat.

2.2.4 Asemakaavat ja ranta-asemakaavat

Alueella ei ole voimassa olevia asemakaavoja.

2.2.5 Rakennusjärjestys

Pyhäjärven rakennusjärjestys on hyväksytty kunnanvaltuustossa 30.6.2008.

2.2.6 Kaupunkistrategia

Pyhäjärven kaupunkistrategian tavoitevuosi on 2030. Päivitettyssä strategiassa korostuvat energiakäänteen mahdollisuudet elinvoimalle, ketteryys rakennemuutoksiin vastaamisessa ja kestävä hyvinvoinnin rakentaminen

2.2.7 Pohjakartta ja kiinteistöt



Suunnittelualueen kiinteistöjaotus.

Kaavan kiinteistötiedot ja kiinteistöjaotus vastaa tilannetta 12.6.2023

Kaavan pohjakarttana käytetään maanmittauslaitoksen maastotietokantaa (haettu 12.6.2023).

2.2.8 Muut mahdolliset selvitykset, hankkeet ja inventoinnit

3. Perusselvitykset

3.1 Yleistä

3.2 Luonnonympäristö

3.2.1 Luonnonsuojelu

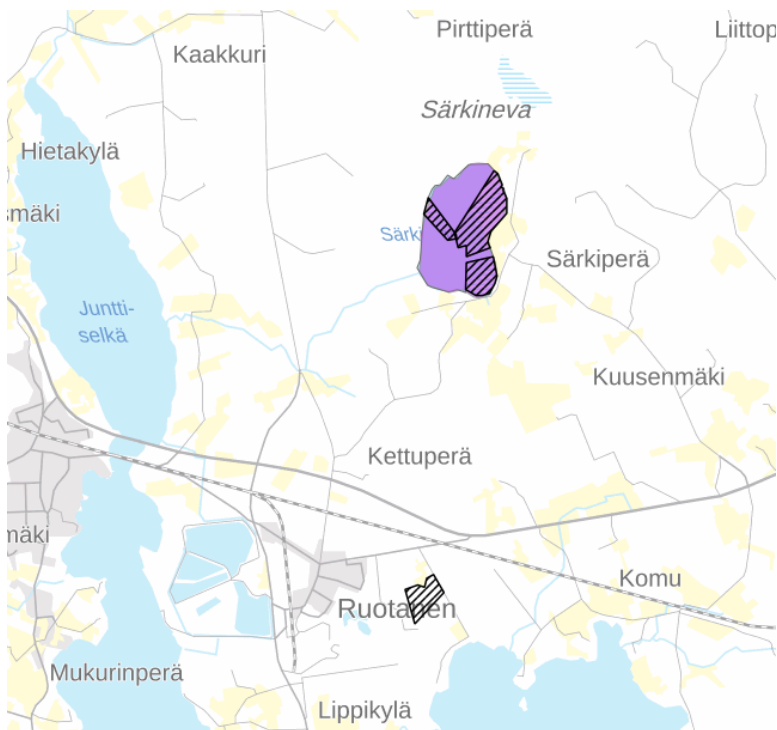
Suunnittelualueella ei ole luonnonsuojelualueita. Yleiskaava-alueen pohjoispuolella oleva Särkijärvi on suojeltu, ja yleiskaava-alue rajoittuu koillisreunastaan luonnonsuojelualueeseen.

Särkijärvi kuuluu kokonaisuudessaan lintuvesiensuojeluohjelman alueeseen (LVO110255 Lohvanjärvi ja Särkijärvi). Särkijärven alueella on seuraavat luonnonsuojelualueet:

- Särkijärven luonnonsuojelualue (ESA302793) kahdessa osassa järven pohjois- ja lounaisosassa
- Särkijärven luonnonsuojelualue (YSA204327) kahdessa osassa järven itäosassa sekä
- Mäkelän luonnonsuojelualue (YSA203196) järven länsiosassa.

Suunnittelualueen eteläpuolella, lähimmillään noin 600 metrin etäisyydellä valtatie 27 eteläpuolella sijaitsee Komumäen yksityinen luonnonsuojelualue (YSA242244).

Lähin Natura-alue (Pyhäjärvi, FI100022) sijaitsee noin 5 kilometriä alueen eteläpuolella.

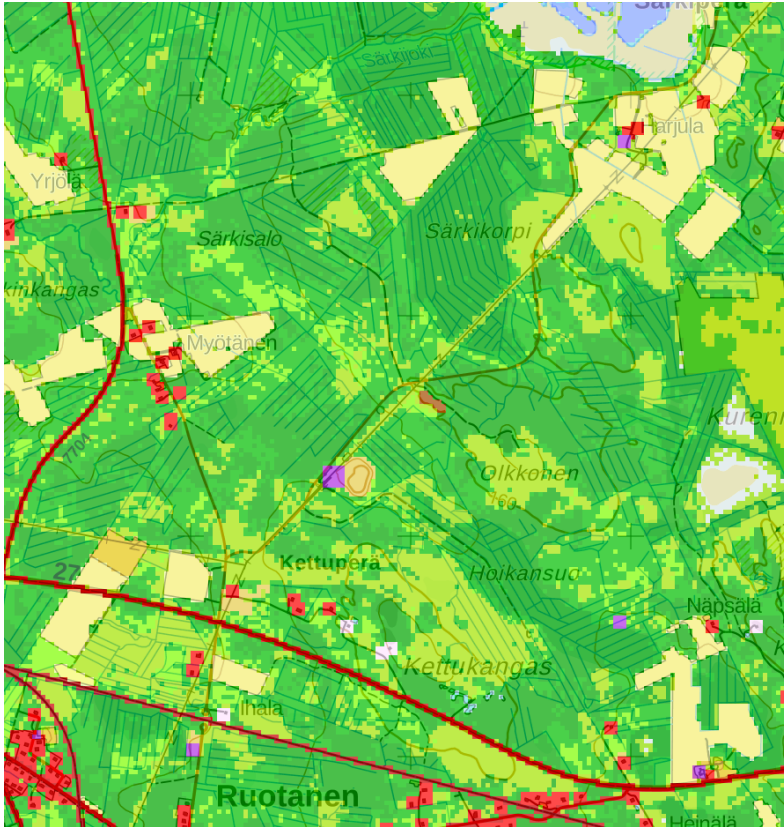


Lintuvesiensuojeluohjelma-alue Särkijärvi violetilla ja yksityismaiden luonnonsuojelualueet mustalla viivakuviinnilla.

3.2.2 Luonnonolot

Suunnittelualue sijoittuu metsäkasvillisuusvyöhykejaossa keskiboreaaliselle vyöhykkeelle, tarkemmin Pohjanmaan (3a) alueelle.

Alue on pääosin metsää, osin harvapuustoista aluetta. Lisäksi alueen pohjois- ja länsiosassa on asutuksen yhteydessä peltoalueita.



Alueen maanpeite Corine 2018 -aineiston mukaan (lähde: SYKE/Paikkatietoikkuna, luettu 9.11.2023).

3.2.3 Kasvillisuus ja eläimistö

Maastokäynnit viitasammakkoselvitykselle on tehty 17.5. ja 23.-24.5.2023, liito-oravaselvitystä varten 24.5.2023, pesimälinnustoselvitystä varten 15.6. ja 27.6.2023, lepakkopotentialiselvitystä varten joulukuussa 2023 sekä kasvillisuus- ja luontotyyppiselvitystä varten 4.8.2023. Suunnittelualueelle laaditaan metsäpeuraselvitys, jonka tulokset ovat käytettävissä kaavan ehdotusvaiheessa. Muiden eliöryhmien osalta luontoselvitys perustuu olemassa oleviin tietokantatietoihin ja aiempiin luontoselvityksiin.

Selvitysalue sijaitsee Särkijärven ja Kiuruvedentien välisellä alueella. Alueen metsistä valtaosa on nuorta kasvatusmetsää, mutta myös varttuneita metsälaikkuja ja suurehkoja taimikkoalueita esiintyy. Metsistä pääosa on mänty- tai kuusivaltaista sekametsää. Asemakaava-alueen metsistä valtaosa sijaitsee ojitetulla turvemaalla. Alueen metsät ovat talousmetsiä, joissa on pääasiassa niukasti lahoppuuta. Selvitysalueen metsien luontotyytit vaihtelevat lehtomaisesta kankaasta ja kuivahkoon kankaaseen sekä ravinteisuudeltaan kuivahkoa ja kuivaa kangasta vastaavaan puolukka- ja varputurvekankaaseen.

Selvitysalueella kulkee lukuisia, kaivettuja ojia, joista osa on sijoitettu kivennäismaalle. Pieniä kaivettuja ojia on myös teiden varsilla. Selvitysalueella sijaitsee yksi puro tai pikkujoki, Särkijoki, joka laskee Särkijärvestä selvitysalueen luoteisreunalla. Selvitysalueelta ei luontoselvityksen perusteella löytynyt lähteitä, lähteikköjä eikä tihkupintoja. Selvitysalueella on yksi luonnontilaisen kaltainen suo, Kurreneva, joka on kuitenkin ojitusten vuoksi muuttunut aiemmasta luonnontilastaan. Selvitysalueella ei ole luonnontilaisia tai sen kaltaisia

järviä tai lampia. Alueen keskiosassa on vanhan kaatopaikan alueelle kaivettu hulevesilampi ja valtatie 27 varressa selvitysalueen eteläosassa on ihmistoiminnasta syntyneitä lampareita. Vastaavia ihmistoiminnasta syntyneitä altaita on yksittäisiä ympäri selvitysalueita. Mahdollisesta kasvillisuudestaan huolimatta näitä altaita ei voida pitää luonnontilaisen kaltaisina.

Vesilain 3. luvun 2 §:n purokohteena luontoselvityksessä rajattiin kohde 1. Kohteen 1 puro edustaa lähinnä luonnontilaisen kaltaisena luontotyyppiä havumetsävyöhykkeen purot ja pikkujoet, joka on luokiteltu erittäin uhanalaiseksi Etelä-Suomessa (EN). Puroa ympäröivä metsä muistuttaa nykyisin kasvillisuudeltaan lähinnä luonnontilaisen kaltaista tuoretta keskiravinteista lehtoa tai lehtomaista kangasta. Tuoret keskiravinteiset lehdot on luokiteltu vaarantuneiksi (VU) luontotyyppiksi.

Luonnontilaisen kaltaisena rajattavia suoalueita oli selvitysalueella yksi, Kurennevan alueella (kohde 2). Pääosa selvitysalueen soista on voimakkaasti muuttuneita ojituksen vuoksi ja maatalous- tai metsätalouskäyttöön ottamisen jälkeen. Muuttumilla suon aiempi luonnontilaisuus on kärsinyt mm. turpeen tiivistymisen ja puuston lisääntymisen seurauksena. Nykyisellään valtaosa alueen metsätalouskäyttöön ojitetuista soista on luokiteltavissa turvekankaiksi.

Luontoselvityksen maastokäynnillä ei havaittu uhanalaisia, silmälläpidettäviä eikä lakisääteisesti suojeltavia kasvilajeja. Laji.fi-tietokannan mukaan (tietokantatieto 10.8.2023) alueella on havainto silmälläpidettävästä ketonoidanlukosta. Vieraslajeista alueella on havainto terttuseljasta. Alueella ei ole luonnonsuojelulain 64 §:n eikä 65 §:n mukaisia luontotyyppikohteita.

Maastoselvityksen perusteella on mahdollista, että selvitysalueen luoteisosassa virtaava Särkijoki tarjoaa saukolle potentiaalisen lisääntymis- ja levähdyspaikan, jonka suhteen lisäselvitykset voivat olla tarpeen ainakin, mikäli Särkijoen alueelle kohdistuu maankäytön muutoksia.

Pesimälinnustoselvityksessä alueella havaittiin yhteensä 41 eri lintulajia, joista 13 on suojellisesti huomionarvoisia. Alueella havaittiin kolme erittäin uhanalaista (varpunen, viherpeippo, hömötiainen), kaksi vaarantunutta (haarapääsky, pajusirkku) sekä viisi silmälläpidettävää lajia (kuovi, kiuru, taivaanvuohi, västäräkki ja punavarpunen). EU:n lintudirektiivin liitteen I lajeista havaittiin teeriä, kurkia ja haarapääskyjä. Huomionarvoisten lintulajien havaintoja on erityisesti pohjoisessa Särkijärven ympäristössä, joka on luokiteltu maakunnallisesti arvokkaaksi lintualueeksi (MAALI). Muutoin alueen linnusto on melko tavanomaista talousmetsien ja taimikoiden lajistoa. Luontoselvityksen mukaan alueelta ei ole tarpeen rajata linnustollisesti arvokkaita alueita.

Selvitysalueella ei ole susiparin reviiriä. Selvitysalueen lähistöltä on yksittäisiä havaintoja ilveksen ja ahman jäljistä.

Viitasammakkoselvityksen perusteella alueella esiintyy viitasammakoita, eniten lammilla entisen kaatopaikan ja Kettukankaan alueilla. Lisäksi yksi havainto tehtiin Särkikorven pohjoisosassa. Luontodirektiivin liitteen IV (a) lajina viitasammakon lisääntymis- ja levähdyspaikkoja ei saa hävittää tai heikentää.

Lepakkopotentiaaliselvityksessä todetaan, että karttatarkastelulla ei voida poissulkea mahdollisen lepakoille tärkeän saalistusalueen tai siirtymäreitin sijaintia selvitysalueella. Siirtymä- ja ruokailualueilla ei kuitenkaan ole luonnonsuojelulain suomaa suojaa ja vastaavia metsä- ja vesialueita on myös selvitysalueen ulkopuolella. Asemakaava-alueella sijaitseva käytöstä poistetun kaatopaikan rakennus voi soveltua kesäaikaiseksi lisääntymis- ja levähdyspaikaksi ja lepakon esiintyminen rakennuksessa tulisi selvittää, mikäli kaatopaikkarakennuksen purkua tai muutostöitä suunnitellaan.

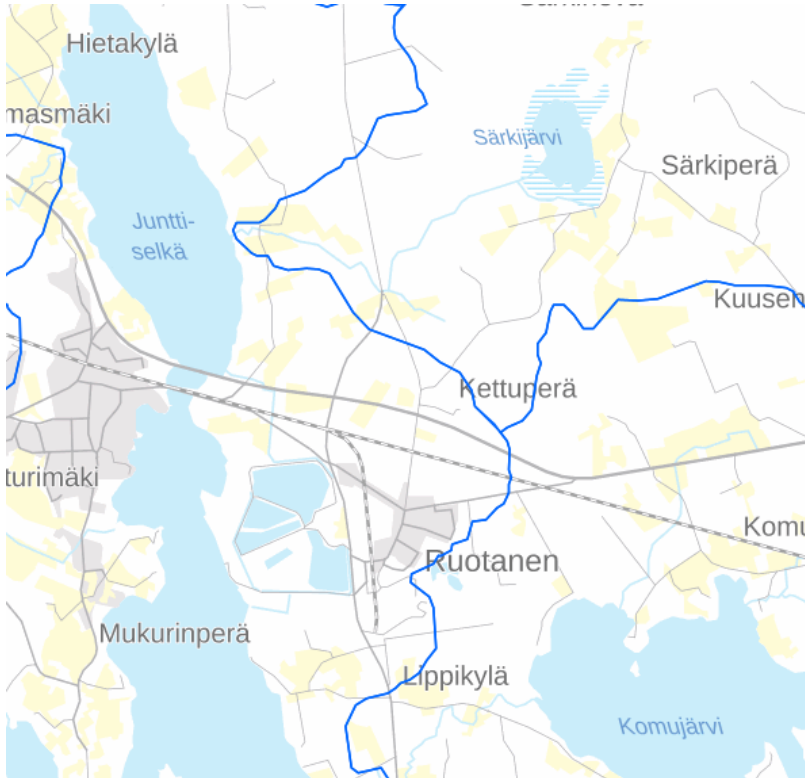
Liito-oravaselvityksessä ei havaittu alueella liito-oravia eikä laji.fi-havainnoissakaan (tietokantatieto 10.8.2023) niitä ollut.

Alueella ei ole metsälain 10 §:n mukaisia erityisen tärkeitä elinympäristöjä.

3.2.4 Vesistöt ja pohjavedet

Suunnittelualue kuuluu Pyhäjoen valuma-alueeseen ja tarkemmin lounaisosastaan Pyhäjärven valuma-alueeseen (54.051), kaakkoisosastaan Komujoen valuma-alueeseen (54.053) ja pohjoisosastaan Särkijoen valuma-alueeseen (54.052).

Suunnittelualueen pohjoispuolella sijaitsee Särkijärvi, joka laskee Särkijoen kautta Pyhäjärven Junttiselkään. Alueella on tiheää ojaverkostoa. Alueen keskiosassa on vanhan kaatopaikan alueelle kaivettu hulevesilampi ja valtatie 27 varressa on ihmistoiminnasta syntyneitä lampareita.



Valuma-aluejako (lähde: SYKE/Paikkatietoikkuna).

Suunnittelualueella eikä sen lähialueella ole pohjavesialueita. Lähin pohjavesialue on Lahnajoki 12 kilometriä alueesta koilliseen.

3.2.5 Tulva-alueet

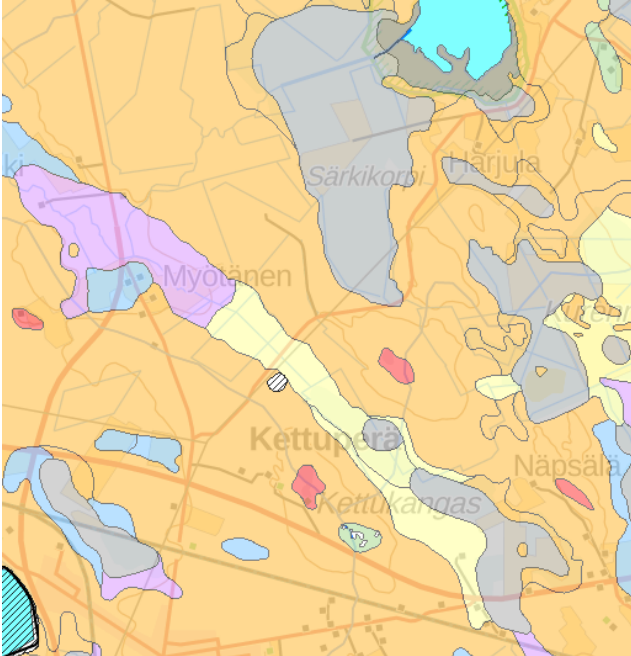
Alue ei ole tulva-alueita.

3.2.6 Maa- ja kallioperä

Alue sijaitsee noin 150 metriä merenpinnan yläpuolella ja noin 10 metriä Pyhäjärven pinnan yläpuolella. Alueen korkeimmat kohdat ovat Olkkosen mäellä alueen keskiosassa sekä Kettukankaalla eteläosassa noin 165 metrissä. Mäkien välissä on matalammalla sijaitseva Hoikansuo. Särkikorven alue pohjoisessa ja Kurenneva idässä ovat tasaisia suoalueita.

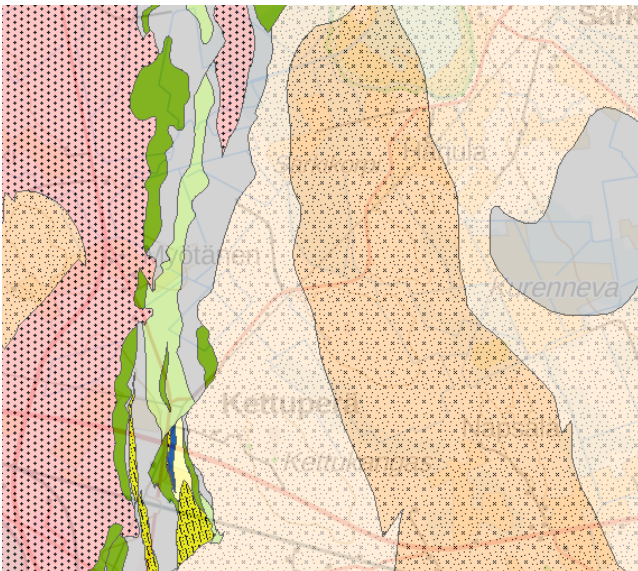
Alueen maaperä on pääosin hienoainesmoreenia. Pohjoisosassa Särkikorven alue on saraturvetta. Olkkosen mäen alue on kalliomaata ja vanhan kaatopaikan alue näkyy täytemaana. Alueelle suunniteltu rakentaminen sijoittuu pääosin hienoainesmoreenin ja karkean hiedan alueelle.

Alla olevalla kartalla on näkyvissä alueen pohjamaalajit: hienoainesmoreeni (HMr) oranssilla, karkea hieta (KHt) keltaisella, saraturve (Ct) harmaalla, savi (Sa) sinisellä, hieno hieta (HHt) violetilla, hiekka (Hk) vaaleanvihreällä, kalliomaata (Ka) punaisella ja täytemaata (Ta) valkoisella viivakuviolla.



Alueen pohjamaalajit (lähde: Geologian tutkimuskeskus/Paikkatietoikkuna, luettu 9.11.2023).

Alueen kallioperä on pääosin kvartsidioriittia (vaalea oranssi) ja porfyyristä gneissia (tumma oranssi). Alueen länsiosassa on pohjois-eteläsuuntaisella vyöhykkeellä useita eri vulkaniittilajeja.



Alueen kallioperä (lähde: Geologian tutkimuskeskus/Paikkatietoikkuna, luettu 9.11.2023).

3.2.7 Pilaantuneet maa-alueet ja maaperän pilaantumisriskit

Olkkosentien varressa kiinteistöllä 656-402-51-77 sijaitsee vanha kaatopaikka. Kaatopaikka otettiin käyttöön vuonna 1968 ja se on peitetty ja maisemoitu vuonna 2001. Kaatopaikalla on toiminut Pyhäjärven kaupungin

tavanomaisen jätteen kaatopaikkana, jolla on vastaanotettu ja käsitelty normaalin yhdyskuntajätteen lisäksi rakennusjätettä, ylijäämämaita ja yhdyskuntajätteen tyyppistä teollisuusjätettä.

3.3 Maisema

3.3.1 Maiseman yleiskuvaus

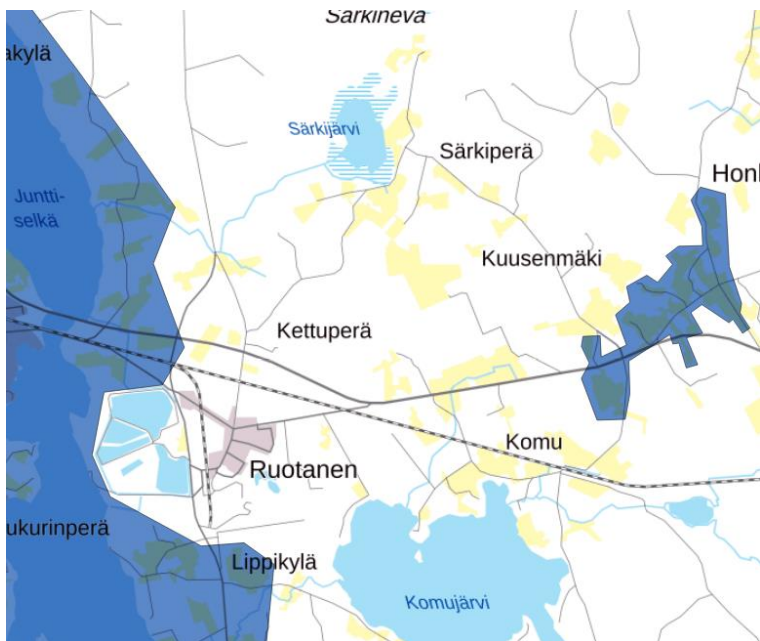
Alue kuuluu Suomenselän maisema-alueeseen, joka on perusmuodoltaan loivapiirteistä ja kumpuilevaa. Kasvillisuudeltaan Suomenselkä on ympäristöönsä karumpaa ja metsät ovat tyyppiltään karuja puolukkatyyppin mäntykankaita. Soita on Suomenselän alueella huomattavan paljon, keskimäärin puolet alueen maa-alasta. Suomenselän alueelle tyypillisiä maisemia ovat järvenrantakylät, mäki- ja vaara-asutus, jokilaaksojen latvoilla sijaitsevat pienet kylät sekä asutustoiminnan seurauksena syntyneet kylät.

3.3.2 Arvokkaat maisema-alueet

Alueen lähellä sijaitsee kaksi maakunnallisesti arvokasta maisema-aluetta. Pyhäjärven kulttuurimaisemat sijaitsee lähimmillään 800 metrin etäisyydellä yleiskaava-alueesta länteen. Maisema-alue on laaja, monimuotoinen ja kerroksellinen kokonaisuus, jossa yhdistyvät toisiinsa järvimaisema, maaseudun kulttuurimaisema ja luonnonmaisema sekä taajamamaisema ja teollisuusmaisema. Kohteen maisemalliset arvot perustuvat laajan ja perushahmoltaan monimuotoisen Pyhäjärven merkitykseen avoimena maisematilana ja maisema-alueen keskuksena, johon kokonaisuus tukeutuu. Maisemalle ovat ominaisia rannoilta järvelle ja järven yli sekä järveltä rannoille avautuvat näkymät. Maiseman kannalta arvokkaita ovat erityisesti järveen työntyvät, vesialueiden molemmin puolin ympäröimät pitkänomaiset niemenkärjet, joiden rannoilla on asutusta ja pitkään viljelyskäytössä olleita peltoalueita. Rannoille sijoittuva rakentaminen näkyy avoimessa järvimaisemassa laajalle ja kauas.

Kuusenmäen kulttuurimaisema sijaitsee noin kolme kilometrin yleiskaava-alueen itäpuolella valtatie 27 varrella. Kuusenmäki on perinteistä maaseudun viljelymaisemaa ja edustava esimerkki Suomenselän mäkiasutuksesta. Paikallisena erityispiirteensä hahmottuu maiseman pienipiirteisyys: viljelymaisemassa vaihtelevat pienialaiset kumpuilevat pellot ja laidunalueet, kumpareilla sijaitsevat maatilojen pihapiirit ja mäkien alarinteille ulottuvat metsän rajaamat peltosuikaleet. Kylässä on myös perinteistä talonpoikaista rakennuskantaa.

Lähde: Arvokkaat maisema-alueet Pohjois-Pohjanmaalla. Pohjois-Pohjanmaan valtakunnallisesti ja maakunnallisesti arvokkaiden maisema-alueiden päivitys- ja täydennysinventointi 2013–2015. Pohjois-Pohjanmaan liitto, 2015.



Maakunnallisesti arvokkaiden maisema-alueiden rajaukset tummansinisellä (lähde: Pohjois-Pohjanmaan liitto).

3.3.3 Maisemakuva

Suunnittelualue on metsäistä. Metsien puusto on suhteellisen nuorta ja myös hakkuualueita on runsaasti. Metsien lomassa on myös ojitetua suota. Olkkosen ja Kettukankaan mäet erottuvat maastossa ympäristöään korkeampina.

Alueella on jonkin verran haja-asutusta. Alueen länsiosassa Jokipellontien varressa sekä eteläosassa Kettukankaantien varressa haja-asutuksen tihentymiä, joiden lisäksi yleiskaava-alueen kaakkoiskulmassa on yksittäisiä asuinrakennuksia ja alueen koilliskärjessä yksittäinen maatila. Asutuksen vieressä ovat pellot ja maatalousalueet tuovat avoimia näkymiä muuten metsäiselle alueelle.

Aluetta halkoo sähkölinja lounaasta koilliseen. Kaatopaikan toiminnasta muistuttaa alueen keskellä täytemaakumpare.

3.4 Rakennettu ympäristö

3.4.1 Yhdyskuntarakenne ja asutuksen nykytila

Alue on pääosin rakentamatonta. Pyhäjärven keskusta sijaitsee noin 4 kilometriä yleiskaava-alueelta länteen ja Ruotasen taajama noin kilometri etelään. Alueen eteläosa sijaitsee taajaman lievealueella. Alueella on haja-asutusta, jonka tihentymiä on Jokipellontien pohjoispäässä yleiskaava-alueen länsiosassa ja Kettukankaan alueella yleiskaava-alueen eteläosassa.

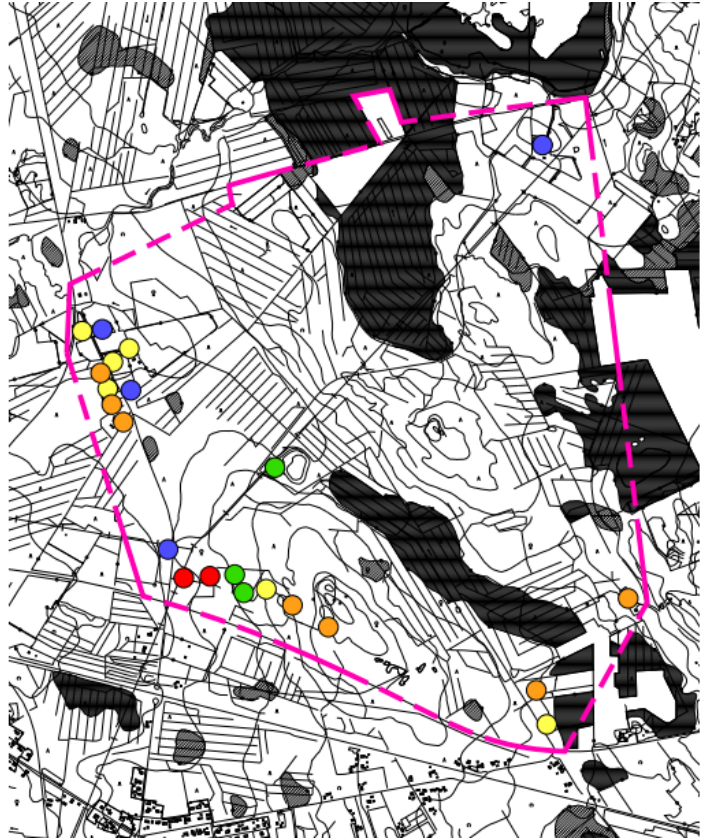
3.4.2 Rakentamisen määrä

Alueella on haja-asutusta. Yleiskaava-alueelle sijoittuu yhteensä 17 asuinkäytössä olevaa pihapiiriä, kaksi vapaa-ajan rakennusta ja kaksi erillään olevaa talousrakennusta. Alueen pihapiireissä on kaksi maatalousrakennusta tai eläinsuojaa. Alueen 22 nykyisin rakennetusta tilasta 15 näkyy rakennettuna jo vuoden 1958 ilmakuvassa. Rakennusvalvonnan rekisterin mukaan alueen rakennuskannasta puolet on rakennettu ennen vuotta 1980 ja puolet sen jälkeen. Ennen vuotta 1950 on rakennettu kolme tai neljä rakennusta, joista kaksi on talousrakennuksia. Asuinrakennuksista yksi on merkitty rakennetuksi vuonna 1920 ja yhdeltä puuttuu rekisteristä rakentamivuosi, mutta ilmakuvien perusteella se on ollut rakennettuna

ainakin jo vuonna 1958. Alla olevalla kartalla on esitetty pihapiirien päärakennusten rakennusajankohta. Jos tilalla on kaksi asuinrakennusta, kartalla on esitetty vanhempi rakennus. Yksittäiset talousrakennukset Olkkosentien ja Jokipellontien varrella on osoitettu omina kohteinaan.

Suunnittelualueen pihapiirien päärakennusten rakennusaika

- 1900-luvun alku
- 1950-luku
- 1960-luku
- 1970-luku
- 1980-luku
- 1990-luku



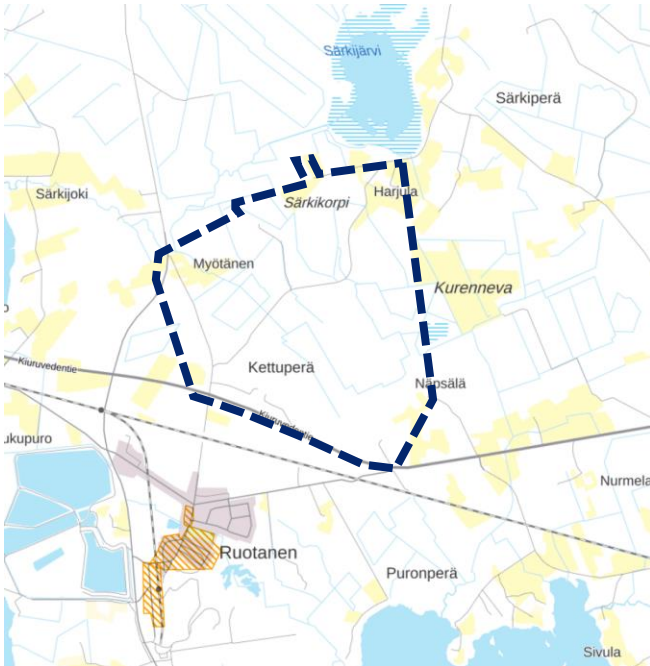
3.4.3 Valtakunnallisesti ja maakunnallisesti arvokkaat alueet ja kohteet

Ruotasen taajamaan noin kilometri yleiskaava-alueen eteläpuolelle sijoittuu kaksi maakunnallisesti arvokasta rakennetun kulttuuriympäristön aluetta: Pyhäsalmen kaivosalue ja Ruotasen kaivoskylä.

Pyhäsalmen kaivosalue muodostaa eheän 1960-luvun alussa rakentuneen kaivosteollisuusalueen. Pyhäsalmen kaivos aloitti toimintansa 1.3.1962. Varsinaisten tuotantolaitosten lisäksi reilun kymmenen vuoden aikana Ruotasen kylään nousi kaivoskylä ja kaivoksen työläisille kaavoitettu asutusalue lähipalveluineen. Tuotanto oli avolouhintaa vuoteen 1967 asti, jonka jälkeen alkoi maanalainen louhinta. Kaivosyhtiö osti maa-alaa käyttöönsä, jonka yhteydessä omistukseen tuli ruotaslaisia maatiloja. Tiloista jäi pystyyn vain Lepikko, joka kunnostettiin kaivoksen vierasmajaksi, sekä Jyrkilä, joka palveli kerhotilana. Alueen maamerkinä kohoaa kauas näkyvä kaivostorni. Alueen kohteista kaivostorni ja Lepikko ovat maakunnallisesti arvokkaita, konttorirakennus ja rikastamo paikallisesti arvokkaita.

Yhtenäinen 1960-luvun kaivoskylä. Ruotasen kaivoskylän asuinrakennukset, kerrostalot, rivitalot, paritalot ja omakotitalot on sommiteltu väljästi kaivosalueen tuntumaan. Tornitie halkaisee alueen kahtia, toiselle puolelle sijoittuvat toimihenkilöiden ja osastopäällikköiden väljemmät asunnot ja toiselle puolelle työläisten kerrostalo ja rivitaloasunnot. Alueen keskivaiheilla kohoaa kaukolämpövoimala. Rakennuskanta on yhtenäistä ja laadukasta, alun perin taloissa on muun muassa katemateriaalina kupari. Ruotasen kaivoskylän kohteista Ruotasen koulu on maakunnallisesti arvokas, kaivosmiesten, osastopäällikköiden ja toimihenkilöiden asunnot sekä ruokala ovat paikallisesti arvokkaita.

Lähde: Pohjois-Pohjanmaan rakennettu kulttuuriympäristö 2015 - päivitysinventointi. Pohjois-Pohjanmaa liitto.



Maakunnallisesti arvokkaat rakennetut kulttuuriympäristöt oranssilla rajauksella (lähde: Pohjois-Pohjanmaan liitto).

3.5 Arkeologinen kulttuuriperintö

Muinaisjäännösrekisterin mukaan Olkkosentien varressa vanhan kaatopaikan koillispuolella sijaitsee yksi arkeologisen kulttuuriperinnön kohde, tervahauta Olkkonen (1000043646). Toinen tervahauta Tuominiemi (1000047323) sijaitsee yleiskaava-alueen pohjoispuolella. Särkijärven itärannalla on Rauhan kivikautinen asuinpaikka (1000000401) (Tarkistettu kulttuuriympäristön palveluikkunasta 9.11.2023).



Muinaisjäännökset (Lähde: Museovirasto/Paikkatietoikkuna, luettu 9.11.2023).

3.10 Elinkeinot ja palvelut

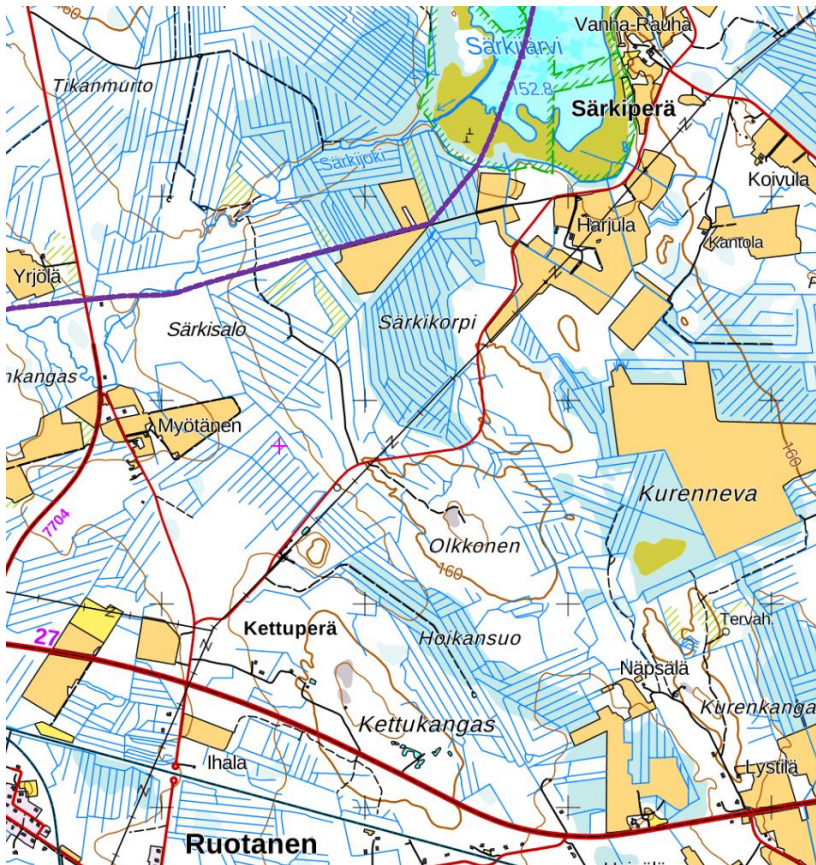
Pyhäkummun postinumeroalueella, joka käsittää Ruotasen taajaman ja sitä ympäröivät alueet noin kahden kilometrin säteellä, elinkeinorakenne on ollut jalostusvaltainen alueella sijainneen kaivoksen vuoksi. Vuonna 2020 jalostuksen työpaikkoja alueella oli 119 kpl eli 95 % työpaikkojen kokonaismäärästä. Loput työpaikat olivat palvelutyöpaikkoja. Työpaikkojen määrä on laskenut vuodesta 2010 143:llä, lähinnä kaivoksen työpaikoista. Vuonna 2022 kaivos lopetettiin, joten työpaikkamäärä on laskenut ja -rakenne muuttunut huomattavasti vuoden 2020 tilanteesta.

Koko Pyhäjärven kaupungin alueella elinkeinorakenne on palveluvaltaisempi: vuonna 2021 palvelutyöpaikkoja oli 69,4 %, jalostuksen työpaikkoja 17,0 % ja alkutuotannon työpaikkoja 12,1 %.

Ruotasen alueella toimii Ruotasen koulu, kaupalliset palvelut ovat Pyhäjärven keskustassa. Suunnittelualueelle ei sijoitu palveluita.

3.11 Virkistys

Yleiskaava-alueen pohjoisosan poikki kulkee moottorikelkkaura Junttiselkä-Lohvanjärvi-Välineva Pyhäjärveltä Pyhännän suuntaan.



Yleiskaava-alueen pohjoisreunassa kulkeva moottorikelkkaura violetilla (lähde: Retkikartta.fi, luettu 9.11.2023).

3.12 Ympäristön häiriötekijät

Ympäristön häiriötekijöitä ovat mm. tie- ja rautatieliikenteestä aiheutuva melu ja täinä.

4. Tavoitteet

4.1 Yleiset tavoitteet

- Edistetään hiilineutraalin yhteiskunnan kehittämistä, sekä energiakäänteen toteutumista.
- Valtakunnallisen sähköverkon toimivuuden ja toimintavarmuuden edistäminen
- Ehkäistään melusta, tärinästä ja huonosta ilmanlaadusta aiheutuvia ympäristö- ja terveyshaittoja, jätetään riittävät suojaetäisyydet, tai riskit hallitaan muulla tavoin.
- Ehkäistään suuronnettomuusvaarasta aiheutuvia riskejä jättämällä riittävät suojaetäisyydet.
- Pyhjärven elinkeinotoiminnan ja elinvoimaisuuden vahvistaminen

4.2 Mitoitustavoitteet

Alueella ei ole rakentamispaineita asumiselle eikä kaavassa osoiteta uusia asuinpaikkoja. Tavoitteena on osoittaa riittävät alueet teollisuusalueen asemakaavoittamiselle sekä aurinkovoimalalle. Teollisuusalueen rakentamisen määrä tutkitaan asemakaavoituksella. Aurinkovoimalan rakentamiselle tarvitaan myönteinen suunnittelutarvepäätös.

5. Suunnittelun vaiheet

5.1 Suunnittelun tarve

Yleiskaavan tavoitteena on luoda edellytykset vihreään siirtymän energiahankkeiden rakentumiselle Pyhäjärven Olkkosen alueelle. Hankkeen seurannaisvaikutukset ovat ilmastonmuutoksen kannalta myönteiset, koska alueelle tuleva teollisuus keskittyy kierrätykseen ja ympäristöystävälliseen energian tuottamiseen ja varastointiin. Hanke on myös kaupungin elinvoiman kannalta myönteinen tuoden Pyhäjärvelle uusia työpaikkoja ja energian tuotannolle kilpailuetua hiilijalanjäljen vähentämisellä.

Suunnittelualueen lähellä on toiminnan kannalta kaikki tarpeellinen: 110kV:n voimalinja, hyvät liikenneyhteydet, riittävän kokoinen maa-ala kaupungin omistuksessa sekä riittävä etäisyys asutukseen.

5.2 Osallistuminen ja vuorovaikutus

Kaavan osallisia ovat alueen maanomistajat ja ne, joiden asumiseen, työntekoon tai muihin oloihin kaava saattaa huomattavasti vaikuttaa, sekä viranomaiset ja yhteisöt, joiden toimialaa suunnittelussa käsitellään.

Tässä kaavahankkeessa keskeisiä osallisia ovat:

- Pohjois-Pohjanmaan ELY-keskus
- Pohjois-Pohjanmaan liitto
- Kunnan toimielimet ja viranhaltijat, joiden toimialaa asia koskee
- Alueen ja lähiympäristön maanomistajat, asukkaat, yrittäjät, yhdistykset ja yhteisöt kuten muun muassa:
 - Ruotasen kyläyhdistys
 - Komun kyläyhdistys
 - Kuusenmäen kyläyhdistys
- Pohjois-Pohjanmaan pelastuslaitos
- Turvallisuus- ja kemikaalivirasto (Tukes)
- Museovirasto ja Pohjois-Pohjanmaan museo

5.3 Valmisteluvaiheen kuuleminen

5.4 Ehdotusvaiheen kuuleminen

6. Yleiskaava ja sen perustelut

6.1 Kaava-alueen raja

Yleiskaava-alueen koko on noin 665 hehtaaria. Etelässä alue rajoittuu valtatiehen 27, lännessä alueen sisälle jää Jokipellontien varren asutus ja pieni osa Valtasentietä. Jokipellontien ja Valtasentien risteuksen pohjoispuolelta kaava-alueen pohjoisraja menee kohti Särkijärven etelärantaa siten, että Särkijärven luonnonsuojelualueet jäävät kaava-alueen ulkopuolelle. Idässä raja kulkee melko suoraan pohjois-eteläsuunnassa Särkijärveltä Kurennevan halki valtatiehen 27 kohti.

6.2 Yleiskaavan kuvaus

6.2.1 Kokonaisrakenne ja -mitoitus

Yleiskaava-alueen keskiosaan osoitetaan vanhan kaatopaikan läheisyyteen teollisuus- ja varastoaluetta, jonne sijoittuu energiantuotantoa ja kiertotaloustoimintaa. Alueelle kuljetaan Olkkosentien kautta, joka johtaa Kiuruvedentieltä koilliseen. Alueen poikki kulkee voimalinja haaroineen. Pohjoisosaan voidaan sijoittaa aurinkovoimaloita.

Kaava-alueen reunoilla on olemassa olevaa asutusta, joka osoitetaan kaavassa asuntoalueena. Nykyiset peltoalueet säilytetään maatalouskäytössä.

6.2.2 Kuvaus alueittain ja toiminnoittain

A	<p>Asuntoalue.</p> <p>Asuntoalueena osoitetaan kaava-alueelle sijoittuvat nykyiset asuinrakennusten alueet Jokipellontiellä lännessä, Kettukankaantiellä etelässä sekä kaakkoiskulmassa Sivulantien ja Näpäsäläntien varressa. Uutta asutusta tai uusia rakennuspaikkoja ei kaavassa osoiteta.</p>
AM	<p>Maatilojen alue.</p> <p>Maatilojen alueena osoitetaan yleiskaava-alueen koilliskulmassa Olkkosentien varressa oleva Harjulan tila.</p>
T	<p>Teollisuus- ja varastoalue.</p> <p>Teollisuustontteja osoitetaan yleiskaava-alueen keskiosaan Olkkosentien varteen. Tonteille suunnitellaan kiertotaloustoimintaa ja akkuvarastoja.</p>
T/kem	<p>Teollisuus- ja varastorakennusten alue, jolle saa sijoittaa merkittävän, vaarallisia kemikaaleja valmistavan tai varastoivan laitoksen.</p> <p>T/kem-alue sijoittuu kaava-alueen keskiosaan Olkkosentien kaakkoispuolelle vanhan kaatopaikan koillispuolelle. Alueen koko on noin 53 hehtaaria. Se soveltuu esimerkiksi power-to-x-tuotantoon (esim. vihreän vety) ja biohiilen tai biokaasun tuotantoon.</p>
EN	<p>Energiahuollon alue.</p> <p>Energiahuollon alueena osoitetaan olemassa oleva 110 kV voimalinjan alue (Vuolijoki-Pihtipudas), joka kulkee yleiskaava-alueen halki koillisesta kaakkoon. Nykyisen voimalinjan</p>

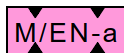
viereen on mahdollisuus rakentaa samansuuntainen 400 KV voimalinja. Alueen keskellä voimalinjasta haarautuu linja pohjoiseen.

Alueen lounaiskulmassa Vuolijoki-Pihtipudas-voimalinjasta haarautuu 110 kV voimajohto länteen Pyhjärven ja Haapajärven suuntaan. Voimalinjojen risteyskohtaan Elenia Oy on toteuttamassa sähköasemaa.



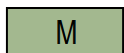
Jätteenkäsittelyalue.

Entisen kaatopaikan alue osoitetaan jätteenkäsittelyalueeksi.



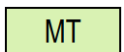
Maa- ja metsätalousvaltainen alue / Aurinkovoimaloiden alue.

M/EN-a-merkinnällä osoitetaan alueet, joille saa sijoittaa teollisen mittakaavan aurinkovoimaloita. Alueen pääkäyttötarkoitus on maa- ja metsätalous ennen mahdollisen voimalatoiminnan alkamista. M/EN-a aluetta osoitetaan yleiskaava-alueen pohjoisosaan Särkikorven alueelle.



Maa- ja metsätalousvaltainen alue.

Metsäalueet muun toiminnan ulkopuolella osoitetaan M-merkinnällä.



Maatalousalue.

Nykyiset peltoalueet osoitetaan MT-alueiksi.

6.2.3 Kaavamääräykset

6.2.4 Muutos nykytilanteeseen

Laadittavan yleiskaavan myötä Pyhjärven yleiskaavoitettu alue laajenee. Alueen lounais- ja keskiosassa on voimassa vuonna 2020 hyväksytty Ruotasen osayleiskaava, jossa Olkkosentien varteen on osoitettu mm. energiahuollon aluetta biovoimalaitokselle. Alue on toistaiseksi rakentamatonta, ja se muuttuu kaavamutoksen myötä teollisuus- ja varastoalueeksi, jossa painottuu jatkossakin energiantuotanto.

Teollisuus- ja energiantuotantoalueen ulkopuolisilla alueilla kaava vastaa nykytilannetta esimerkiksi asuinrakennusten ja peltoalueiden osalta eikä tuo muutoksia alueelle.

6.2.5 Valtakunnalliset ja seudulliset intressit

Valtakunnalliset alueidenkäyttötavoitteet kuvastavat valtakunnallisia intressejä. Yleiskaavassa on edistetty valtakunnallisia intressejä seuraavasti:

Yleiskaavalla parannetaan Pyhjärven kaupungin elinvoimaa ja luodaan edellytyksiä elinkeino- ja yritystoiminnan kehittämiseksi. Yleiskaava edistää tavoitetta siirtyä vähähiiliseen yhteiskuntaan tarjoamalla rakentamiskohteita ilmastoystävälliselle energiateollisuudelle. Suuronnettomuusvaarallisen teollisuuden sijoittuminen harvaan asutulle alueelle etäälle asutuksesta, yleisten toimintojen alueista ja luonnon kannalta herkistä alueista edistää tavoitetta terveellisestä ja turvallisesta elinympäristöstä. Yleiskaavalla luodaan edellytykset bio- ja kiertotaloudelle sekä edistetään luonnonvarojen kestävästä hyödyntämisestä osoittamalla korttelialueet kiertotaloudelle sekä biomassoihin perustuvalla teollisuustuotannolla.

Yleiskaava edistää uusiutuvan energian tuotannon ja sen edellyttämien logististen ratkaisujen tarpeita tarjoamalla mahdollisuuksia aurinkoenergian tuottamiseksi ja ympäristöystävällisesti tuotetun tuulienergian varastoinniseksi sekä muuntamiseksi paremmin kuljetettavaan ja säilytettävään muotoon.

6.2.6 Tavoitteiden toteutuminen

Kaavan tavoitteena on selvittää uuden suuronnettomuusvaaraa aiheuttavan teollisuusalueen rakentuminen suunnittelualueelle. Alue sijoittuu harvaan asutulle alueelle etäälle herkistä kohteista kuitenkin taajarakenteen läheisyyteen. Teollisuusalueen osoittamisen myötä kunnalla on mahdollista asemakaavoittaa alue energiakäanteen teollista toimintaa varten. Samalla vahvistetaan kaupungin elinkeinoelämän toimeliaisuutta ja kaupungin elinvoimaisuutta.



T/kem toiminnan etäisyys asutuksesta on enemmän kuin 750 metriä.

7. Yleiskaavan vaikutukset

Maankäyttö- ja rakennuslain mukaan kaavaa laadittaessa on selvitettävä suunnitelman toteuttamisen ympäristövaikutukset (MRL 9 § ja MRA 1 §). Vaikutuksen arvioinnin tarkoituksena on selvittää tarpeellisessa määrin kaavan toteuttamisen aiheuttamat vaikutukset ennakolta. Kaavan vaikutuksia selvittäessä otetaan huomioon kaavan tehtävä ja tarkoitus. Kaavan vaikutuksia selvittäessä otetaan huomioon aikaisemmin tehdyt selvitykset sekä muut selvitysten tarpeellisuuteen vaikuttavat seikat. Selvitysten on annettava riittävät tiedot, jotta voidaan arvioida suunnitelman toteuttamisen merkittävät välittömät ja välilliset vaikutukset:

- 1) ihmisten elinoloihin ja elinympäristöön;
- 2) maa- ja kallioperään, veteen, ilmaan ja ilmastoon;
- 3) kasvi- ja eläinlajeihin, luonnon monimuotoisuuteen ja luonnonvaroihin;
- 4) alue- ja yhdyskuntarakenteeseen, yhdyskunta- ja energiatalouteen sekä liikenteeseen;
- 5) kaupunkikuvaan, maisemaan, kulttuuriperintöön ja rakennettuun ympäristöön;
- 6) elinkeinoelämän toimivan kilpailun kehittymiseen.

7.1 Ympäristövaikutukset

7.1.1 Vaikutukset kaupunki-/kyläkuvaan, maisemaan, kulttuuriperintöön ja rakennettuun ympäristöön

Suunnittelualueen nykyinen asutus säilyy.

Teollisuusalue energiantuotantolaitoksineen muuttaa alueen maisemaa. Alue on metsäinen, joten puusto vähentää laitoksen näkyvyyttä valtatie 27 suuntaan. Läheisyydessä on kuitenkin myös peltoaukeita ja voimajohtokäytäviä, joiden alueelle teollisuusalue voi paikoin näkyä selvemmin. Alue sijoittuu maakunnallisesti arvokkaan maisema-alueen ulkopuolelle, eikä hankkeella ole toteutuessaan kielteisiä vaikutuksia maisema-alueen arvoihin.

Alueella sijaitsee arkeologisen kulttuuriperinnön kohde Olkkonen (1000043646), joka on tervahauta. Kohde on huomioitu yleiskaavamääräyksissä osoittamalla se suojeltavaksi kohteeksi. Kaavassa myöskin määrätään, että muinaisjäännökset tulee merkitä maastoon ennen rakentamistöiden aloittamista, jotta niihin ei kohdistu rakentamisen aikaisia vaurioita. Alueelta ei tunneta muita kiinteitä arkeologisen kulttuuriperinnön kohteita tai muita kulttuuriperintökohteita. Hankkeella ei arvioida olevan vaikutuksia arkeologisen kulttuuriperinnön kohteisiin.

Etäisyyttä maakunnallisesti arvokkaaseen Pyhäsalmen kaivosalueeseen ja Ruotasen kaivoskylään on uudelta teollisuusalueelta linnun tietä noin 2-3 kilometriä, eikä yleiskaavasta aiheudu niiden arvoa heikentäviä vaikutuksia.

7.1.2 Vaikutukset luontoon, maa- ja kallioperään, veteen ja ilmastoon

Suunnittelualueella ei ole Natura-alueita, luonnonsuojelualueita tai luonnonsuojeluohjelmien kohteita. Lähin Natura-alue on Pyhäjärvi (F1100022) noin viiden kilometrin etäisyydellä.

Kaava-alueen pohjoispuolella on Särkijärven luonnonsuojelualue, johon kaava-alue rajoittuu. Kaavassa osoitetut teollisuus- ja varastorakennusten alueet sijoittuvat kaava-alueen keskiosaan, jolloin suojelualueeseen jää noin kilometrin suojavyöhyke. Suojelualueen läheisyyteen osoitetaan nykyiselle peltoalueelle ja talouskäytössä olevalle metsäalueelle aurinkovoimaloiden alue. Aurinkovoimala-alueesta ei aiheudu merkittävää häiriötä, joten eikä siitä aiheudu haitallisia vaikutuksia suojelualueen linnustolle. Yleiskaavalla ei arvioida olevan merkittäviä haitallisia vaikutuksia suojelukohteisiin.

Suunnittelualue sijoittuu Pyhäjoen valuma-alueelle. Suunnittelualueella sadevedet laskevat Pyhäjärven Junttiselkään Särkijokea pitkin. Suunnittelualueelle kaavailluista uusista toiminnoista aurinkovoimala sijoittuu Särkijoen välittömään läheisyyteen ja sen alueelta syntyvillä hulevesillä voi olla heikentävä vaikutus Särkijoen veden laatuun etenkin voimalan rakentamisen, mutta myös sen käytön aikana. Hankkeen vesistövaikutuksia ehkäistään tehokkaimmin alueelta syntyvien hulevesien laadullisella hallinnalla.

Aurinkovoimala-alueen hulevesien laadullista hallintaa koskevia määräyksiä on syytä lisätä yleiskaavaan kaavan ehdotusvaiheessa.

Alueen teollisuushankkeiden toteutuessa suunnittelualueelta poistuu useita kymmeniä hehtaareita kasvullista ympäristöä, pääasiassa talouskäytössä olevaa metsää. Suunnittelualueelle tehdyn luontoselvityksen mukaan teolliseen käyttöön otettavilla alueilla ei kuitenkaan ole erityisiä maankäytön suunnittelussa huomioitavia luontokohteita, kuten luonnonsuojelulain, metsälain tai vesilain mukaisia kohteita tai uhanalaisia luontotyyppisiä. Alueella esiintyy viitasammakkoa ja huomionarvoisia lintuja. Viitasammakon lisääntymis- ja levähdysalueille ei osoiteta muuttuvaa maankäyttöä. Lintuhavainnot keskittyvät pohjoiseen Särkijärven läheisyyteen, joka ei myöskään muutu. Teolliseen käyttöön osoitettavalta alueelta on havaintoja erityisestä teeristä, jotka kaavan toteutuessa joutuvat väistymään alueelta.

Alueen rakentamisesta ja metsäalueiden pienenemisestä syntyy negatiivinen vaikutus ilmastolle hiilinielun vähentyessä. Kokonaisuudessaan alueen ilmastovaikutus arvioidaan kuitenkin positiiviseksi, koska alueelle suunnitellulla kierrätystoiminnalla sekä vihreän energian tuotannolla ja varastoinnilla on ilmastoon myönteinen vaikutus.

7.1.3 Vaikutukset liikenteeseen ja infrastruktuuriin

Teollisuusalue lisää toteutuessaan alueen liikennettä. Suuri osa lisääntyvästä liikenteestä on raskasta liikennettä. Valtatien 27 osalta liikennemäärän muutos suhteessa nykyisiin määrin ei ole erityisen suuri. Teollisuusalue voi toteutuessaan aiheuttaa teiden ja risteysalueiden parantamistarpeita laitosalueen ja valtatie välisellä tieosuudella sekä valtatie 27 risteysalueella.

7.1.4 Taloudelliset vaikutukset

Hankkeella on toteutuessaan myönteisiä taloudellisia vaikutuksia muun muassa uusien työpaikkojen syntymisen myötä. Hanke työllistää erityisesti rakentamisaikana.

7.1.5 Vaikutukset alue- ja yhdyskuntarakenteeseen sekä yhdyskunta- ja energiatalouteen

Teollisuusalue sijoittuu Pyhäjärven keskustan ja Ruotasen taajaman tuntumaan taajaman lievealueelle. Alueen ympärille on vireillä useita tuulienergiaprojekteja, joista saatavaa sähköä voidaan hyödyntää Olkkosen teollisuusalueella. Alueella kulkee voimalinja ja alueen eteläosaan suunnitellaan uutta sähköasemaa, joten alue sijoittuu sähköverkon ja energiantuotannon kannalta järkevästi.

7.2 Sosiaaliset vaikutukset

Yleiskaavan toteutuminen parantaa Pyhäjärven elinvoimaisuutta. Taloudellisen toimeliaisuuden lisääntymisellä on positiiviset vaikutukset ihmisten hyvinvoinnille.

7.3 Vaikutukset ihmisten elinoloihin ja elinympäristöön

Maanteiden liikenne aiheuttaa alueelle meluhaittaa. Maanteiden läheisyyteen ei osoiteta uutta asutusta.

Myös teollisuus- ja energiantuotanto voi aiheuttaa melua ympäristöön. Teollisuustonttien etäisyys asutukseen on kuitenkin vähimmilläänkin reilu 500 metriä.

Nykyisin rakentamattomilla alueilla voi olla virkistyskäyttöä, mikä loppuu alueen rakentuessa. Alueella ei kuitenkaan ole erityisiä virkistysarvoja. Suunnittelualueen pohjoisrajaa sivuaa moottorikelkkareitti, joka säilyy alueella.

7.3.1 Vaikutukset elinkeinoihin, yritystoimintaan ja palveluihin

Hankkeella on myönteisiä vaikutuksia yritystoimintaan ja työpaikkakehitykseen.

8. Yleiskaavan toteuttaminen

8.1 Detaljikaavoitus, muu suunnittelu ja toteuttamistoimenpiteet

Alueelle laaditaan samanaikaisesti asemakaavaa.

Juho Peltoniemi, Kaavoitusarkkitehti
Sweco Finland Oy
Oulu