

---

## Pyhäjärven Moskuankankaan tuulivoimapuiston liito-oravaselvitys 2023

---



## SISÄLLYSLUETTELO

Johdanto .....	3
Raportista .....	3
Selvitysalueen yleiskuvaus .....	3
Työstä vastaavat henkilöt .....	3
Tutkimusmenetelmät .....	4
Epävarmuustekijät .....	5
Liito-oravan elinpiiristä .....	5
Liito-orava lainsäädännössä .....	6
Tulokset ja päätelmät.....	6
Kirjallisuus .....	7

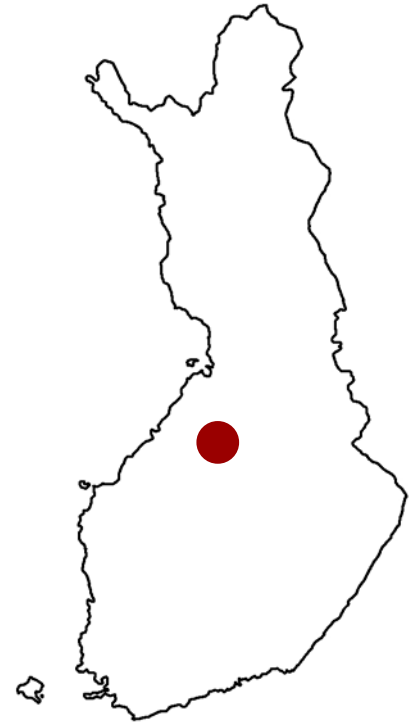
*Tähän raporttiin suositetaan viittaamaan seuraavasti:  
Ahlman, S. 2023: Pyhäjärven Moskuankankaan tuulivoimapuiston  
liito-oravaselvitys 2023. Ahlman Group Oy.*

## JOHDANTO

Tämä raportti esittelee Sweco Finland Oy:n Ahlman Group Oy:ltä tilaaman Pyhäjärven Moskuankankaan tuulivoimapuiston liito-oravaselvityksen tulokset, joiden perusteella voidaan huomioida lajin elinympäristöt hankesuunnittelussa.

Pohjan Voima Oy suunnittelee tuulivoimaloiden rakentamista Moskuankankaan alueelle. Tuulivoimapuisto koostuu tuulivoimaloista perustuksineen, niitä yhdistävistä maakaapeleista, sähköasemasta sekä tuulivoimaloita yhdistävistä teistä. Hankkeeseen sovelletaan YVA-lain (252/2017) mukaista ympäristövaikutusten arviointimenettelyä.

Osana hankesuunnittelua toteutettiin liito-oravaselvitys, jonka tavoitteena oli selvittää tuulivoimapuiston alueella mahdollisesti olevat liito-oravien lisääntymis- ja levähdyspaikat.



## RAPORTISTA

Tässä raportissa esitetään maaliskuussa 2023 toteutetun liito-oravaselvityksen tulokset. Raportti käsittää yleis- ja pohjatietojen lisäksi kuvaukset tutkimusmenetelmistä sekä inventointien tulokset ja mahdolliset maankäyttösuositukset.

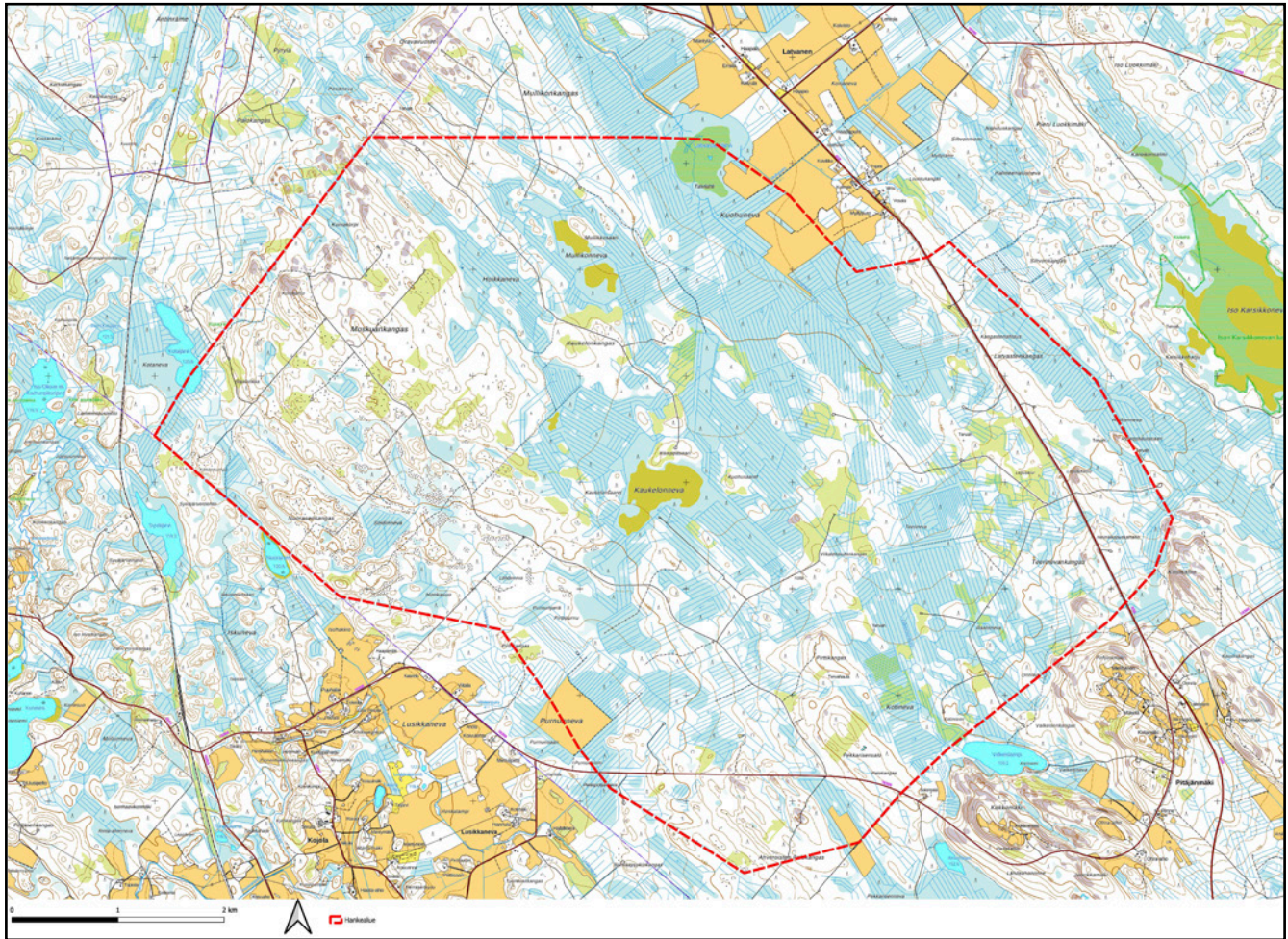
## SELVITYSALUEEN YLEISKUVAUS

Moskuankankaan suunniteltu tuulivoimapuisto sijaitsee noin 24 kilometriä Pyhäjärven keskustan lounaispuolella Pihtiputaan kunnan rajalla (kuva 1). Lähellä olevia paikkoja ovat eteläpuolen Lusikkaneva, pohjoispuolen Latvanen ja kaakkoispuolen Pitäjänmäki. Tutkimusalue on noin 4 050 hehtaarin laajuinen kokonaisuus, joka levittäytyy pohjoislaidan Mullikonkankaalta eteläosan Ahveroisten Palokankaaseen sekä länsilaidan Kökönkummulta itäosan Kitinkallioon. Alueella on hyvin runsaasti ojitettuja rämeitä ja tavanomaisessa metsätalouksikäytössä olevia kangasmetsiä hakkuualoista ja taimikoista iäkkäämpiin metsiin. Alueella on myös karuja louhikoita. Vesistöjä edustaa lähinnä länsilaidan Kotajärvi, jonka itäosa lukeutuu tutkimusalueeseen. Peltoja on hyvin pienialaisesti rajavyöhykkeillä.

## TYÖSTÄ VASTAAVAT HENKILÖT

Pyhäjärven Moskuankankaan tuulivoimapuiston liito-oravaselvityksen maastotöistä vastasi ympäristöhoitaja Toni Ahlman, joka on tehnyt liito-oravaselvityksiä yli seitsemän vuoden ajan. Raportin laati luontokartoittaja Santtu Ahlman.





*Kuva 1. Tutkimusalue (punainen katkoviiva). Pohjakartta: Maanmittauslaitoksen avoin data 2023.*

## TUTKIMUSMENETELMÄT

Tutkimusalueen liito-oraville potentiaaliset alueet kierrettiin huolellisesti läpi 23.3., 24.3., 7.4., 8.4., 9.4., 10.4., 26.4. ja 27.4. Kuuden ensimmäisen päivän aikana etsittiin alueella olevat lajille soveliaat elinympäristöt liukulumikenkien avulla. Tarkastelussa kiinnitettiin erityistä huomiota metsien puu- ja ikärakenteeseen. Lumien sulettua riittävästi, käytiin 26.4. ja 27.4. kuuden ensimmäisen päivän aikana löydetyt potentiaaliset kohteet tarkastamassa, jolloin etsittiin liito-oravien jätöksiä puiden runkojen tyviltä. Näin ollen mahdollisten jätöksien löytämiseen oli erinomaiset edellytykset. Kohdealueilta tutkittiin järeähköjen puiden tyvet, vaikka liito-orava ei tyypillisesti suosi esimerkiksi mäntyjä. Erityisesti huomiota kiinnitettiin kuusiin, koivuihin, leppiin, raitoihin ja haapoihin.

Liito-oravaselvityksissä kaikista löydöistä merkitään ylös koordinaattipiste, puulaji ja papanamäärä sekä tarkastetaan onko puussa koloja tai risupesä. Reviirirajaukset tehdään papanapuulöytöjen ja elinympäristötarkastelun perusteella. Inventoinnit tehtiin hyvissä sääolosuhteissa (taulukko 1).

Tausta-aineistona hyödynnettiin Suomen Lajitietokeskuksen havaintorekisteriä (Suomen Lajitietokeskus 2023).

## EPÄVARMUUSTEKIJÄT

Liito-oravaselvitysten epävarmuustekijät liittyvät tyypillisesti liian varhain talvella tehtyihin maastotöihin, jolloin on paksu lumipeite. Papanoita voi olla vain muutamia puiden tyvellä, joten niiden havaitseminen vaatii lumien riittävän sulamisen. Lisäksi papanoita tippuu toisinaan myös kauemmaksi tyveltä, eikä niitä ole mahdollista havaita liian lumiseen aikaan. Vastaavasti liian myöhään keväällä kasvillisuus saattaa peittää papanoita. Lisäksi ne haurastuvat ja hajoavat keskilämpötilan noustessa. Tässä selvityksessä ei ole vuodenaikaan tai sääolosuhteisiin liittyviä epävarmuustekijöitä, mutta lajin esiintyminen on ns. dynaaminen, eli toisinaan osa reviireistä on tyhjiä, ja seuraavana vuonna ne voivat olla asuttuja. Mikäli inventointi tehdään sellaisena vuonna, että reviiri ei ole asuttuna, on lisääntymis- ja levähdyspaikan varmistaminen mahdotonta ilman taustatietoja alueen tilanteesta.

## LIITO-ORAVAN ELINPIIRISTÄ

Liito-orava asettuu mieluiten kuusivaltaiseen metsään, jossa on riittävästi lehtipuita seassa. Kesällä se syö pääosin lehtipuiden lehtiä, suosituimpia ovat koivut, lepät ja haapa. Syksyllä ravinto koostuu lähinnä havupuiden silmuista sekä koivun ja lepän norkoista. Vastaavaan ravintoon se turvautuu myös talvella. Monipuoliset ravintovaatimukset määräävät lajin elinympäristön sijoittumista. Lisäksi sopivia pesäpaikkoja – kuten vanhoja tikankoloja tai risupesäitä – täytyy olla riittävästi tarjolla.

Liito-oravien reviirit ovat varsin laajoja, erityisesti koiraille, joiden elinpiirin keskimääräinen pinta-ala on noin 60 hehtaaria. Naaraille on huomattavasti pienempi reviiri, vain noin kahdeksan hehtaaria. Molemmat sukupuolet käyttävät useita eri koloja, ja niiden reviireillä on tärkeitä ydinalueita.

**Taulukko 1.** Sääolosuhteet inventointipäivittäin.

Päivämäärä	Lämpötila alussa	Lämpötila lopussa	Pilvisyys alussa	Pilvisyys lopussa	Tuuli alussa	Tuuli lopussa
23.3.	-2 °C	-4 °C	8/8	8/8	3 m/s E	4 m/s NE
24.3.	-4 °C	0 °C	8/8	8/8	4 m/s SE	3 m/s S
7.4.	-6 °C	8 °C	0/8	1/8	2 m/s SE	3 m/s S
8.4.	-7 °C	7 °C	4/8	5/8	1 m/s W	2 m/s NW
9.4.	-7 °C	9 °C	1/8	4/8	1 m/s E	2 m/s E
10.4.	-6 °C	8 °C	2/8	5/8	1 m/s SE	2 m/s S
26.4.	3 °C	15 °C	1/8	3/8	1 m/s SE	3 m/s SE
27.4.	6 °C	7 °C	8/8	8/8	1 m/s SE	3 m/s W



Aikuiset yksilöt ovat varsin paikkauskollisia ja liikkuvat vain pakon edessä uusille alueille. Nuoret yksilöt sen sijaan levittäytyvät uusille alueille säännöllisesti (dispersaali). Levittäytymisen vuoksi elinvoimaisen reviirin on oltava yhteydessä laajempiin metsäalueisiin niin saottujen ekologisten käytävien kautta. Mikäli metsät ovat eristäytyneitä saarekkeitä, ei liito-oravilla ole edellytyksiä elinvoimaisiin pesimäkantoihin. Lisääntymismetsien välillä tulisi olla vähintään kymmenen metriä korkeaa puustoa, mieluummin vielä korkeampaa. Hakkuuaukot ja taimikot eivät ole liito-oravalle kelvollisia liikkumisreittejä.

## LIITO-ORAVA LAINSÄÄDÄNNÖSSÄ

Liito-orava kuuluu EU:n luontodirektiivin liitteen IV(a) mukaisiin lajeihin, joihin kuuluvien yksilöiden luonnossa selvästi havaittavien lisääntymis- ja levähdyspaikkojen hävittäminen ja heikentäminen on luonnonsuojelulain (49 §) mukaisesti kielletty. Uusimmassa valtakunnallisessa uhanalaisuusluokituksessa liito-orava on vaarantunut (VU, Vulnerable) (Hyvärinen ym. 2019).

## TULOKSET JA PÄÄTELMÄT

Maastotöiden aikana tutkimusalueelta ei löydetty lainkaan lajin jätöspapanoita, eikä mitään lajiin viittaavia havaintoja kertynyt. Alueella on hyvin runsaasti lajille soveltumattomia karuja männiköitä ja suoaloja sekä ojitettuja soita, hakkuualoja ja taimikoita. Sovelaita metsiä on näin ollen hyvin niukasti, eikä niistä tehty liito-oravahavaintoja.

Alueelta ei myöskään tunneta vanhoja liito-oravahavaintoja (Suomen Lajitietokeskus 2023), joten alueelle ei voida antaa erityisiä maankäyttösuosituksia liito-oravan osalta. Lähin tunnettu havaintopaikka sijaitsee noin yhdeksän kilometriä hankealueen pohjoispuolella Haapajärvellä. Havainto on vuodelta 2022.

## KIRJALLISUUS

**Hyvärinen, E., Juslén, A., Kemppainen, E., Uddström, A. & Liukko, U-M. (toim.) 2019:**  
Suomen lajien uhanalaisuus – Punainen kirja 2019.  
Ympäristöministeriö ja Suomen ympäristökeskus, Helsinki.

**Jokinen, A., Nygren, N., Haila, Y. & Schrader, M. 2007:**  
Yhteiselo liito-oravan kanssa. Liito-oravan suojelun ja kasvavan kaupunkiseudun maankäytön tarpeiden yhteensovittaminen. Suomen ympäristö 20/2007.  
Pirkanmaan ympäristökeskus.

**Mäkelä, K. & Salo, P. 2021:**  
Luontoselvitykset ja luontovaikutusten arviointi. Opas tekijälle, tilaajalle ja viranomaiselle.  
Suomen ympäristökeskuksen raportteja 47/2021.

**Pöntinen, B. 2001:**  
Liito-orava, Flygekorren. Omakustanne. Kirjapaino Stencca. Vaasa.

**Sierla, L., Lammi, E., Mannila, J. & Nironen, M. 2004:**  
Direktiivilajien huomioon ottaminen suunnittelussa.  
Suomen Ympäristö 742. Ympäristöministeriö.

**Suomen Lajitietokeskus 2023:**  
Liito-oravahavainnot (<https://laji.fi>). Viitattu 28.4.2023.

**Söderman, T. 2003:**  
Luontoselvitykset ja luontovaikutusten arviointi – kaavoituksessa, YVA-menettelyssä ja Natura-arvioinnissa. Ympäristöopas 109. Suomen ympäristökeskus. Helsinki.

**Ympäristöministeriö a) luontodirektiivin II, IV ja V -liitteiden lajit**  
<http://www.ymparisto.fi/default.asp?node=9045&lan=fi#a7>.

**Ympäristöministeriö 2001:**  
Liito-oravan (*Pteromys volans*) biologia ja suojelu Suomessa.  
Suomen ympäristö 459. Oy Edita Ab. Helsinki.

**Ympäristöministeriö 2005:**  
Liito-oravan huomioon ottaminen kaavoituksessa. Moniste 16 s.


---

Santtu Ahlman  
Toimitusjohtaja  
Ahlman Group Oy

