

Pyhäjärven Uusi-Olkkolan asemakaavan pöllöselvitys 2026

Solano Renewables Finland Oy



Muutosluettelo

Versio:	Päiväys:	Muutoksen kuvaus	Tarkastettu	Hyväksyjä
1	10.4.2026	Luonnos	Taru Suninen	Taru Suninen
2	10.4.2026	Valmis	Taru Suninen	Taru Suninen

Projekti: Pyhjärven Uusi-Oikkolan asemakaava 2026
Työnumero: 25022356
Asiakas: Solano Renewables Finland Oy
Versio: 1
Päiväys: 10.4.2026
Tekijä: Nita Tuomi

Sisältö

1.	JOHDANTO	5
2.	AINEISTOT JA MENETELMÄT	7
2.1	Lähtötiedot	7
2.2	Ajankohtainen myyrätilanne	7
2.3	Kartoitusmenetelmä	7
2.4	Kartoitusreitti ja olosuhteet	7
3.	TULOKSET	9
4.	EPÄVARMUUSTEKIJÄT	10
5.	YHTEENVETO JA JOHTOPÄÄTÖKSET	10
6.	LÄHTEET	11

Taustakartat:

Maanmittauslaitos (MML)

Karttojen paikkatieto:

Sweco Finland Oy

Valokuvat:

Sweco Finland Oy, 2026

YHTEYSTIEDOT

Luontoselvityskonsultti
Sweco Finland Oy



Yhteyshenkilö:

Luontoasiantuntija (biologi FM), Nita Tuomi

Puutarhakatu 3 A

70100 KUOPIO

Puh. 045 135 6452

nita.tuomi@sweco.fi

Sweco | Pyhäjärven Uusi-Olkkolan asemakaavan pöllöselvitys 2026

Työnumero: 25022356

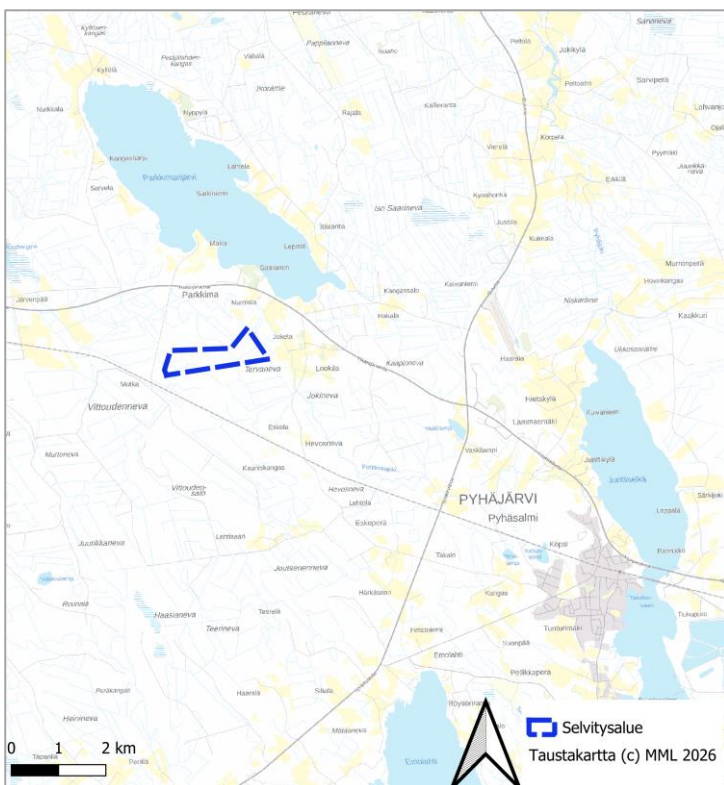
Päiväys: 10.4.2026

Versio: 2

1. JOHDANTO

Solano Renewables Finland Oy suunnittelee datakeskushanketta Pyhäjärven Uusi-Olkkolaan, minkä takia Pyhäjärven kaupunki on aloittanut asemakaavoituksen alueella. Tämä luontoselvitys liittyy asemakaavoitukseen. Selvitysalue eli suunniteltu kaava-alue sijaitsee Pyhäjärven kaupungin keskustaajamasta noin kahdeksan kilometriä länsiluoteeseen. Seuraavissa kuvissa on esitetty selvitysalueen ja kaavan suunnittelualan rajaukset kauko- ja lähikartoilla (Kuva 1 ja Kuva 2). Selvitysalueen ja kaavan suunnittelualan pinta-ala on noin 87 hehtaaria. Aluetta halkoo kaksi Elenian 110 kV sähkölinjaa (Pyhäjärvi-Haapajärvi ja Haapajärvi-Ruotanen). Voimalinjakäytävässä kulkee Pyhäjärven moottorikerhon maksullinen moottorikelkkaura (Junttiselkä-Kettukallio-Murtoniemi). Asemakaavoitettava alue sijaitsee kokonaisuudessaan Pyhäjärven kaupungin omistamalla kiinteistöllä ja kulku alueelle on Vittoudennevantie -nimistä yksityistietä pitkin. Suunnittelualue on pääasiassa talousmetsää. Noin kolmannes kiinteistöstä on voimakkaasti ojitettua Tervanevan suoaluetta.

Pöllöselvityksen tekijöinä olivat biologi (FM) Nita Tuomi ja LuK Erika Salo Tarkastajana toimi biologi (FM) Taru Suninen. Kaikki edellä mainitut ovat Sweco Finland Oy:stä.



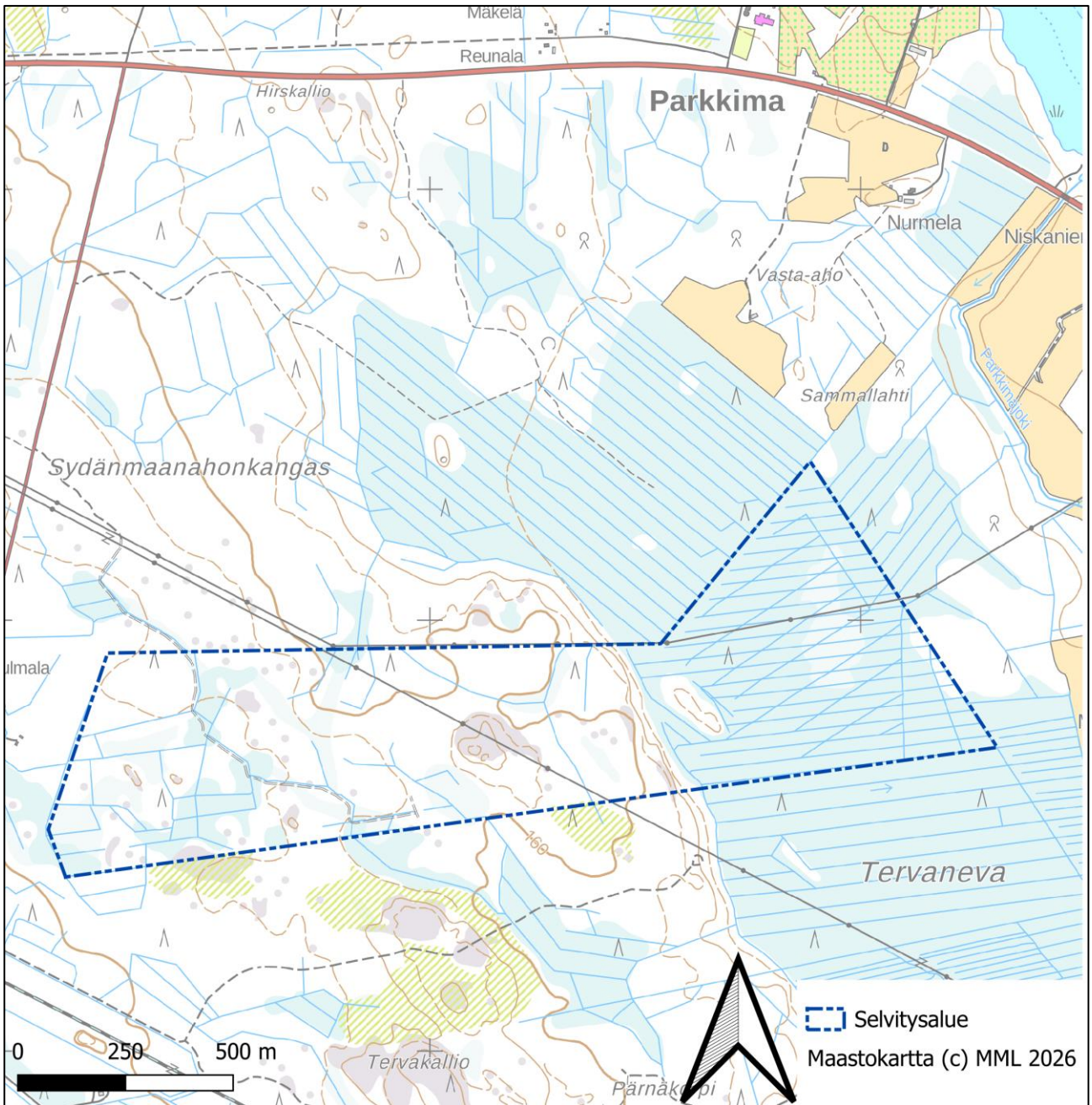
Kuva 1. Selvitysalueen rajaus ja alueen sijainti.

Sweco | Pyhäjärven Uusi-Olkkolan asemakaavan pöllöselvitys 2026

Työnumero: 25022356

Päiväys: 10.4.2026

Versio: 2



Kuva 2. Selvitysalueen rajaus.

Sweco | Pyhäjärven Uusi-Oikkolan asemakaavan pöllöselvitys 2026

Työnumero: 25022356

Päiväys: 10.4.2026

Versio: 2

2. AINEISTOT JA MENETELMÄT

2.1 Lähtötiedot

Lähtötietoina käytettiin Suomen lajitietokeskukselle (laji.fi) VIRVA-rajauksella tehtyä aineistopyyntöä (9.1.2026), ja sen sisältämistä aineistoista erityisesti Rengastus- ja löytörekisterin havaintoja sekä Suojelunarvoiset petolintujen pesäpaikat-aineistoa.

2.2 Ajankohtainen myyrätilanne

Myyrätilanne syksyllä 2025 oli runsastumaan päin. Kainuussa ja suurimmassa osassa Pohjois-Pohjanmaata metsämyyräkannat runsastuivat selvästi kesällä 2025. Näillä alueilla on odotettavissa myyrähuippu syksyllä 2026. (LUKE, 2026)

2.3 Kartoitusmenetelmä

Kartoitukset tehtiin yleisesti pöllöselvityksissä käytössä olevalla pistelaskentamenetelmällä. Pistelaskentamenetelmässä liikutaan hiihtäen tai autolla ajaen ja pysähdytään kuuntelemaan pöllöjen soidinääniä 500–1000 metrin välein. Kartoituksissa kuljettu reitti ja pisteet, joissa kuuntelu suoritetaan, valitaan siten, että kaikki selvitysalueella soidintavat pöllöt on mahdollista kuulla. Pöllöjen soidinäänien kantavuuteen vaikuttaa kuitenkin myös maaston muodot ja sääolosuhteet sekä kyseessä oleva pöllölaji. Soidinäänien kuuluvuutta parantaa tyyni säätila ja avoin maasto, ja päinvastoin tuulinen sää yhdistettynä tiheään kasvillisuuteen ja mäkisiin maastonmuotoihin heikentää niiden kuuluvuutta. Pöllölajeista kantavin ääni on huuhekajalla, jonka huhuilua voi kuulla jopa viiden kilometrin etäisyydelle, ja helmipöllöllä, jonka puputus kuuluu noin kolmen kilometrin päähän. Lapinpöllön vaimeat soidinäänit sen sijaan kuuluvat vain muutaman sadan metrin päähän. Pöllöjen soidinaktiivisuuden ja havaittavuuden kannalta paras säätila on lauha, tyyni ja sateeton. Aktiivisuus on suurinta noin kaksi tuntia auringonlaskun jälkeen ja noin 3–4 tuntia ennen auringon nousua.

2.4 Kartoitusreitti ja olosuhteet

Kartoitettava reitti kuljettiin autolla ja jalan kolmena erillisenä maaliskuisena iltana/yönä sopivan säätilan vallitessa kahden tai yhden kartoittajan voimin. Ensimmäinen kierros tehtiin 16.2.2026 klo 17-18:30 ja 20–00, toinen kierros 5.3.2026 klo 21–01 ja kolmas kierros 27.3.2026 klo 19–23. Kartoitusten aikaan vallinnut säätila on esitetty alla (Taulukko 1). Sääolosuhteet olivat pöllöselvitykselle otolliset, koska sää oli tyyni ja pakkaneen kohtuullista. Valituilla pisteillä pysähdyttiin kuuntelemaan pöllöjen ääniä noin viiden minuutin ajaksi.

Sweco | Pyhäjärven Uusi-Oikkolan asemakaavan pöllöselvitys 2026

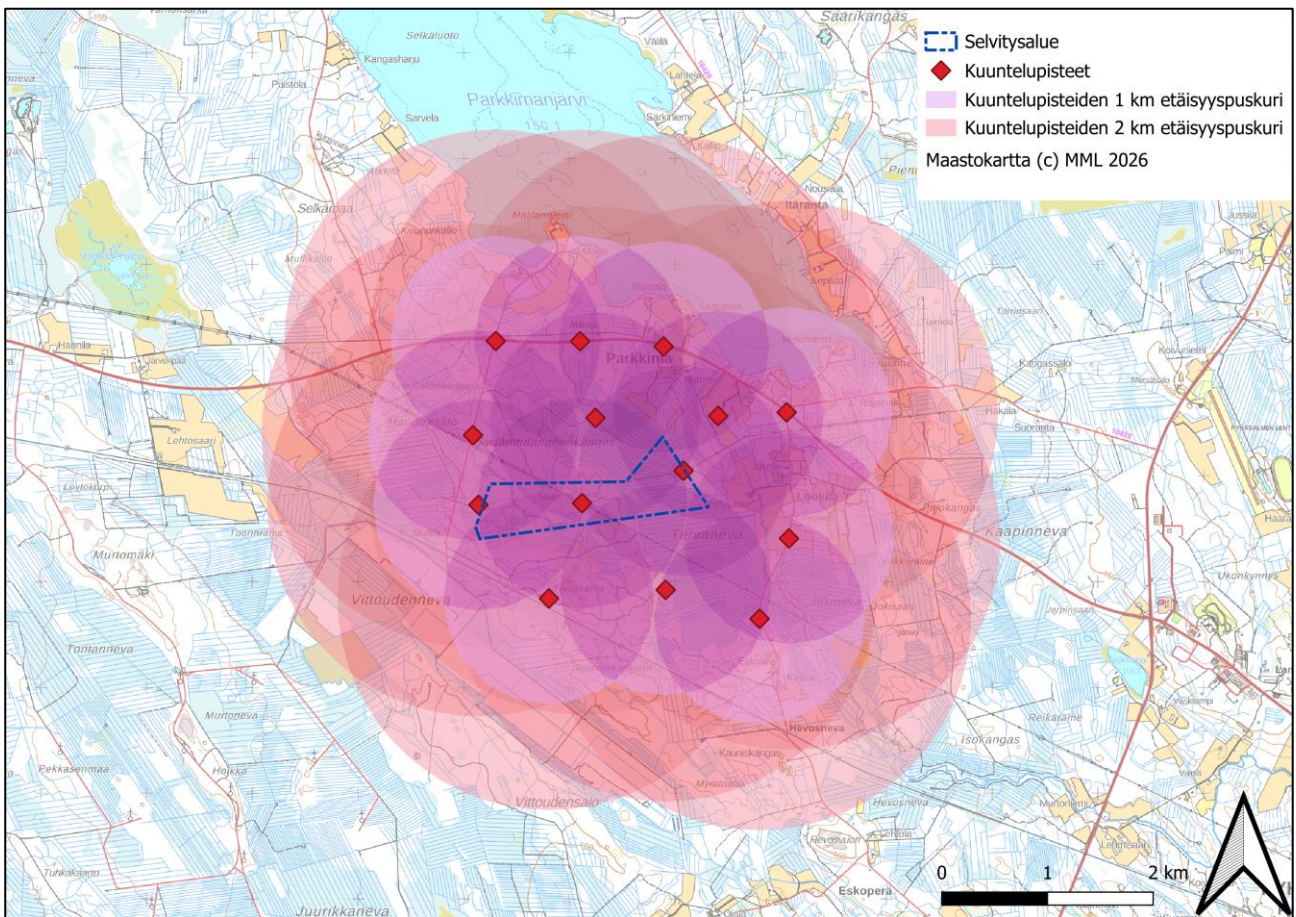
Työnumero: 25022356

Päiväys: 10.4.2026 Versio: 2

Havaittujen pöllöjen koordinaatit kirjattiin ylös. Pistelaskennan kuuntelupisteet yhden ja kahden kilometrin kuuluvuusvyöhykkeillä on esitetty seuraavassa kuvassa (Kuva 3).

Taulukko 1. Pöllöselvitysten aikana vallinnut säätila.

Ajankohta	Lämpötila	Tuuli	Pilvisuus
16.2.2026 klo 17–00	-9 °C → -8 °C	1 m/s → 1 m/s	8/8 → 8/8
5.3.2024 klo 21–01	-4 °C → -7 °C	0 m/s → 0 m/s	0/8 → 0/8
27.3.2024 klo 19–23	+5 °C → -1°C	2 m/s → 1 m/s	5/8 → 0/8



Kuva 3. Selvitysalueen pöllöpistelaskennan kuuntelupisteet esitettynä yhden ja kahden kilometrin kuuluvuusvyöhykkeillä.

Sweco | Pyhäjärven Uusi-Olkolan asemakaavan pöllöselvitys 2026

Työnumero: 25022356

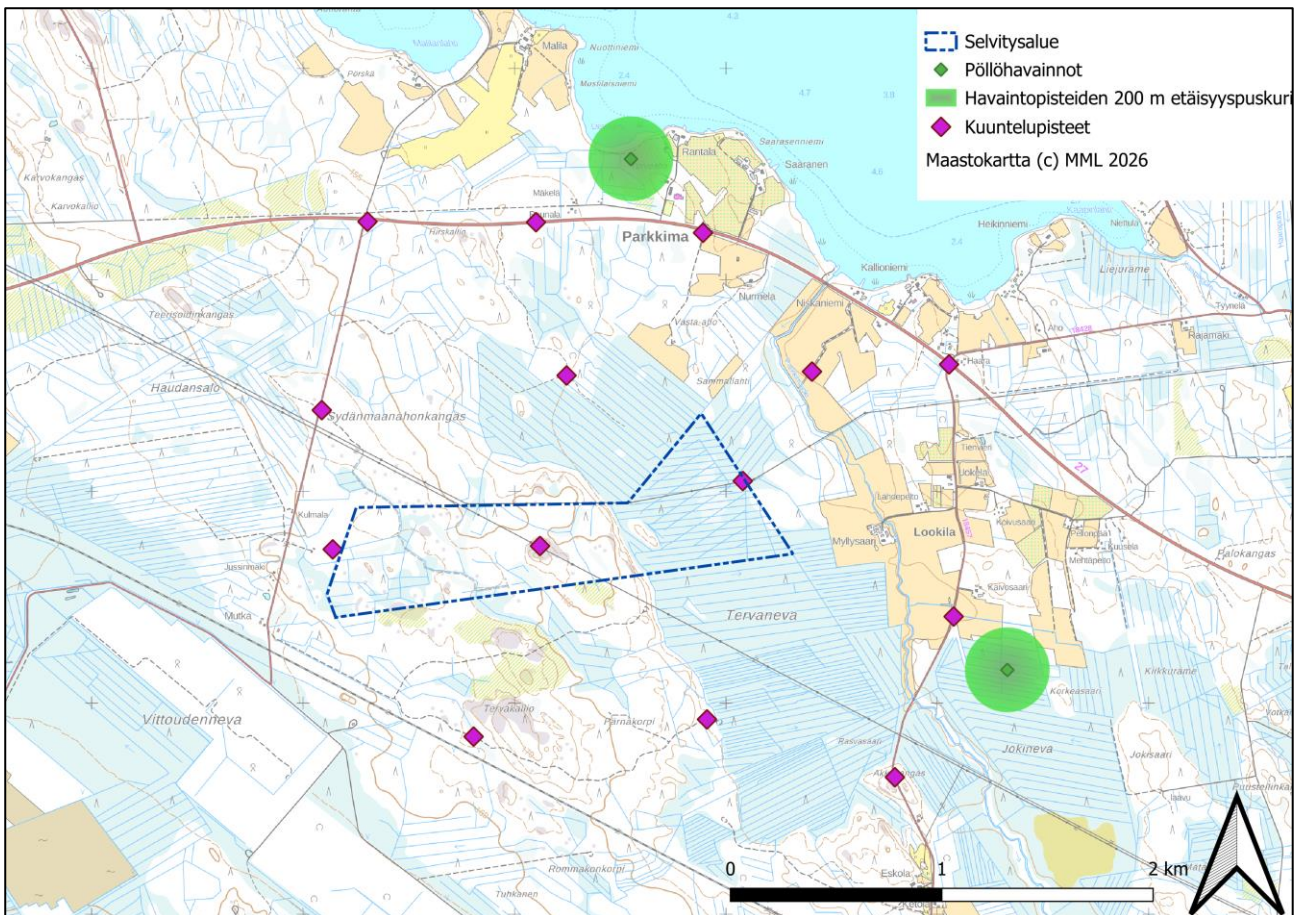
Päiväys: 10.4.2026

Versio: 2

3. TULOKSET

Muhoksen selvitysalueella kuultiin ensimmäisen kartoituskerran (16.2.2026) aikana yksi soidintava viirupöllö (*Strix uralensis*) ja kolmannella kerralla (27.3.2026) yksi soidintava viirupöllö. Havaintojen sijainnit on esitetty seuraavassa kuvassa (Kuva 4). Toisella kartoituskerralla ei kuultu lainkaan pöllöjen soidinääniä. Läntinen havainto tehtiin ensimmäisellä kierroksella havaintopaikkaa lähimpänä olevalta kuuntelupisteeltä koko kuuntelun ajan (viisi minuuttia). Pohjoinen havainto tehtiin kolmannella kierroksella, ja viirupöllön ääni kuultiin silloin molemmilta lähimpänä olevilta kuuntelupisteiltä (yhteensä kymmenen minuutin ajan). Havainnon pistemerkintä ei ole tarkka, koska kyseessä ei ole näköhavainto, joten kartalla on esitetty 200 metrin vyöhyke, jolla pöllö todennäköisimmin sijaitsi.

Laji.fi-aineistohausta ei ilmennyt havaintoja hankealueella. Viiden kilometrin säteellä hankealueesta ei ole tallennettuja tietoja petolintujen pesistä.



Kuva 4. Kuuntelupisteillä tehty pöllöhavainnot.

Sweco | Pyhäjärven Uusi-Olkolan asemakaavan pöllöselvitys 2026

Työnumero: 25022356

Päiväys: 10.4.2026

Versio: 2

4. EPÄVARMUUSTEKIJÄT

Sää- ja muilla ympäristön olosuhteilla on vaikutusta pöllöjen aktiivisuuteen. Siitäkin huolimatta, että olosuhteet olisivat täydelliset, eivät kaikki pöllöyksilöt aina soidinna aktiivisesti valittuna selvitysajankohtana. Sääolosuhteet olivat kuitenkin kolmen kartoituskerran aikana hyvät, koska tuuli oli vähäistä ja sää selkeä. Ajoittainen liikenteen melu ja koirien haukunta vaikeuttivat välillä pöllöjen soidinäänien kuuntelua, mutta tällöin kuuntelua jatkettiin niin pitkään, että havainnoista voitiin olla varmoja.

5. YHTEENVETO JA JOHTOPÄÄTÖKSET

Uusi-Oikkolan selvitysalueella maaliskuussa 2026 tehdyissä pöllöselvityksissä havaittiin yhteensä kaksi soidintavaa viirupöllöä selvitysalueen ulkopuolella. Selvitysalueen metsät ovat laajoilta alueilta tasaikäistä talousmetsää, eikä itse selvitysalueella ole pöllöille ole juurikaan sopivia pesäpaikkoja, kuten lahopuita, pötkelöitä tai koloja tai suurten petolintujen vanhoja risupesiä. Vähäistä soidinaktiivisuutta voi osaltaan selittää myös se, että olosuhteet olivat pitkän pakkasjakson ja sen jälkeisen nopean lauhtumisen ja yöpakkasten takia muuttuneet pöllöjen saalistuksen kannalta haastaviksi. Huolimatta hyvästä myyrävuodesta, pöllöjä ei selvitysalueella havaittu, vaan havinnot tehtiin alueen ulkopuolella, mikä kertoo osaltaan selvitysalueen soveltumattomuudesta pöllöajien pesintään.

Suomessa esiintyvistä pöllölajeista lähes kaikki, myös viirupöllö, ovat EU:n lintudirektiivin liitteen I lajeja, ja niiden esiintyminen on huomioitava maankäytön suunnittelussa (Ympäristöministeriö, 2010).

6. LÄHTEET

Luonnonvarakeskus, 2026. Myyrien kannan vaihteluiden valtakunnallinen seuranta.

<https://www.luke.fi/fi/uutiset/myyrakannat-runsaat-etelaisessa-suomessa-pohjoisessa-myyria-niukasti>. Luettu 9.4.2026

Ympäristöministeriö, 2010. Euroopan parlamentin ja neuvoston direktiivi 2009/147/EY. <https://eur-lex.europa.eu/legal-content/FI/TXT/PDF/?uri=CELEX:32009L0147&from=FI>. Luettu 9.4.2026

Suomen lajitietokeskus, 2026. <https://laji.fi/en/observation/map?collectionId=HR.3671&polygonId=279664> (aineistopyyntö Virva-rajauksella tehty 9.1.2026)

Nita Tuomi, Luontoasiantuntija, biologi FM

Sweco Finland Oy

Kuopio

Sweco | Pyhäjärven Uusi-Oikkolan asemakaavan pöllöselvitys 2026

Työnumero: 25022356

Päiväys: 10.4.2026

Versio: 2