

Pyhäjärven Uusi- Oikkolan asemakaavan kasvillisuus- ja luontotyyppiselvitys

Solano Renewables Finland Oy



Muutosluettelo

Versio:	Päiväys:	Muutoksen kuvaus	Tarkastettu	Hyväksyjä
1	13.2.2026	Luonnos	Anna-Riina Tiainen	Anna-Riina Tiainen
2	13.2.2026	Valmis	Anna-Riina Tiainen	Anna-Riina Tiainen

Projekti: Pyhäjärven Uusi-Olkolan asemakaava,
Solano Renewables Finland Oy
Työnumero: 25022356
Asiakas: Solano Renewables Finland Oy
Versio: 2
Päiväys: 13.2.2026
Tekijä: Nita Tuomi

Sisältö

1.	JOHDANTO.....	5
2.	AINEISTOT JA MENETELMÄT.....	9
3.	KASVILLISUUS JA LUONTOTYYPIT.....	Error! Bookmark not defined.
3.1	Aineisto ja menetelmät.....	Error! Bookmark not defined.
3.2	Tulokset.....	Error! Bookmark not defined.
3.2.1	Selvitysalueen ja sen kasvillisuuden yleiskuvaus.....	10
3.2.2	Luontotyytit.....	15
3.2.3	Huomionarvoinen kasvilajisto.....	27
4.	EPÄVARMUUSTEKIJÄT.....	28
5.	YHTEENVETO JA JOHTOPÄÄTÖKSET.....	28
5.1	Tulokset.....	28
5.2	Luontoarvojen huomiointi suunnittelussa.....	28
	LÄHTEET.....	29

Kartta- ja ilmakuvat:

Sweco | Pyhäjärven Uusi-Olkkolan asemakaavan kasvillisuus- ja luontotyyppiselvitys

Työnumero: 255022356

Päiväys: 13.2.2026

Versio: 2

Maanmittauslaitos (MML)

Karttojen paikkatieto:

Sweco Finland Oy,

Luonnonvarakeskus (LUKE)

Geologian tutkimuskeskus

SYKE ja ELY-keskukset

Suomen Lajitietokeskus

Metsähallitus

Valokuvat:

Sweco Finland Oy, 2025

YHTEYSTIEDOT

Luontoselvityskonsultti

Sweco Finland Oy



Yhteyshenkilö:

Luontoasiantuntija (biologi FM), Nita Tuomi

Puutarhakatu 3 A

70100 KUOPIO

Puh. 045 135 6452

nita.tuomi@sweco.fi

Sweco | Pyhäjärven Uusi-Olkkolan asemakaavan kasvillisuus- ja luontotyyppiselvitys

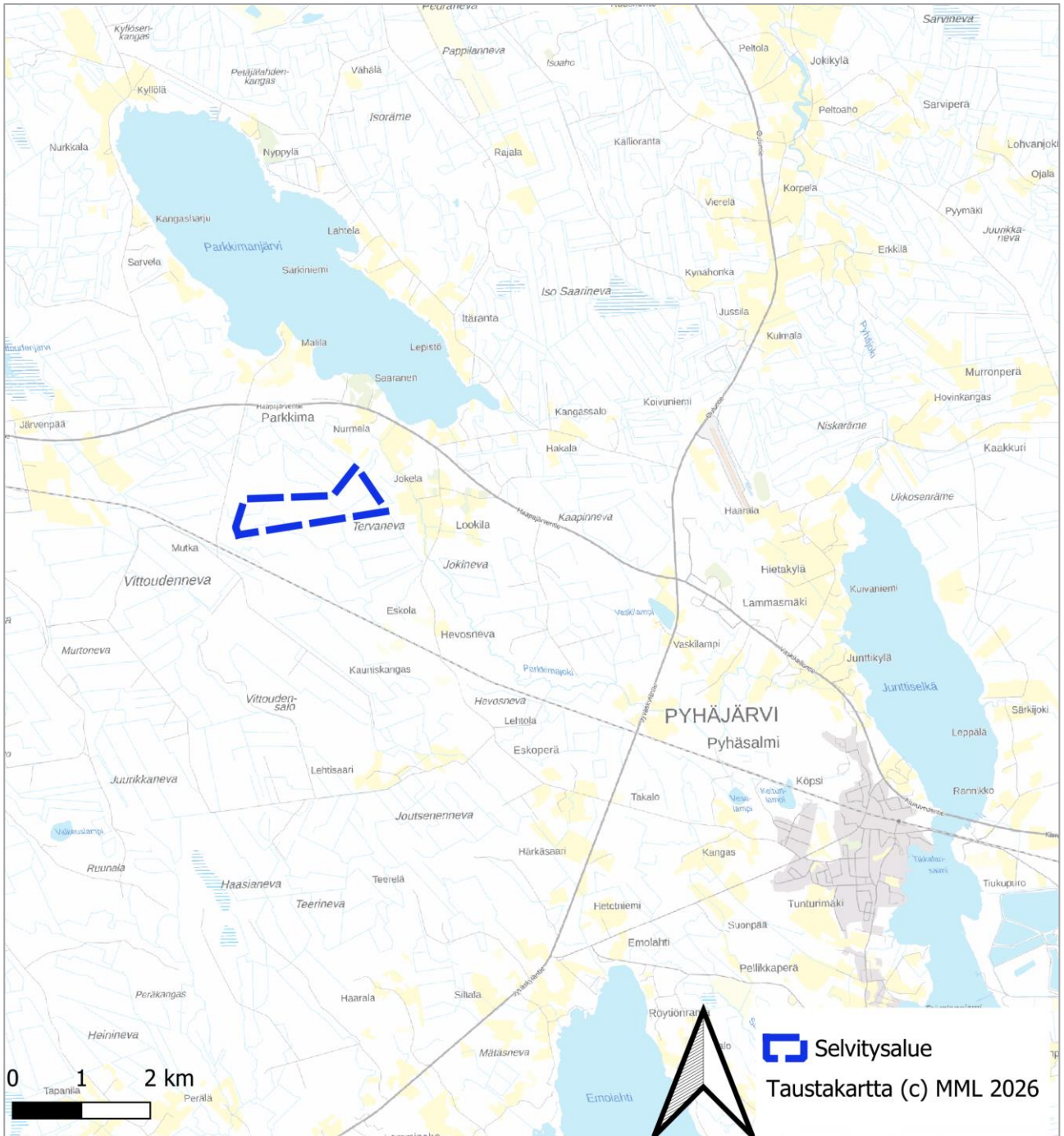
Työnumero: 255022356

Päiväys: 13.2.2026

Versio: 2

1. JOHDANTO

Solano Renewables Finland Oy suunnittelee datakeskushanketta Pyhäjärven Uusi-Olkkolaan, minkä takia Pyhäjärven kaupunki on aloittanut asemakaavoituksen alueella. Tämä luontoselvitys liittyy asemakaavoitukseen. Selvitysalue eli suunniteltu kaava-alue sijaitsee Pyhäjärven kaupungin keskustaajamasta noin 8 kilometriä länsiluoteeseen. Seuraavissa kuvissa on esitetty selvitysalueen ja kaavan suunnittelualan rajaukset kauko- ja lähikartoilla (Kuva 1 ja Kuva 2). Selvitysalueen ja kaavan suunnittelualan pinta-ala on noin 87 hehtaaria. Aluetta halkoo kaksi Elenian 110 kV sähkölinjaa (Pyhäjärvi-Haapajärvi ja Haapajärvi-Ruotanen). Voimalinjakäytävässä kulkee Pyhäjärven moottorikerhon maksullinen moottorikelkkaura (Junttiselkä-Kettukallio-Murtoniemi). Asemakaavoitettava alue sijaitsee kokonaisuudessaan Pyhäjärven kaupungin omistamalla kiinteistöllä ja kulku alueelle on Vittoudennevantie nimistä yksityistietä pitkin. Suunnittelualue on pääasiassa talousmetsää. Noin kolmannes kiinteistöstä on voimakkaasti ojitettua Tervanevan suoaluetta.



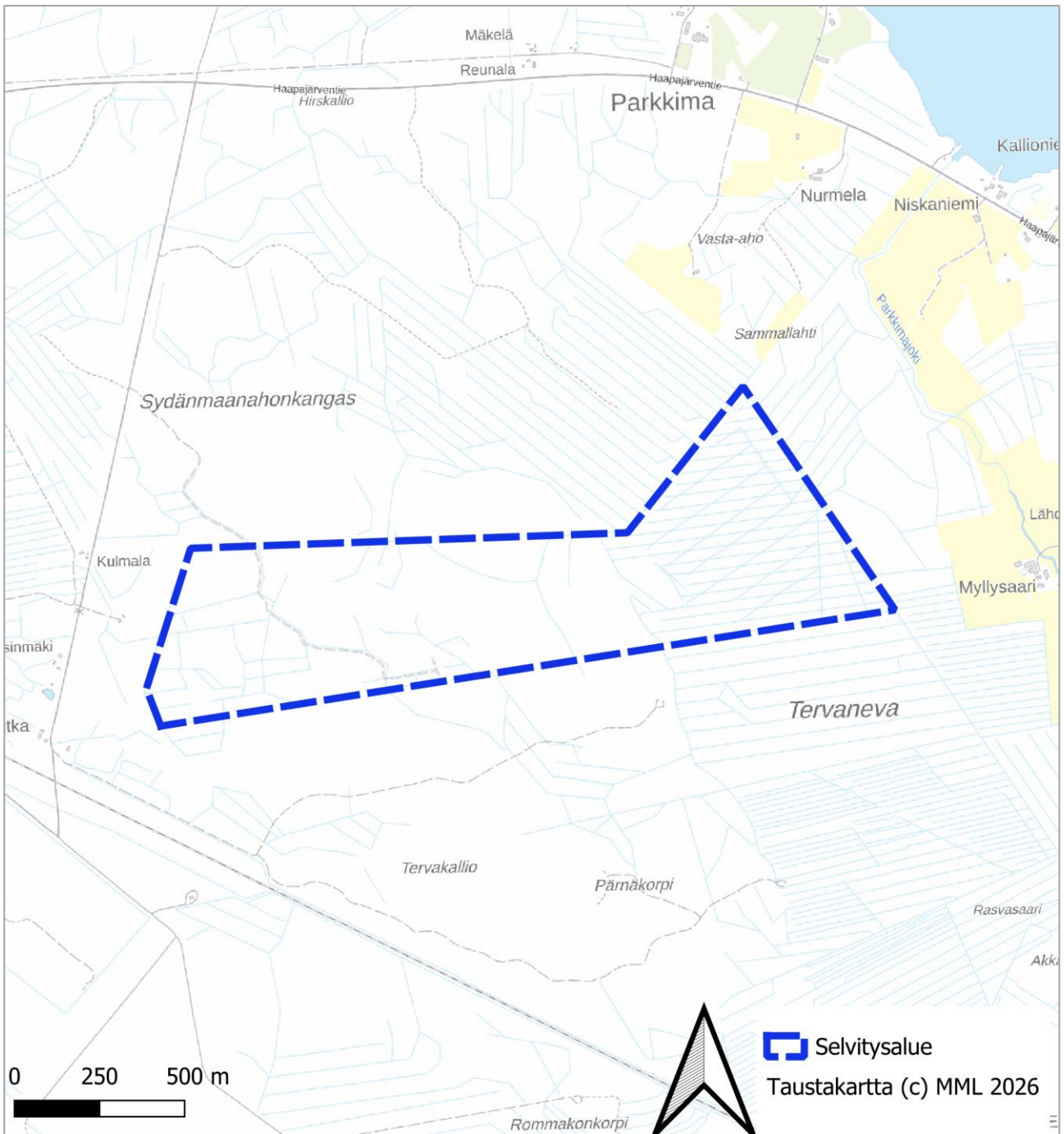
Kuva 1. Selvitysalueen rajaus ja alueen sijainti

Sweco | Pyhäjärven Uusi-Oikkolan asemakaavan kasvillisuus- ja luontotyyppiselvitys

Työnumero: 255022356

Päiväys: 13.2.2026

Versio: 2



Kuva 2. Selvitysalueen rajaus.

Sweco | Pyhäjärven Uusi-Oikkolan asemakaavan kasvillisuus- ja luontotyyppiselvitys

Työnumero: 255022356

Päiväys: 13.2.2026

Versio: 2

Kasvillisuus- ja luontotyyppiselvitys laadittiin asemakaavatasoisena ja se sisältää maastotöihin perustuvan kasvillisuus- ja luontotyyppiselvityksen sekä lähtötiedoiksi kootut olemassa olevat lähtötiedot.

Maastotyöt tehtiin koko luontoselvitysalueella. Selvitysalue kuljettiin läpi niin, että kussakin kuviossa käytiin. Maastokäynti tehtiin 18.-19.8.2025. Luontoselvitysraportti sisältää luontoarvojen huomioimiseksi oleelliset suositukset maankäyttöön.

Maastotöiden ja lähtötietojen perusteella tunnistettiin selvitysalueen luontoarvot. Erityisesti kiinnitettiin huomiota seuraaviin seikkoihin:

- luonnonsuojelulain 64 §:n ja 65 §:n mukaiset luontotyypit
- vesilain 2. luvun 11 §:n vesiluontotyypit sekä luonnontilaiset ja luonnontilaisen kaltaiset purot (VL 3. luvun 2 §)
- uhanalaisten ja silmälläpidettävien luontotyyppien luonnontilaiset tai luonnontilaisen kaltaiset kohteet
- perinnebiotooppien edustavat kohteet
- huomionarvoiset lajit: valtakunnallisesti ja alueellisesti uhanalaisten ja silmälläpidettävien, rauhoitettujen, erityisesti suojeltujen ja direktiivilajien (luontodirektiivin liitteet II ja IV sekä lintudirektiivin liite I) sekä Suomen kansainvälisten vastuulajien esiintymät
- linnuston kannalta arvokkaat alueet
- Natura- ja luonnonsuojelualueet ja muut luonnon arvoalueet
- ekologiset yhteydet ja yhteystarpeet

Kasvillisuus- ja luontotyyppiselvityksen tekijöinä olivat biologi (FM) Nita Tuomi ja LuK lina Mattila Tarkastajana toimi biologi (FM) Anna-Riina Tiainen. Kaikki edellä mainitut ovat Sweco Finland Oy:stä.

2. AINEISTOT JA MENETELMÄT

Kasvillisuus- ja luontotyyppiselvityksen raportin tulosten tukena käytettiin Laji.fi:stä (Suomen Lajitietokeskus 2026a-b) 12.2.2026 tilattuja uhanalaisten ja silmälläpidettävien sekä rauhoitettujen lajien tietoja. Aineisto sisälsi myös karkeistetut ja salatut tiedot. Selvityksen tulosten tukena käytettiin lisäksi mm. perus-, puusto- ja maanpeitekarttoja, ilmakuvia, luonnonsuojelu- ja luonnonsuojeluohjelma-alueiden, soidensuojelun täydennysehdotuskohteiden, Natura-alueiden, luonnonmuistomerkkien, valtakunnallisesti arvokkaiden geologisten muodostumien ja luokiteltujen pohjavesialueiden paikkatietorajauksia koskevia Suomen ympäristökeskuksen avoimia paikkatietorajapintoja. Kasvillisuuskuvioiden kuvauksissa on hyödynnetty myös Karttaselaimen metsävaratietoja. Käytetyt lähteet on mainittu lähdeluettelossa.

Maastokäyntien ajankohdat ja niillä selvitetty luontoarvot:

- 1. maastokäyntijakso 18-19.8.2025: kasvillisuus- ja luontotyyppi

Maastotöiden ja lähtötietojen perusteella arvioitiin mahdollisten arvokkaiden luontokohteiden sijainti selvitysalueella sekä mahdollisten lisäselvitysten tarve. Arvokkaiden kohteiden rajauspäätökset tehtiin asiantuntija-arviona. Luontoselvityksen kohteet luokiteltiin eri arvoluokkiin soveltaen oppaan Luontoselvitykset ja luontovaikutusten arviointi (Mäkelä & Salo, 2023 (luku 7, taulukko 7.1)) ohjeistusta:

- luokka 1: Lainsäädännöllä turvatut kohteet
- luokka 2: Erityisen tärkeät kohteet
- luokka 3: Monimuotoisuutta turvaavat kohteet
- luokka 4: Monimuotoisuutta tukevat kohteet

Luontotyyppiselvityksessä rajattiin

- luonnonsuojelulain 9/2023 64 ja 65 § sekä
- vesilain 587/2011 2. luvun 11§ (pienvedet) ja 3. luvun 2 §:n (purot) mukaiset suojellut luontotyytit
- uhanalaisten ja silmälläpidettävien luontotyyppien luonnontilaiset ja luonnontilaisen kaltaiset kohteet
- edustavat perinnebiotooppikohteet

Putkilokasvien osalta selvitettiin

- luontodirektiivin 92/43/ETY liitteiden II ja IV lajit
- erityisesti suojeltavat lajit
- rauhoitetut lajit
- uhanalaiset ja silmälläpidettävät lajit
- Suomen kansainväliset vastuulajit
- haitalliseksi luokitellut vieraslajit.

Sweco | Pyhjärven Uusi-Olkkolan asemakaavan kasvillisuus- ja luontotyyppiselvitys

Työnumero: 255022356

Päiväys: 13.2.2026

Versio: 2

3. TULOKSET

3.1 Selvitysalueen ja sen kasvillisuuden yleiskuvaus

Selvitysalue sijoittuu metsäkasvillisuusvyöhykkeiden jaossa keskiborealiselle vyöhykkeelle ja siellä alueelle Pohjanmaa (3a). Suokasvillisuusvyöhykkeiden aluejaossa selvitysalue Pohjanmaan-Kainuun aapasoiden vyöhykkeelle ja alajaossa Suomenselän ja Pohjois-Karjalan aapasoiden vyöhykkeelle.

Selvitysalue (Kuva 3) on lähes kokonaan talousmetsää, kuten myös sitä ympäröivät alueet. Aluetta halkoo kaksi Elenian 110 kV sähkölinjaa (Pyhäjärvi-Haapajärvi ja Haapajärvi-Ruotanen). Voimalinjakäytävässä kulkee Pyhäjärven moottorikerhon maksullinen moottorikelkkaura (Junttiselkä-Kettukallio-Murtoniemi). Selvitysalueen itäosa on osin kosteampaa ja heikommin kasvavaa ojitettua suota. Keskellä selvitysaluetta molemmin puolin Pyhäjärvi-Haapajärvi 110kV voimalinjaa on laikkuja kalliopaljakkaa. Selvitysalueella ei ole tiestöä.



Kuva 3. Selvitysalueen ortoilmakuva.

Sweco | Pyhäjärven Uusi-Oikkolan asemakaavan kasvillisuus- ja luontotyyppiselvitys

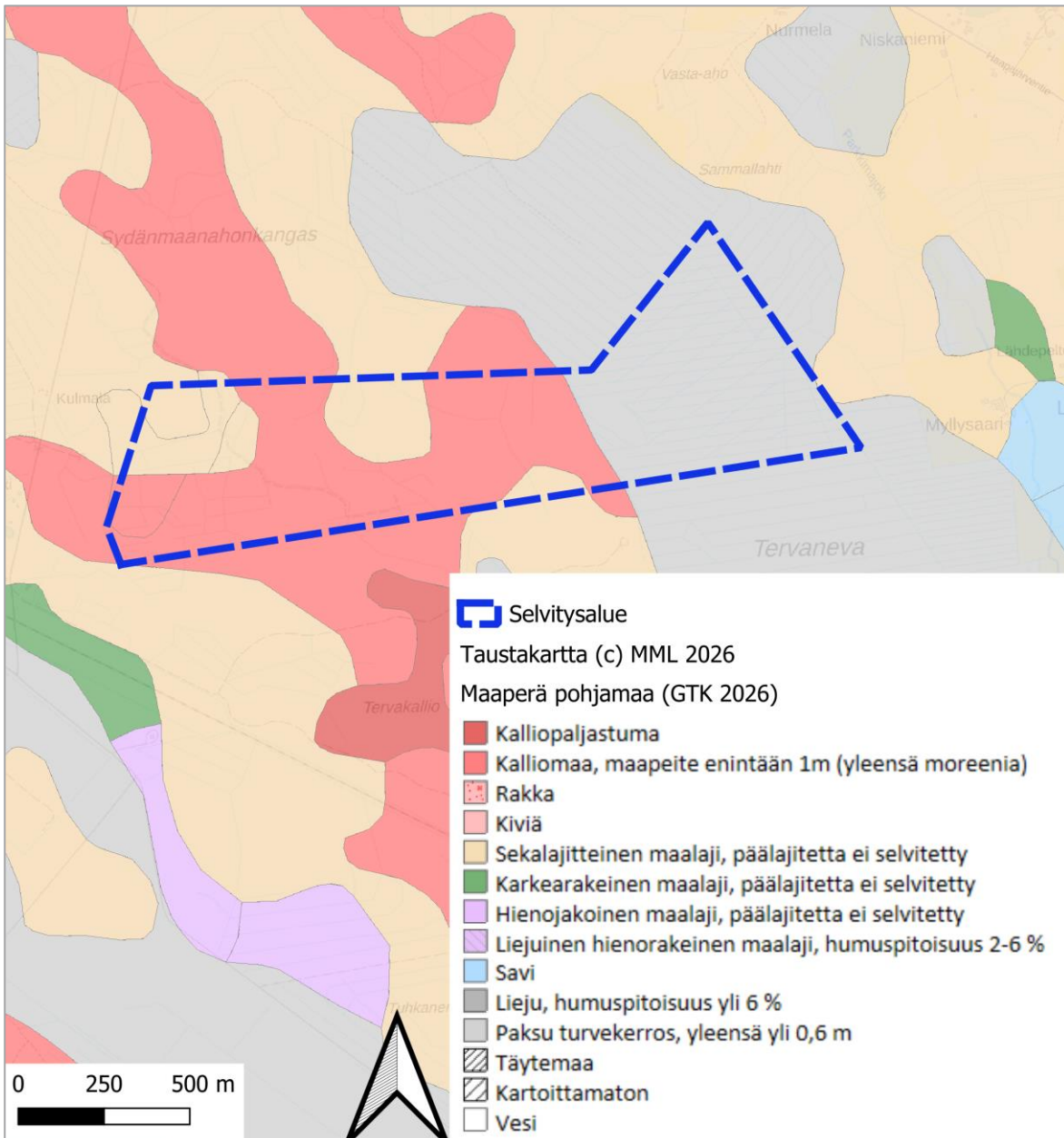
Työnumero: 255022356

Päiväys: 13.2.2026

Versio: 2

Selvitysalueella ei luontoselvityksen perusteella ole vesilain (587/2011) 2. luvun 11 §:n tarkoittamia luonnontilaisia tai luonnontilaisen kaltaisia noroja, lähteitä, lähteikköjä tai tihkupintoja. Selvitysalueella ei ole puroja, jokia, lampia tai järviä. Alueella on runsaasti kuivatusojitusta, erityisesti itäosassa selvitysalueetta.

Geologian tutkimuskeskuksen avoimen paikkatietorajapinnan (GTK, 2026) (Kuva 4) mukaan selvitysalueen maaperä on pohjamaan osalta itäosastaan paksua turvekerrosta, keskiosistaan ja lounaisosasta kalliomaata, ja pieniltä osin luoteis-, etelä- ja pohjoisosastaan sekalajitteista maalajia. Selvitysalueelta ei ole saatavissa GTK:n pintamaatieta ainakaan tarkimmassa eli 1:20 000 mittakaavassa.



Kuva 4. Selvitysalueen maaperä (GTK, 2026). Kartassa on kuvattu vain pohjamaa, sillä tältä alueelta ei ole saatavissa GTK:n pintamaatieta ainakaan 1:20 000 mittakaavassa.

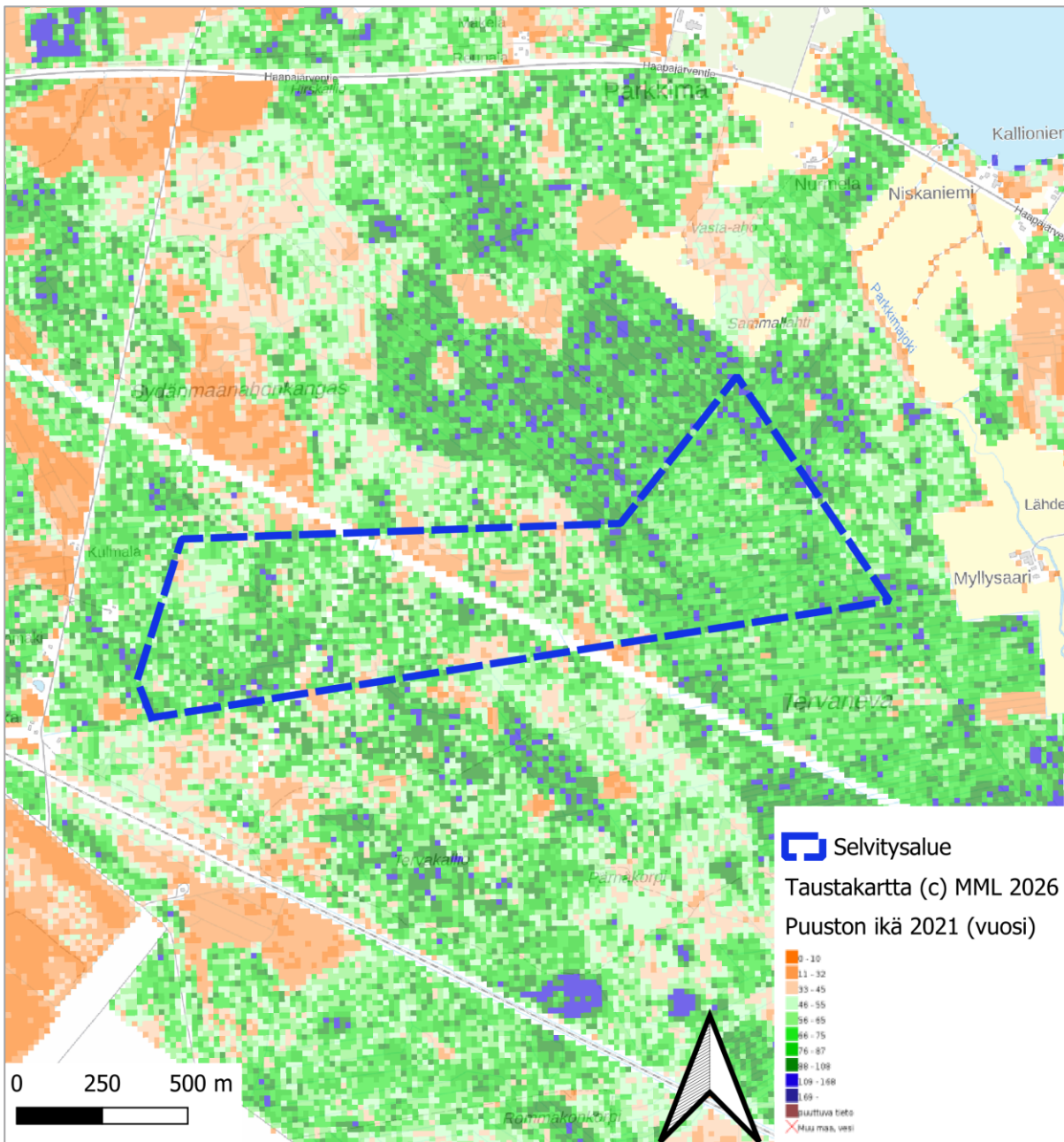
Sweco | Pyhäjärven Uusi-Oikkolan asemakaavan kasvillisuus- ja luontotyyppiselvitys

Työnumero: 255022356

Päiväys: 13.2.2026

Versio: 2

Varttuneita metsiä on selvitysalueen koillisosassa sekä pienempinä laikkuina lounais- ja keskiosissa Kuva 5. Vanhoja, luonnontilaisia tai luonnontilaisen kaltaisia metsiä alueella ei ole. Alueen metsät ovat pääosin mäntyvaltaisia kasvatusmetsiä. Sekapuuna kasvaa monin paikoin kuusta ja lehtipuuta etenkin selvitysalueen länsiosassa. Lehtipuusto on etenkin koivua, mutta myös mm. haapaa, pihlajaa, raitaa ja harmaaleppää. Yleisimmät selvitysalueen metsien kasvupaikkatyypit ovat puolukkaturvekangas ja puolukkatyypin kuivahko kangas (Kuva 6).



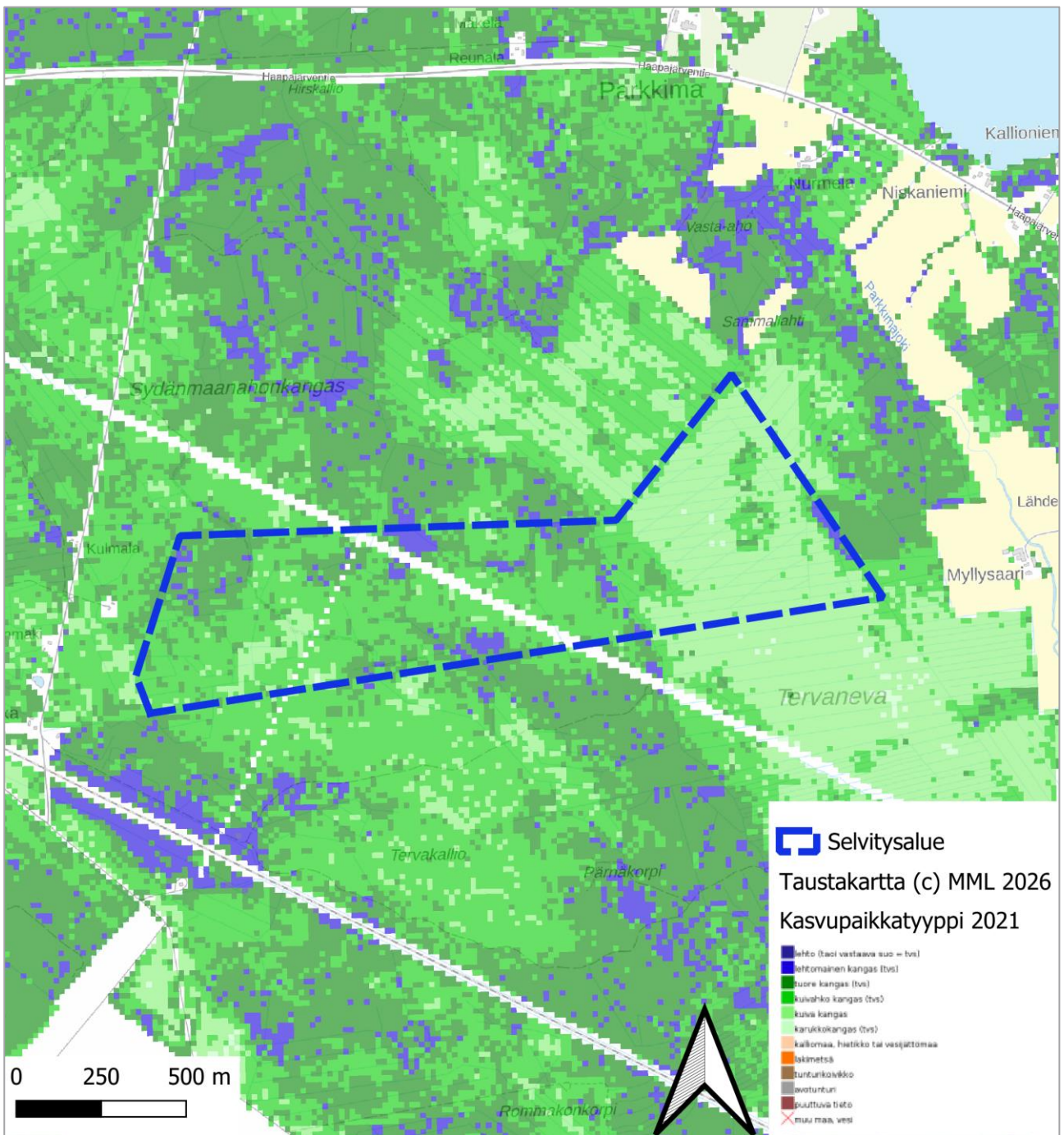
Kuva 5. Puuston ikä -kartta Luonnonvarakeskuksen monilähteen valtakunnan metsien inventoinnin (MVMI) paikkatietoaineistosta 2021 (LUKE, 2026).

Sweco | Pyhjärven Uusi-Oikkolan asemakaavan kasvillisuus- ja luontotyyppiselvitys

Työnumero: 255022356

Päiväys: 13.2.2026

Versio: 2



Kuva 6. Kasvupaikkatyyppikartta Luonnonvarakeskuksen monilähteen valtakunnan metsien inventoinnin (MVMi) paikkatietoaineistosta 2021 (LUKE, 2026).

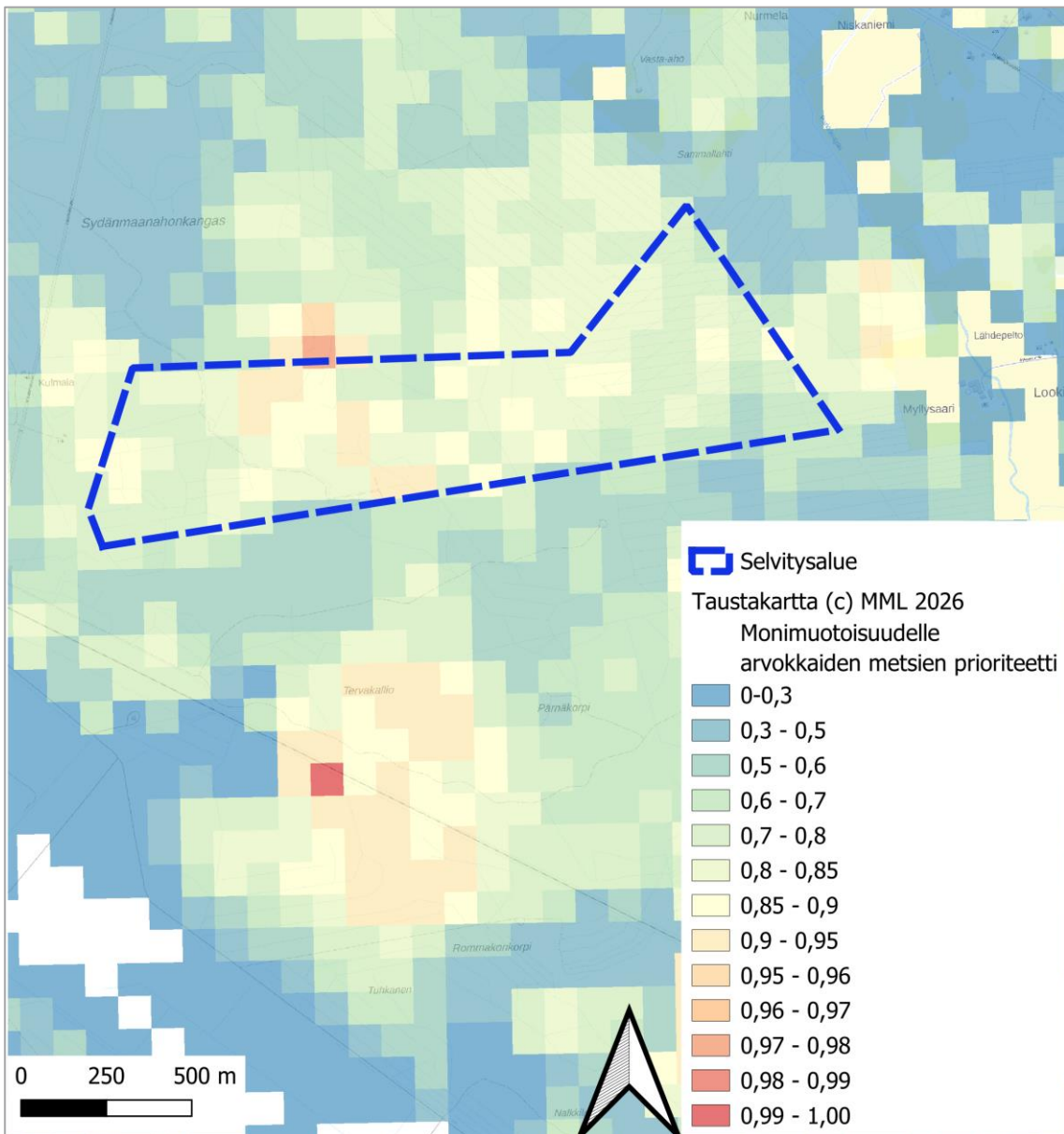
Sweco | Pyhäjärven Uusi-Oikkolan asemakaavan kasvillisuus- ja luontotyyppiselvitys

Työnumero: 255022356

Päiväys: 13.2.2026

Versio: 2

Alueen metsissä on niukasti lahoppua. Kuva 7 on esitetty monimuotoisuudelle tärkeiden metsäalueiden Zonation -analyysin (Mikkonen, ym. 2018) mukainen metsien monimuotoisuusarvokittelu. Kuvan luokittelu on alueellisesti arvotun Zonation-analyysin aineisto (Alueellinen 6), jossa on huomioitu lahoppupotentiaali, sakot eli analyysin monimuotoisuusarvoa alentavat tekijät, metsikön kytkeytyvyys, uhanalaiset metsälajit, kytkeytyvyys metsälain (12.12.1996/1093) 10 §:n kohteisiin ja kytkeytyvyys pysyville suojelualueille. Selvitysalueen metsät eivät tämän yleispiirteisen aineiston perusteella ole monimuotoisuuden kannalta erityisen arvokkaita, pois lukien alueen keskivaiheilla oleva pienehkö alue, jossa alue on monimuotoisuudelle tärkeämpää.



Kuva 7. Monimuotoisuudelle tärkeiden metsäalueiden Zonation -analyysin (Mikkonen, ym. 2018) mukainen metsien monimuotoisuusarvokittelu (Alueellinen 6). Mitä punaisempi alue on, sitä suurempi metsän monimuotoisuusarvo.

Sweco | Pyhäjärven Uusi-Oikkolan asemakaavan kasvillisuus- ja luontotyypiselvitys

Työnumero: 255022356

Päiväys: 13.2.2026

Versio: 2

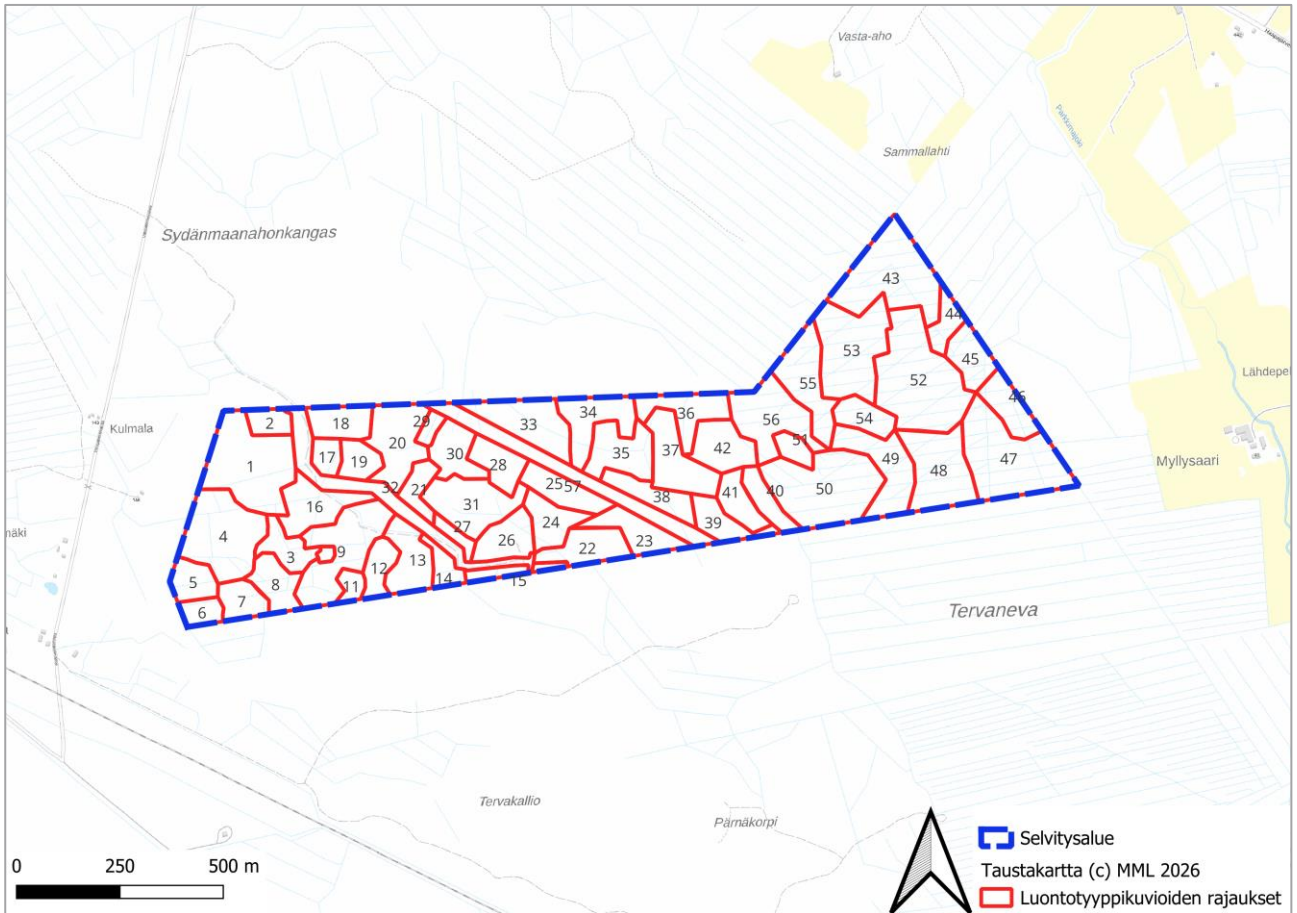
3.2 Luontotyypit

Luontoselvityksen perusteella selvitysalueella ei ole luonnonsuojelulain (9/2023) 64 §:n tai 65 §:n mukaisia luontotyyppikohteita eikä vesilain (587/2011) 2. luvun 11 §:n pienvesikohteita tai vesilain 3. luvun 2 §:n suojaamia luonnontilaisia tai luonnontilaisen kaltaisia puroja. Uhanalaisten luontotyyppien luonnontilaisia tai luonnontilaisen kaltaisia kuvioita ei ole koko selvitysalueella. Tämän luvun lopussa on kunkin kasvillisuuskuvion lyhyt kuvaus.

Metsäkeskuksen avoimeen metsälakikohdepaikkatietokarttaan (Metsäkeskus, 2026) ei ole merkitty yhtään metsälain (12.12.1996/1093) 10 §:n tarkoittamaa erityisen tärkeää elinympäristökuviota 500 metrin säteellä selvitysalueesta. Metsäkeskus tekee metsälakikohteiden viralliset rajaukset ja metsälain suoja koskee vain metsätaloutta, ei muuta maankäyttöä, vaikkakin metsälakikohteet ovat samalla huomionarvoisia keskimääräistä talousmetsää korkeampien luontoarvojensa vuoksi. Selvitysalueella ei ole luontoselvityksen perusteella kohteita, jotka täyttäsivät luontotyyppinsä, puustonsa, kokonsa ja muiden ominaispiirteidensä perusteella metsälain 10 §:n kohteen määritelmän. Voimassa oleva luontoselvitysten laatimista ja luontoselvitysten yhteydessä tehtävää luontokohteiden arvoluokittelua koskeva, tässäkin selvityksessä noudatettu opas (Mäkelä & Salo, 2023), ei ohjeista huomioimaan kohteiden mahdollista metsälain 10 §:n mukaisuutta sinällään vaan huomioimaan kohteiden muut luontoarvot, mm. mahdollisen vesi- ja luonnonsuojelulain mukaisuuden ja luontotyypin uhanalaisuusluokituksen. Lähimmät Natura-alueet ja valtion suojelualueet ovat noin 9 kilometrin päässä selvitysalueesta. Lähin yksityinen luonnonsuojelualue on 3 kilometrin päässä pohjoiskoilliseen alueelta.

Huomionarvoiset luontotyyppikohteet:

Selvitysalueella oli neljä huomionarvioista luontotyyppiä. Kaikki neljä kohdetta arvotettiin luokkaan 4: Monimuotoisuutta tukevat kohteet (Kuva 9). Huomionarvoisia ovat kuviot 6 (mustikkatypin tuore kangas), 29 (metsäkurjenpolvi-käenkaali-mustikkatypin lehtomainen kangas), 40 (mustikkatypin tuore kangas) ja 51 (metsäkurjenpolvi-käenkaali-mustikkatypin lehtomainen kangas). Kuviot eivät ole luonnontilaisen kaltaisia luontotyyppikohteita, mutta ne erottuvat selvästi muusta ympäristöstään runsaslajisempina ja runsasravinteisempina kohteina ja ovat näin ollen luokiteltu arvoluokkaan 4.



Kuva 8: Luontotyyppien kuvioiden rajaukset



Kuva 9. Huomionarvoiset alueet selvitysalueella

Kaikkien luontotyyppikuvioiden tiiviit yleiskuvaukset

Kuvio 1: Nuoren metsälauha-mustikkatyyпин koivu-kuusikankaan kasvatusmetsikkö. Sekapuuna haapaa ja mäntyä.

Kuvio 2: Varttunut tuoreen mustikkatyyпин mäntykankaan kasvatusmetsikkö. Sekapuuna kuusta ja hieman koivua.

Kuvio 3: Varttunut kuivahkon puolukkatyyпин mäntykankaan kasvatusmetsikkö. Sekapuuna kuusta (länsiosassa) ja koivua.

Sweco | Pyhjärven Uusi-Olkolan asemakaavan kasvillisuus- ja luontotyyppiselvitys

Työnumero: 255022356

Päiväys: 13.2.2026 Versio: 2

Kuvio 4: Varttunut kuivahkon puolukkatyypin mäntykankaan kasvatusmetsikkö. Sekapuuna kuusta ja hieman koivua.

Kuvio 5: Nuoren kuivahkon puolukkaturvekankaan kasvatusmetsikkö. Sekapuuna männyn seassa koivua ja hieman kuusta.

Kuvio 6: Luontoarvoluokitus luokka 4: Monimuotoisuutta tukevat kohteet.

Nuoren tuoreen mustikkatyypin koivukankaan kasvatusmetsikkö. Sekapuuna kuusta ja mäntyä. Kuvio on selvästi ympäristöään rehevämpi, jossa on myös lahoppua ja usean ikäistä kasvavaa puuta (Kuva 10).



Kuva 10. Kuvio 6. Kuvaussuunta länteen.

Sweco | Pyhjärven Uusi-Olkolan asemakaavan kasvillisuus- ja luontotyyppiselvitys

Työnumero: 255022356

Päiväys: 13.2.2026

Versio: 2

Kuvio erottuu ympäröivästä luonnosta edukseen runsasravinteisempänä ja lajirunsaudeltaan suurempana. Kuvio tarjoaa suojapaikan niin selkärangattomille kuin myös mahdollistaa muuhun ympäristöön nähden monimuotoisempien kasvilajien esiintymisen alueella. Koska kuvio on muusta alueesta erottuva, sillä on ekologista arvoa ja se on monimuotoisuutta tukeva kohde.

Suositus: Suositellaan, että koko kuvio 6 säilytetään jatkossa maankäytönmuutosten ulkopuolella.

Kuvio 7: Nuoren kuivahkon puolukkatyyppin mäntykankaan kasvatusmetsikkö. Sekapuuna kuusta ja koivua.

Kuvio 8: Varttunut kuivahkon puolukkatyyppikankaan kasvatusmetsikkö. Sekapuuna männyn seassa kuusta ja hieman koivua.

Kuvio 9: Varttunut kuivahkon puolukkatyyppikankaan kasvatusmetsikkö. Sekapuuna männyn seassa kuusta ja hieman koivua.

Kuvio 10: Ojitusten väliin jäänyt pienialainen pallosarakorpirämelaikku. Valtapuu mänty, sekapuuna vaivaiskoivua.

Kuvio 11: Varttunut kuivahkon puolukkatyyppin mäntykankaan kasvatusmetsikkö. Sekapuuna kuusta ja koivua.

Kuvio 12: Nuoren kuivahkon puolukkatyyppin mäntykankaan kasvatusmetsikkö. Sekapuuna kuusta ja koivua.

Kuvio 13: Varttunut kuivahkon puolukkatyyppin mäntykankaan kasvatusmetsikkö. Sekapuuna kuusta ja koivua.

Kuvio 14: Nuoren tuoreen mustikkatyyppin mäntykankaan kasvatusmetsikkö. Sekapuuna kuusta ja hieman koivua.

Kuvio 15: Nuoren kuivahkon puolukkatyyppikankaan kasvatusmetsikkö. Sekapuuna männyn seassa koivua ja hieman kuusta.

Kuvio 16: Nuoren kuivahkon puolukkatyyppin mäntykankaan kasvatusmetsikkö. Sekapuuna kuusta ja koivua.

Kuvio 17: Varttunut kuivahkon puolukkatyyppikankaan kasvatusmetsikkö. Sekapuuna männyn seassa kuusta ja hieman koivua.

Kuvio 18: Varttunut kuivahkon puolukkatyyppin mäntykankaan kasvatusmetsikkö. Sekapuuna kuusta ja koivua.

Kuvio 19: Nuoren kuivahkon puolukkatyyppin mäntykankaan kasvatusmetsikkö. Sekapuuna kuusta ja koivua. Osin kallio paljastunut.

Kuvio 20: Nuoren deschampsia-mustikkatyyppin koivu-kuusikankaan kasvatusmetsikkö. Sekapuuna haapaa ja mäntyä.

Kuvio 21: Nuoren kuivahkon puolukkatyyppin mäntykankaan kasvatusmetsikkö. Sekapuuna kuusta ja koivua.

Kuvio 22: Nuoren tuoreen mustikkatyyppikankaan kasvatusmetsikkö. Sekapuuna koivun seassa kuusta ja vähän mäntyä.

Kuvio 23: Nuoren kuivahkon puolukkatyyppin mäntykankaan kasvatusmetsikkö. Sekapuuna kuusta ja koivua.

Kuvio 24: Nuoren kuivahkon puolukkatyyppikankaan kasvatusmetsikkö. Sekapuuna männyn seassa koivua ja hieman kuusta.

Kuvio 25: Varttunut kuivan mäntykankaan kasvatusmetsikkö. Osin kallio paljastunut (Kuva 11).



Kuva 11. Kuvio 25. Kuvaussuunta kaakkoon.

Kuvio 26: Nuoren kuivahkon puolukkatyyppin mäntykankaan kasvatusmetsikkö. Sekapuuna kuusta ja koivua.

Kuvio 27: Nuoren kuivahkon puolukkatyyppin mäntykankaan kasvatusmetsikkö. Sekapuuna kuusta ja koivua.

Kuvio 28: Nuoren lehtomaisen metsäkurjenpolvi-käenkaali-mustikkatyyppin koivukankaan kasvatusmetsikkö. Sekapuuna pihlajaa ja raitaa sekä muita lehtipuita.

Sweco | Pyhjärven Uusi-Olkkolan asemakaavan kasvillisuus- ja luontotyyppiselvitys

Työnumero: 255022356

Päiväys: 13.2.2026

Versio: 2

Kuvio 29: Luontoarvoluokitus luokka 4: Monimuotoisuutta tukevat kohteet.

Varttunut lehtomaisen metsäkurjenpolvi-käenkaali-mustikkatyypin koivukankaan kasvatusmetsikkö. Sekapuuna pihlajaa ja raitaa sekä muita lehtipuita. Selvästi ympäristöään kosteampi alue, jossa on myös lahoppuuta ja usean ikäistä kasvavaa puuta (Kuva 12).



Kuva 12. Kuvio 29. Kuvaussuunta lounaaseen.

Kuvio erottuu ympäröivästä luonnosta edukseen runsasravinteisempänä ja lajirunsaudeltaan suurempana. Kuvio tarjoaa suojapaikan niin selkärangattomille kuin myös mahdollistaa muuhun ympäristöön nähden monimuotoisempien kasvilajien esiintymisen alueella. Koska kuvio on muusta alueesta erottuva, sillä on ekologista arvoa ja se on monimuotoisuutta tukeva kohde. Tämä alue näky myös Zonation-arvioinnissa (Kuva 7) arvokkaampana alueena luonnon monimuotoisuuden kannalta.

Suositus: Suositellaan, että koko kuvio 51 säilytetään jatkossa maankäytönmuutosten ulkopuolella.

Sweco | Pyhjärven Uusi-Olkkolan asemakaavan kasvillisuus- ja luontotyyppiselvitys

Työnumero: 255022356

Päiväys: 13.2.2026 Versio: 2

Kuvio 30: Varttunut tuoreen mustikkatyypin mäntykankaan kasvatusmetsikkö. Sekapuuna kuusta ja hieman koivua.

Kuvio 31: Varttunut kuivahkon puolukkatyypin mäntykankaan kasvatusmetsikkö. Sekapuuna kuusta ja koivua.

Kuvio 32: Paljas tienpohja. Maa tuoreesti muokattu ja jätetty hiekkapohjaksi, ei kasvillisuutta (Kuva 13).



Kuva 13. Kuvio 32. Kuvaussuunta luoteeseen

Kuvio 33: Nuoren kuivahkon puolukkatyypin mäntykankaan kasvatusmetsikkö. Sekapuuna kuusta ja koivua.

Kuvio 34: Varttunut kuivahkon puolukkatyypin mäntykankaan kasvatusmetsikkö. Sekapuuna kuusta ja koivua.

Kuvio 35: Nuoren kuivahkon puolukkatyypin mäntykankaan kasvatusmetsikkö. Sekapuuna kuusta ja koivua.

Sweco | Pyhäjärven Uusi-Oikkolan asemakaavan kasvillisuus- ja luontotyyppiselvitys

Työnumero: 255022356

Päiväys: 13.2.2026

Versio: 2

Kuvio 36: Nuoren tuoreen mustikkatyypin mäntykankaan kasvatusmetsikkö. Sekapuuna kuusta ja hieman koivua.

Kuvio 37: Varttunut kuivan mäntykankaan kasvatusmetsikkö. Osin kallio paljastunut.

Kuvio 38: Varttunut kuivan mäntykankaan kasvatusmetsikkö. Osin kallio paljastunut.

Kuvio 39: Nuoren kuivahkon puolukkatyypin mäntykankaan kasvatusmetsikkö. Sekapuuna kuusta ja koivua.

Kuvio 40: Luontoarvoluokitus luokka 4: Monimuotoisuutta tukevat kohteet.

Varttunut lehtomaisen metsäkurjenpolvi-käenkaali-mustikkatyypin koivukankaan kasvatusmetsikkö. Sekapuuna kuusta ja pihlajaa sekä muita lehtipuita. Selvästi ympäristöään kosteampi alue, jossa on myös lahoppua ja usean ikäistä kasvavaa puuta (Kuva 14).



Kuva 14. Kuvio 40. Kuvaussuunta etelään.

Sweco | Pyhjärven Uusi-Olkolan asemakaavan kasvillisuus- ja luontotyyppiselvitys

Työnumero: 255022356

Päiväys: 13.2.2026

Versio: 2

Kuvio erottuu ympäröivästä luonnosta edukseen runsasravinteisempänä ja lajirunsaudeltaan suurempana. Kuvio tarjoaa suojapaikan niin selkärangattomille kuin myös mahdollistaa muuhun ympäristöön nähden monimuotoisempien kasvilajien esiintymisen alueella. Koska kuvio on muusta alueesta erottuva, sillä on ekologista arvoa ja se on monimuotoisuutta tukeva kohde.

Suositus: Suositellaan, että koko kuvio 51 säilytetään jatkossa maankäytönmuutosten ulkopuolella.

Kuvio 41: Nuoren kuivahkon puolukkatyyppin mäntykankaan kasvatusmetsikkö. Sekapuuna kuusta ja koivua. Osin kallio paljastunut.

Kuvio 42: Varttunut kuivan mäntykankaan kasvatusmetsikkö. Osin kallio paljastunut.

Kuvio 43: Varttunut kuivahkon puolukaturvekankaan kasvatusmetsikkö. Sekapuuna männyn seassa kuusta ja hieman koivua.

Kuvio 44: Varttunut kuivahkon puolukaturvekankaan kasvatusmetsikkö. Sekapuuna männyn seassa kuusta ja hieman koivua.

Kuvio 45: Varttunut kuivahkon puolukaturvekankaan kasvatusmetsikkö. Sekapuuna männyn seassa kuusta ja hieman koivua.

Kuvio 46: Nuoren lehtomaisen metsäkurjenpolvi-käenkaali-mustikkatyyppin koivukankaan kasvatusmetsikkö. Sekapuuna pihlajaa ja raitaa.

Kuvio 47: Varttunut kuivan varputurvekankaan kasvatusmetsikkö. Sekapuuna männyn seassa hieman koivua.

Kuvio 48: Varttunut kuivan varputurvekankaan kasvatusmetsikkö. Sekapuuna männyn seassa hieman koivua.

Kuvio 49: Varttunut kuivahkon puolukaturvekankaan kasvatusmetsikkö. Sekapuuna männyn seassa kuusta ja hieman koivua.

Kuvio 50: Varttunut kuivahkon puolukaturvekankaan kasvatusmetsikkö. Sekapuuna männyn seassa kuusta ja hieman koivua.

Kuvio 51: *Luontoarvoluokitus luokka 4:* Monimuotoisuutta tukevat kohteet.

Pienialainen varttunut tuoreen mustikkatyyppin koivukankaan kasvatusmetsikkö. Sekapuuna kuusta ja mäntyä. Myös lahoppua ja usean ikäistä kasvavaa puuta (Kuva 15).



Kuva 15. Kuvio 51. Kuvaussuunta itään.

Kuvio erottuu ympäröivästä luonnosta edukseen runsasravinteisempänä ja lajirunsaudeltaan suurempana. Kuvio tarjoaa suojapaikan niin selkärangattomille kuin myös mahdollistaa muuhun ympäristöön nähden monimuotoisempien kasvilajien esiintymisen alueella. Koska kuvio on muusta alueesta erottuva, sillä on ekologista arvoa ja se on monimuotoisuutta tukeva kohde.

Suositus: Suositellaan, että koko kuvio 51 säilytetään jatkossa maankäytönmuutosten ulkopuolella.

Kuvio 52: Nuoren kuivahkon puolukkaturvekankaan kasvatusmetsikkö. Sekapuuna männyn seassa kuusta ja hieman koivua.

Kuvio 53: Nuoren kuivan varputurvekankaan kasvatusmetsikkö. Sekapuuna männyn seassa hieman koivua.

Sweco | Pyhjärven Uusi-Olkkolan asemakaavan kasvillisuus- ja luontotyypiselvitys

Työnumero: 255022356

Päiväys: 13.2.2026 Versio: 2

Kuvio 54: Nuori kuivahkon puolukkaturvekankaan kasvatusmetsikkö. Sekapuuna männyn seassa kuusta ja hieman koivua. Kuviolla on edelleen nähtävissä suon piirteitä kasvillisuudessa (muun muassa suokasveja ja kitukasvuista puustoa) (Kuva 16).



Kuva 16. Kuvio 54. Kuvaussuunta pohjoiseen.

Kuvio 55: Varttunut kuivahkon puolukkaturvekankaan kasvatusmetsikkö. Sekapuuna männyn seassa kuusta ja hieman koivua.

Kuvio 56: Varttunut kuivahkon puolukkaturvekankaan kasvatusmetsikkö. Sekapuuna männyn seassa kuusta ja hieman koivua.

Kuvio 57: Sähkölinja. Pajukkoa ja matalaa pensaikkoa sekä satunnaisesti paljasta kalliota.

Sweco | Pyhäjärven Uusi-Olkolan asemakaavan kasvillisuus- ja luontotyyppiselvitys

Työnumero: 255022356

Päiväys: 13.2.2026

Versio: 2

3.3 Huomionarvoinen kasvilajisto

Luontoselvityksen maastokäynnillä ei havaittu valtakunnallisesti tai alueellisesti huomionarvoisia, uhanalaisia tai silmälläpidettäviä kasvilajeja, lakisääteisesti suojeltavia kasvilajeja (luontodirektiivin liitteiden II ja IV b lajeja tai rauhoitettuja tai erityisesti suojeltuja kasvilajeja) eikä Suomen kansainvälisiä vastuulajeja. Laji.fi-tietokannan (tietokantatieto 12.2.2026) mukaan selvitysalueella ei ole valtakunnallisesti tai alueellisesti uhanalaisten, silmälläpidettävien, rauhoitettujen, erityisesti suojeltujen tai luontodirektiivin liitteisiin IV tai II kuuluvien kasvilajien eikä haitallisten vieraslajien tunnettuja esiintymispaikkoja. 500 metrin säteellä hankealueesta ei myöskään ole havaintoja huomionarvoisista kasvilajeista tai vieraslajeista Suomen Lajitietokeskuksen tietokannan mukaan.

Vieraslajit

Luontoselvityksen maastokäynnillä tai tietokantahaussa selvitysalueella ei havaittu vieraslajeja.

4. EPÄVARMUUSTEKIJÄT

Yhtenä vuonna tehdyt luontoselvitykset antavat kuvan ainoastaan yhden vuoden tilanteesta, johon voivat vaikuttaa esimerkiksi sääolot, kevään eteneminen ja sattuma. Alueelle toteutettu luontoselvitys tehtiin oikea-aikaisesti.

Selvitysten tekijöillä on kokemusta luontoselvityksistä sekä luontoselvityksiä koskevien lakien ja viranomaisohjeiden tulkinnasta ja soveltamisesta, joten epävarmuustekijät arvioidaan käytettyjen menetelmien osalta hyvin vähäisiksi.

5. YHTEENVETO JA JOHTOPÄÄTÖKSET

Kasvillisuus- ja luontotyyppiselvitys laadittiin asemakaavatasoisena.

Selvitysalue on lähes kokonaan talousmetsää, kuten myös sitä ympäröivät alueet. Aluetta halkoo kaksi Elenian 110 kV sähkölinjaa (Pyhäjärvi-Haapajärvi ja Haapajärvi-Ruotanen). Voimalinjakäytävässä kulkee Pyhäjärven moottorikerhon maksullinen moottorikelkkaura (Junttiselkä-Kettukallio-Murtoniemi). Selvitysalueen itäosa on osin kosteampaa ja heikommin kasvavaa ojitettua suota. Keskellä selvitysalueella molemmin puolin Pyhäjärvi-Haapajärvi 110kV voimalinjaa on laikkuja kalliopaljakkaa. Selvitysalueella ei ole tiestä.

Selvitysalueella ei luontoselvityksen perusteella ole vesilain (587/2011) 2. luvun 11 §:n tarkoittamia luonnontilaisia tai luonnontilaisen kaltaisia noroja, lähteitä, lähteikköjä tai tihkupintoja. Selvitysalueella ei ole puroja, jokia, lampia tai järviä. Alueella on runsaasti kuivatusojitusta, erityisesti itäosassa selvitysalueella

5.1 Tulokset

Luontoselvityksessä rajattiin 4 huomionarvoista luontokohdetta, joiden sijainti on esitetty **Error! Reference source not found.** Kohteiden tarkemmat tiedot sekä huomiointisuositukset on esitetty tarkemmin raportin lajikohtaisissa luvuissa kohdekohtaisissa kuvauksissa.

Luontoselvityksen perusteella selvitysalueella ei ole luonnonsuojelulain (9/2023) 64 §:n tai 65 §:n mukaisia luontotyyppikohteita eikä vesilain (587/2011) 2. luvun 11 §:n pienvesikohteita. Kaikki huomionarvoiset kohteet olivat luokassa 4: monimuotoisuutta tukevat kohteet.

Selvitysalueella ei ole lähtötietojen ja maastonselvityksen perusteella huomionarvoisia kasvilajeja. Selvitysalueella ei ole lähtötietojen ja maastonselvityksen perusteella vieraslajeja.

5.2 Luontoarvojen huomiointi suunnittelussa

Luontoselvityksessä rajatut 4 huomionarvoista luontokohdetta on esitetty tarkemmin raportin lajikohtaisissa luvuissa. Raportin kohdekuvauksissa on annettu suositus kohteiden huomioimisesta suunnittelussa. Luontoselvityksessä tunnistetut luontokohteet on luokiteltu eri arvoluokkiin (luokat 1–4) soveltaen oppaan Luontoselvitykset ja luontovaikutusten arviointi – Opas tekijälle, tilaajalle ja viranomaiselle (Mäkelä & Salo, 2023) ohjeistusta. Tämän luontoselvitysraportin kohdekohtaisissa huomiointisuosituksissa on sovellettu kyseisen oppaan ohjeistusta. Kohdekuvauksissa on pyritty kuvaamaan ja huomiointisuosituksissa huomioimaan kunkin kohteen mahdollinen lakien ja asetusten antama suoja. Osaltaan luontokohteiden huomiointitarkkuus riippuu kunkin suunnitteluvaiheen tarkkuustasosta, mistä lisätietoa saa tarvittaessa kyseisen oppaan (Mäkelä & Salo, 2023) luvusta 7 ja etenkin oppaan taulukosta 7.1. Oppaan taulukosta 7.2. puolestaan saa lisätietoa erilaisten luontokohteiden huomiointitavoista mm. kaavamääräyksiä muotoiltaessa.

Sweco | Pyhäjärven Uusi-Olkkolan asemakaavan kasvillisuus- ja luontotyyppiselvitys

Työnumero: 255022356

Päiväys: 13.2.2026 Versio: 2

LÄHTEET

GTK, 2026. Geologian tutkimuskeskuksen avoin paikkatietorajapinta Maaperä pohjamaa (GTK 2026). https://gtkdata.gtk.fi/arcgis/rest/services/Rajapinnat/GTK_Maaperä_WMS/MapServer/46 (ladattu 9.2.2026).

Hyvärinen, E., Juslen, A., Kemppainen, E., Uddström, A. & Liukko, U.-M. (toim.) 2019: Suomen lajien uhanalaisuus – Punainen kirja 2019. Ympäristöministeriö ja Suomen ympäristökeskus.

Karttaselaimen metsävaratiedot, 2026. <https://app.karttaselain.fi/metsavara> (Luettu 9.2.2026).

Luonnonsuojelulaki (9/2023).

LUKE, 2026. Luonnonvarakeskuksen monilähteisen valtakunnan metsien inventoinnin (MVMI) katselupalvelu (WMS). <https://kartta.luke.fi/geoserver/MVMI/wms?service=wms&version=1.3.0&request=GetCapabilities>. (ladattu 9.2.2026)

Metsäkeskus, 2026. Erityisen tärkeät ympäristökuviot -karttapalvelu. <https://metsakeskus.maps.arcgis.com/apps/MapSeries/index.html?appid=a29ae4c4eb7240f0895d4ff93f04df1c> (luettu 9.2.2026).

Mikkonen, N., Leikola, N., Lahtinen, A., Lehtomäki J. & Halme P., 2018. Monimuotoisuudelle tärkeät metsäalueet Suomessa Puustoisten elinympäristöjen monimuotoisuusarvojen Zonation -analyysien loppuraportti. Suomen ympäristökeskuksen raportteja 9 | 2018.

Mäkelä K. & Salo P. 2023. Luontoselvitykset ja luontovaikutusten arviointi. Opas tekijälle, tilaajalle ja viranomaiselle. 2. korjattu painos. Suomen ympäristökeskuksen raportteja 43 | 2023. 374 s. <https://helda.helsinki.fi/items/d2c3ab28-1ebe-42a0-9712-0da31675578f>

Paikkatietoikkuna.fi. <https://kartta.paikkatietoikkuna.fi/> (Luettu 9.2.2026).

Suomen Lajitietokeskus 2026a. Kaikki havainnot. Latauksen tunniste <http://tun.fi/HBF.117140> (Linkki hakuun: <https://laji.fi/fi/observation/map?informalTaxonGroupId=MVL.343%2CMVL.25%2CMVL.23&administrativeStatusId=MX.euInvasiveSpeciesList%2CMX.controllingRisksOfInvasiveAlienSpecies%2CMX.quarantinePlantPest%2CMX.qualityPlantPest%2CMX.otherPlantPest%2CMX.nationalInvasiveSpeciesStrategy%2CMX.otherInvasiveSpeciesList&time=2006-01-01%2F2026-02-12&coordinates=63.712474%3A63.738939%3A25.771584%3A25.858121%3AWGS84%3A0.0>) (Haettu 12.2.2026).

Suomen Lajitietokeskus 2026b. Vieraslajit. Latauksen tunniste <http://tun.fi/HBF.117139> (Linkki hakuun: <https://laji.fi/fi/observation/map?informalTaxonGroupId=MVL.343%2CMVL.25%2CMVL.23&time=2006-01-01%2F2026-02-12&coordinates=63.712474%3A63.738939%3A25.771584%3A25.858121%3AWGS84%3A0.0>) (Haettu 12.2.2026).

Ympäristöministeriö & Suomen ympäristökeskus, 2021. Suomen lajien alueellinen uhanalaisuusarviointi 2020. <https://www.ymparisto.fi/punainenlista>

Sweco | Pyhjärven Uusi-Olkolan asemakaavan kasvillisuus- ja luontotyypiselvitys

Työnumero: 255022356

Päiväys: 13.2.2026

Versio: 2



Nita Tuomi, Luontoasiantuntija, biologi FM
Sweco Finland Oy
Kuopio

Sweco | Pyhäjärven Uusi-Olkkolan asemakaavan kasvillisuus- ja
luontotyyppiselvitys

Työnumero: 255022356

Päiväys: 13.2.2026

Versio: 2