

UusiOikkolan asemakaava-alueen arkeologinen inventointi

Pyhäjärvi 2025

Laura Ohenoja
19.11.2025

Sweco Finland Oy

Projekti

Työnumero

Asiakas

Tekijä

Päiväys

Dokumenttiviite

Y-tunnus: 2661738-3

UusiOlkolan asemakaavan arkeologinen inventointi

25022356

Pyhäjärven kaupunki

Laura Ohenoja, Heini Ynnilä

19.11.2025

Sweco_Pyhäjärvi_UusiOlkolan asemakaava-alueen arkeologinen inventointi 2025.docx

Sisältö

1	Tutkimuksen perustiedot.....	4
1.1	Tiivistelmä.....	4
1.2	Arkisto- ja rekisteritiedot.....	4
2	Johdanto.....	6
2.1	Sijainti ja ympäristö.....	6
2.2	Tehtävä.....	7
2.3	Menetelmät.....	8
3	Tausta ja tutkimushistoria.....	10
4	Havainnot.....	12
5	Yhteenveto ja johtopäätökset.....	16
6	Lähteet.....	17

1 Tutkimuksen perustiedot

1.1 Tiivistelmä

Sweco Finland Oy suoritti arkeologisen inventoinnin Pyhäjärven kaupungin toimeksiannosta UusiOlkolan asemakaavan laadinnan tarpeisiin. Työt suoritettiin elokuussa 2025 kahden kenttäpäivän aikana. Suunnittelualan pinta-ala on noin 93,4 hehtaaria.

Alueelta ei ollut aiemmin tunnettuja arkeologisia kohteita eikä uusia kohteita havaittu maastossa.

1.2 Arkisto- ja rekisteritiedot

Tutkimuksen tyyppi	Arkeologinen inventointi
Tutkimuksen peruste ja tavoite	Asemakaava-alueen inventointi. Inventoinnin pohjalta on mahdollista tunnistaa arkeologiseen kulttuuriperintöön liittyvät mahdolliset suojelutarpeet ja kaavaratkaisun vaikutukset.
Tutkimuksen tekijä	Sweco Finland Oy, FM Laura Ohenoja (taustatyö, maastotyöt, raportointi), FT Heini Ynnilä (laadunvarmistus)
Kenttätöön ajankohta	20.-21.8.2025
Työn tilaaja	Pyhäjärven kaupunki
Alueen laajuus	93,4 ha
Koordinaatti- ja korkeusjärjestelmä	ETRS-TM35FIN, korkeus N2000
Taustakartat	Maanmittauslaitoksen Karttakuvapalvelun (WMTS) 11/2025 aineisto Maanmittauslaitoksen 5 p lidar
Mittaustapa	Garmin GPSMAP 67i
Arkistointitiedot	Alkuperäiset valokuvat: Sweco Finland Oy, Laura Ohenoja Raportti on toimitettu Oulun museo- ja tiedekeskukseen ja tilaajalle sekä arkistoitu Swecon laatujärjestelmän mukaisesti.
Aiemmat arkeologiset inventoinnit	Sarkkinen M. Inventointi 1995. Schulz H-P. Kulttuuriperintöinventointi 2013.

Kansikuva: Kaava-alueen länsiosaa Tervanevan ja kuivan kankaan rajalta. Vanha rantatörmä.



Kartta 1. Kaava-alueen rajaus sinisellä katkoviivalla.

2 Johdanto

2.1 Sijainti ja ympäristö

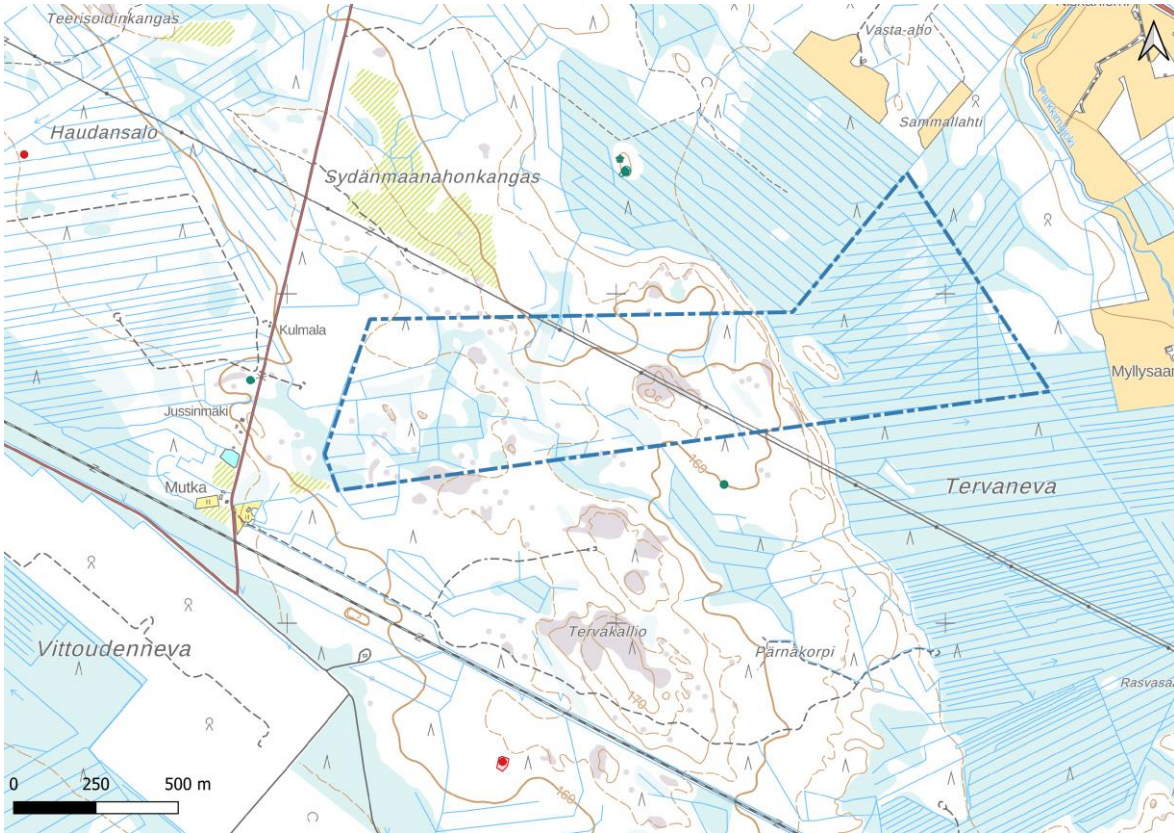
UusiOlkolan asemakaavan suunnittelualue sijoittuu Pyhäjärven taajamasta luoteeseen noin 8 kilometrin etäisyydelle. Suunnittelualuetta ympäröivät peltoalueet, metsäsaarekkeet ja soiset alueet. Hieman etäämpänä sijaitsee haja-asutusalueen pihapiirejä. Lähialueella on useampia järviä. Lähimpänä kaava-aluetta sijaitsee Parkkimanjärvi, joka on sen pohjoispuolella noin 1,5 kilometrin päässä.

Pyhäjärven maisema on sisämaan maalaismaisemaa: kumpuilevia metsä- ja peltoalueita, pienialaisia räme- ja suoalueita sekä järviä ja lampia. Avoimet peltomaisemat ja puustoisemmat metsäsaarekkeet vaihtelevat maisemassa.

Suunnittelualueen pinta-ala on noin 93,4 ha. Se on metsätalous- ja suoaluetta. Ympäristö on kosteahkoa myös metsäisissä osissa. Kuivemman kankaan alueita on suunnittelualueen keskiosissa laajempien kalliopaljastumien läheisyydessä. Aluskasvillisuus kosteilla alueilla on rehevää ja maata peittää myös monin paikoin paksu sammalkerros. Itäosa kuuluu laajaan Tervanevan suoalueeseen, joka on kokonaan ojitettua. Suunnittelualue on maastonmuodoiltaan pääosin tasaista. Korkein kohta sijaitsee kaava-alueen keskiosassa kalliopaljastuman alueella noin 163,5 m mpy. Maasto laskee jyrkähkösti Tervanevalle, jossa on sijainnut muinainen merenranta. Suoalueella maanpinnan korkeus on noin 151 m mpy.

Alueen maaperä on hienoainesmoreenia, suoalueilla turvetta. Alueella on paikoin pieniä, pääosin matalia kalliopaljastumia. Kalliopaljastumia on etenkin kaava-alueen keski- ja eteläosassa.

Suunnittelualueelle johtaa luoteesta metsätie, jota ei ole vielä merkitty maastokarttoihin. Kaava-alueen poikki, sen keskiosissa, kulkee voimajohto.



Kartta 2. Kaava-alue on merkitty karttaan katkoviivoin. Punaiset pisteet kaava-alueen länsi- ja eteläpuolella ovat lähimmät tunnetut kiinteät muinaisjäännökset. Turkoosit pisteet kartalla ovat Lidark-hankkeessa tunnistettuja, mahdollisia tervahauta- tai hiilimiilukohteita.

2.2 Tehtävä

Asemakaava-alueella ei ole aiemmin suoritettu arkeologista inventointia. Alueelta ei ennen inventointia tunnettu muinaismuistolain suojelemia kiinteitä muinaisjäännöksiä tai muita arkeologisia kohteita. Suunnittelualueen läheisyydessä 130–450 metrin etäisyydellä sijaitsee useampi Maanmittausaineiston 5p-laserkeilausaineistosta tunnistettu, tarkastamaton tervahauta- tai hiilimiilukohte.

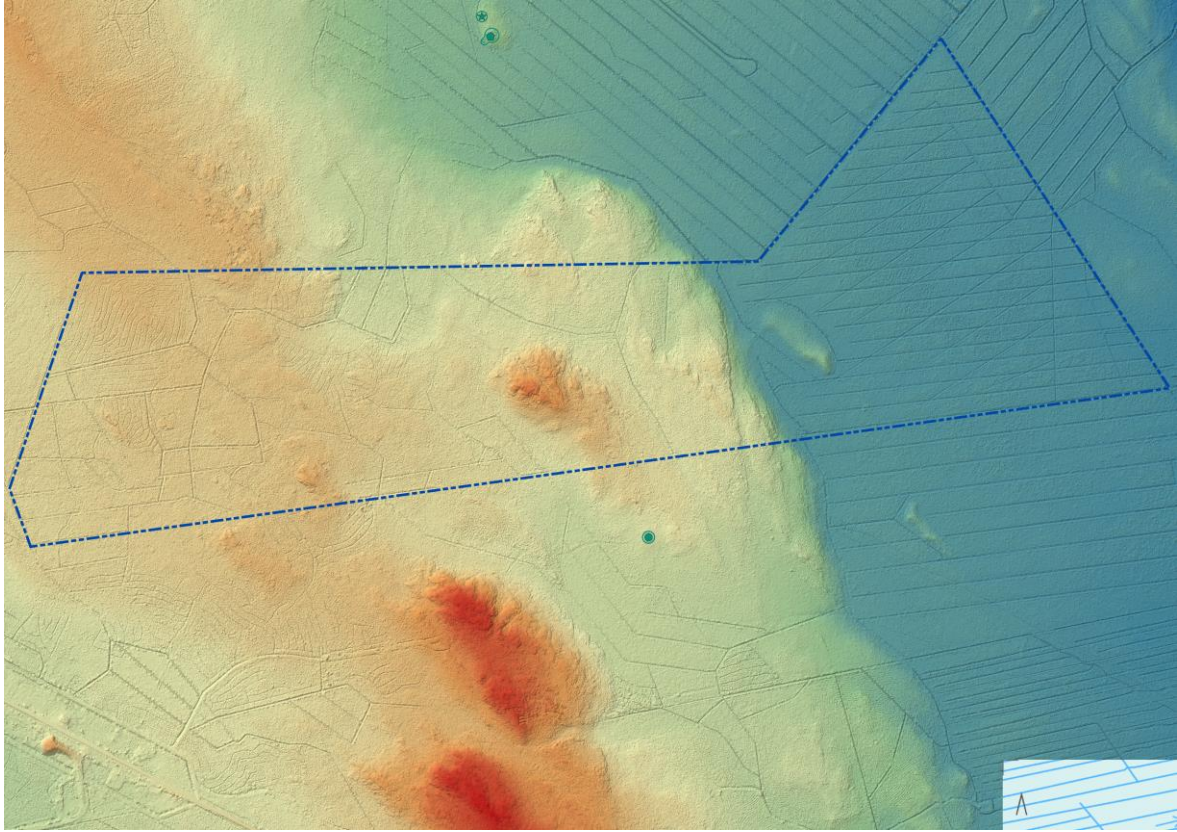
Selvityksen tavoitteena oli luoda kuva alueella mahdollisesti säilyneistä arkeologisista kohteista, jotta on mahdollista tunnistaa muinaisjäännöskohteisiin liittyvät mahdolliset suojelutarpeet ja kaavaratkaisun vaikutukset arkeologiseen kulttuuriympäristöön. Asemakaavatasoisessa työssä maastossa käytiin läpi koko suunnittelualue, lukuun ottamatta ojitettuja kosteikkoja ja suoalueita.

2.3 Menetelmät

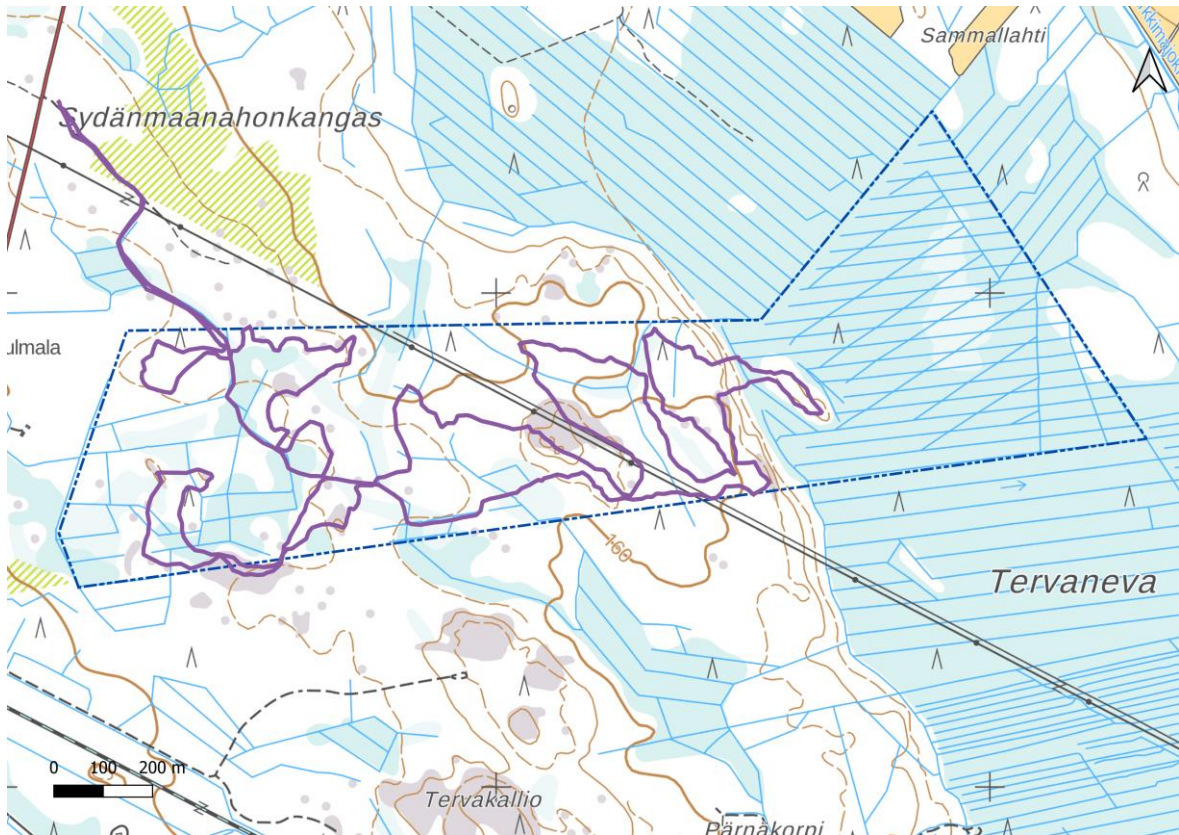
Esiselvitysvaiheessa perehdyttiin suunnittelualueen lähistön tutkimushistoriaan ja vanhaan kartta-aineistoon. Lähteenä käytettiin Museoviraston ylläpitämää kulttuuriperinnön palveluikkunaa, historiallisia ilmakuvia ja Kansallisarkiston digitoituja vanhoja karttoja. Suunnittelualueelta hankittiin Maanmittauslaitoksen 5 p LIDAR-aineisto, joka on tuotettu vuonna 2022. Sen perusteella etsittiin mahdollisia havaintokohteita, kuten erilaisia uria, kuoppia, maaston keinotekoisia tasauksia tai kohoumia, joko yksittäin tai erilaisia kokonaisuuksia muodostaen.

Tämän lisäksi esiselvitysvaiheessa määriteltiin korkeuskäyrien ja topografian, GTK:n maaperätietojen ja tutkimushistorian pohjalta arkeologisesti potentiaaliset alueet, joihin kiinnitettiin erityistä huomiota maastossa. Kenttätöiden suunnittelua ohjasi myös alueelta tunnettujen historiallisten karttojen tarkastelu, mutta niiden perusteella ei tunnistettu potentiaalisia kohteita. Tämän lisäksi tunnistettiin soiset, viime aikoina muokatut ja rakennetut tai muuten arkeologisen kohteiden löytämisen kannalta epäsuotuisat alueet, jotka jätettiin kenttätarkastelun ulkopuolelle.

Maastossa havainnoitiin ympäristön topografiaa sekä maanpinnalle erottuvia rakenteita. Maaleikkaukset ja eroosiokohdat tarkastettiin. Potentiaalisiksi katsotuilla alueilla otettiin kairalla maanäytteitä. Maastossa tehdyt havainnot dokumentoitiin valokuvin ja muistiinpanoin. Arkeologisten kohteiden sijaintitiedon sekä maastossa kuljetun reitin tallentamiseen käytettiin käsi-GPS-laitetta (Garmin GPSMAP 67i), jonka mittatarkkuus on noin 5–10 metriä.



Kartta 3. Ote Maanmittauslaitoksen 5p-laserkeilausaineistosta tuotetusta kartasta.



Kartta 4. Maastossa kuljettu reitti.

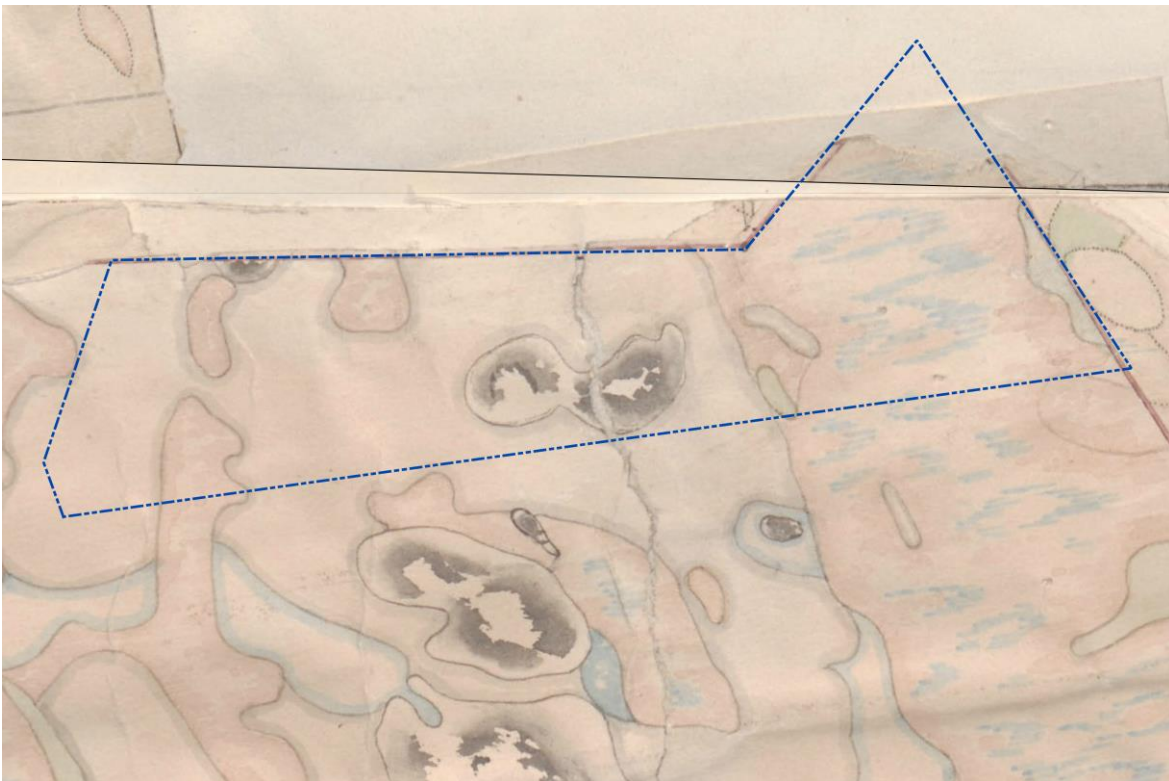
3 Tausta ja tutkimushistoria

Pyhäjärvellä on suoritettu yleisinventointi vuonna 1995 ja vuonna 2013 Keski-Pohjan itäosassa Metsähallitus inventoi hallinnoimiaan metsätalousmaita. Suunnittelualueen lähialueilla on tehty useampia tuulivoimahankkeisiin ja voimajohtolinjoihin liittyviä inventointeja, mutta nämä eivät ole yltäneet suunnittelualueelle.

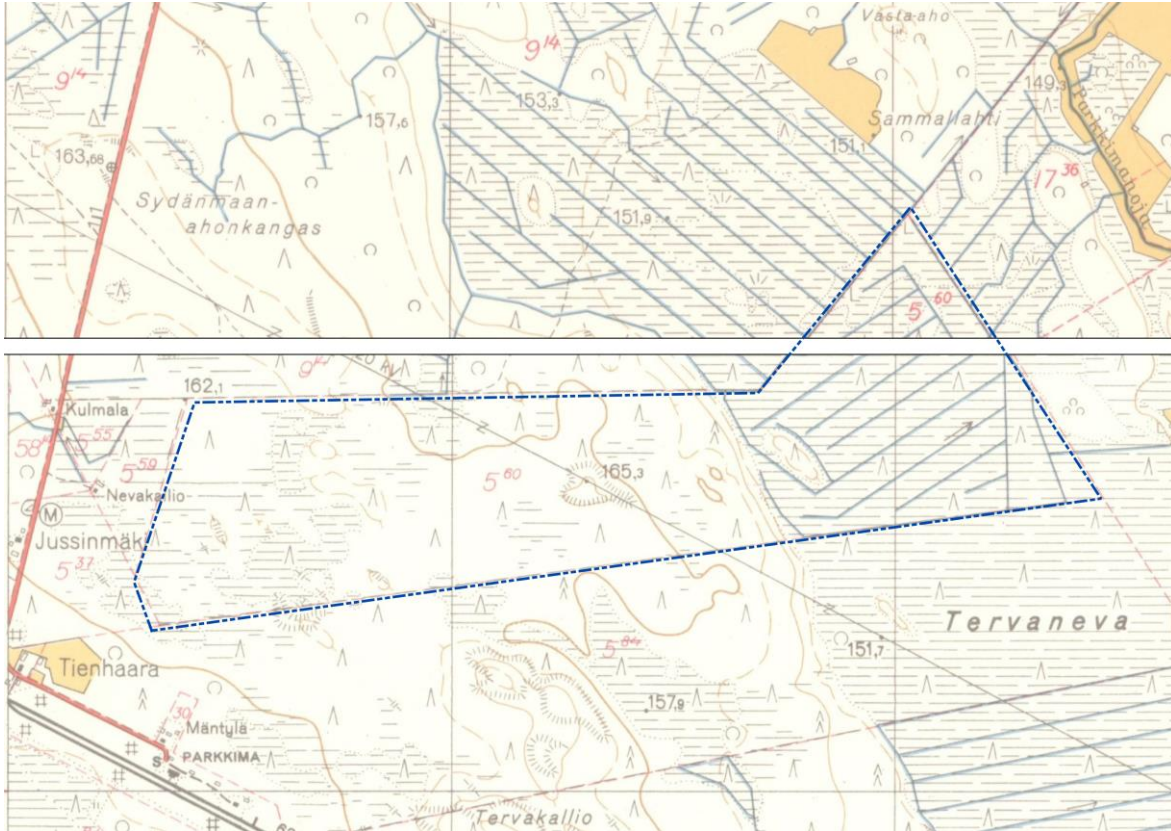
Pyhäjärven alueen maisema on muotoutunut voimakkaan maankohoamisen ja jääkauden jälkeisten sedimenttien vaikutuksesta. Rannansiirtymät ovat ohjanneet varhaisen asutuksen paikkoja. Kivikautinen asutus sijoittuu pääosin harjuille ja muinaisrantojen yläosiin, kun taas historiallisen ajan asutus levisi rannikkoa ja jokivarsia pitkin. Asutus alkoi laajentua etenkin 1700–1800-lukujen aikana. Metsien hyödyntäminen on ollut merkittävä osa alueen taloutta — tervanpolto 1600–1800-luvuilla ja sahateollisuuden kasvu 1800-luvun lopulta alkaen ovat jättäneet maastoon runsaasti jäännöksiä.

Tervanevan ja kuivan kankaan rajalla on maastossakin havaittavissa selkeä vanha rantavyöhyke. Maaston korkeus rantavyöhykkeellä on noin 155 m mpy. Rantaviiva on muodostunut alueelle noin 8500 vuotta eaa. Kaava-alueen lähiympäristössä tunnetut muinaisjäännöskohteet ovat tervahautoja. Ympäristössä on useita havaintokohteita, jotka on tunnistettu ja rajattu Maanmittauslaitoksen 5p laserkeilausaineistosta. Parkkimanjärven rannoilta tunnetaan yksi kivikautinen asuinpaikka ja röykkiökohde.

Vuoden 1846 pitäjänkartan perusteella kaava-alue on ollut metsä- ja suoympäristöä. Suunnittelualueelle ei ole myöhemminkään suuntautunut asutusta. Alue on ollut metsätalouskäytössä ja kosteampia ympäristöjä on ojitettu.



Kartta 3. Ote asemoidusta vuoden 1846 pitäjänkartasta.



Kartta 4. Ote Maanmittauslaitoksen vuosien 1963–1964 peruskartasta.

4 Havainnot

Inventoinnissa ei havaittu aiemmin tuntemattomia arkeologisia kohteita maastossa. Lähin laserkeilausaineistosta tunnistettu havaintokohde (mahdollinen hiilimiilu) sijaitsee suunnittelualueelta etelään noin 130 metrin etäisyydellä. Lähin tunnettu kiinteä muinaisjäänös, Tervakallion (mj-tunnus 1000042207) tervahauta, sijaitsee etelässä noin 860 metrin etäisyydellä. Maastollisesti ympäristö ei ole erityisen potentiaalista arkeologisten kohteiden löytymisen kannalta. Maasto on monin paikoin kallioista ja kivistä. Muilla alueilla maaperä on kosteaa ja paikoin tiheäkasvuista. Maastossa kiinnitettiin erityistä huomiota Tervanevan reunaan sijoittuvalle vanhalle rantavyöhykkeelle, mutta ympäristö oli tällä alueella kallioista ja kivistä.



Kuva 1. Kaava-alueella kulkeva metsätie, kuvattu etelään.



Kuva 2. Kaava-alueen länsiosaa. Ympäristö on kostea ja alueella on myös vanhoja matalia ojia. Kuvattu etelälounaaseen.



Kuva 3. Kallioista ympäristöä selvitysalueen länsiosassa, kuvattu itäkaakkoon.



Kuva 3. Kaava-alueen poikki kulkeva voimalinja, kuvattu kaakkoon.



Kuva 2. Suunnittelualueen itäosan ympäristöä, kuvattu eteläkaakkoon.



Kuva 4. Vanhaa rantavyöhykettä, kuvattu etelään.

5 Yhteenveto ja johtopäätökset

Inventoinnissa ei kaava-alueelta havaittu aiemmin tuntemattomia muinaismuistolain rauhoittamia kiinteitä muinaisjäännöksiä tai muita arkeologisia kohteita eikä alueella sijainnut tunnettuja kohteita. Lähin kiinteä muinaisjäännös sijaitsee suunnittelualueesta noin 860 metrin etäisyydellä ja lähin havaintokohde (mahdollinen hiilimiilu) sijaitsee noin 130 metrin etäisyydellä.

Kaavasunnitelmalla ei ole vaikutusta arkeologiseen kulttuuriperintöön.

6 Lähteet

Kartat:

Kansallisarkisto

Maanmittaushallituksen historiallinen kartta-arkisto (kokoelma)

la. * Pitäjänkartasto (1749–1917)

3321 09 la.* -/- - Pyhäjärvi, vuosi 1846. Viitattu 18.11.2025.

3322 07 la.* -/- - Pyhäjärvi, vuosi 1846. Viitattu 18.11.2025.

Maanmittauslaitos

Vanhat painetut kartat:

Peruskartta 3321 09, vuosi 1964. Viitattu 18.11.2025.

Peruskartta 3322 07, vuosi 1963. Viitattu 18.11.2025.

Laseraineisto 5 p. Tuotantoalue: Pyhäjärvi 2022.

Digitaaliset lähteet:

Kulttuuriympäristön palveluikkuna: <https://www.kyppi.fi>

Maanmittauslaitos. Historialliset ilmakuvat: <https://kartta.paikkatietoikkuna.fi>

Maanmittauslaitos. Vanhat painetut kartat:
<https://vanhatpainetutkartat.maanmittauslaitos.fi/>

Muinaismuistot info: <https://muinaismuistot.info/>

GTK. Maankamara: <https://gtkdata.gtk.fi/Maankamara/index.html>

Kirjalliset lähteet:

Sarkkinen, Mika, 1999: Pyhäjärvi, inventointi 1995. Pohjois-Pohjanmaan liitto.

Schulz, Hans-Peter, 2013: Keski-Pohja itäosa kulttuuriperintöinventointi 2013. Osa 1 Raportti. Metsähallitus, metsätalous.

Hiltunen J.-P. 2022: Pyhäjärven Murtomäki 2 tuulivoimapuiston voimajohdon arkeologinen inventointi 2022. Ahlman Group Oy.

Schulz, Hans-Peter, 2023: Haapajärvi 2023. Korteperän tuulivoimapuiston sekä ulkoisten sähkönsiirtolinjausten liityntävaihtoehdot A – D arkeologinen selvitys. Keski-Pohjanmaan Arkeologiapalvelu.

