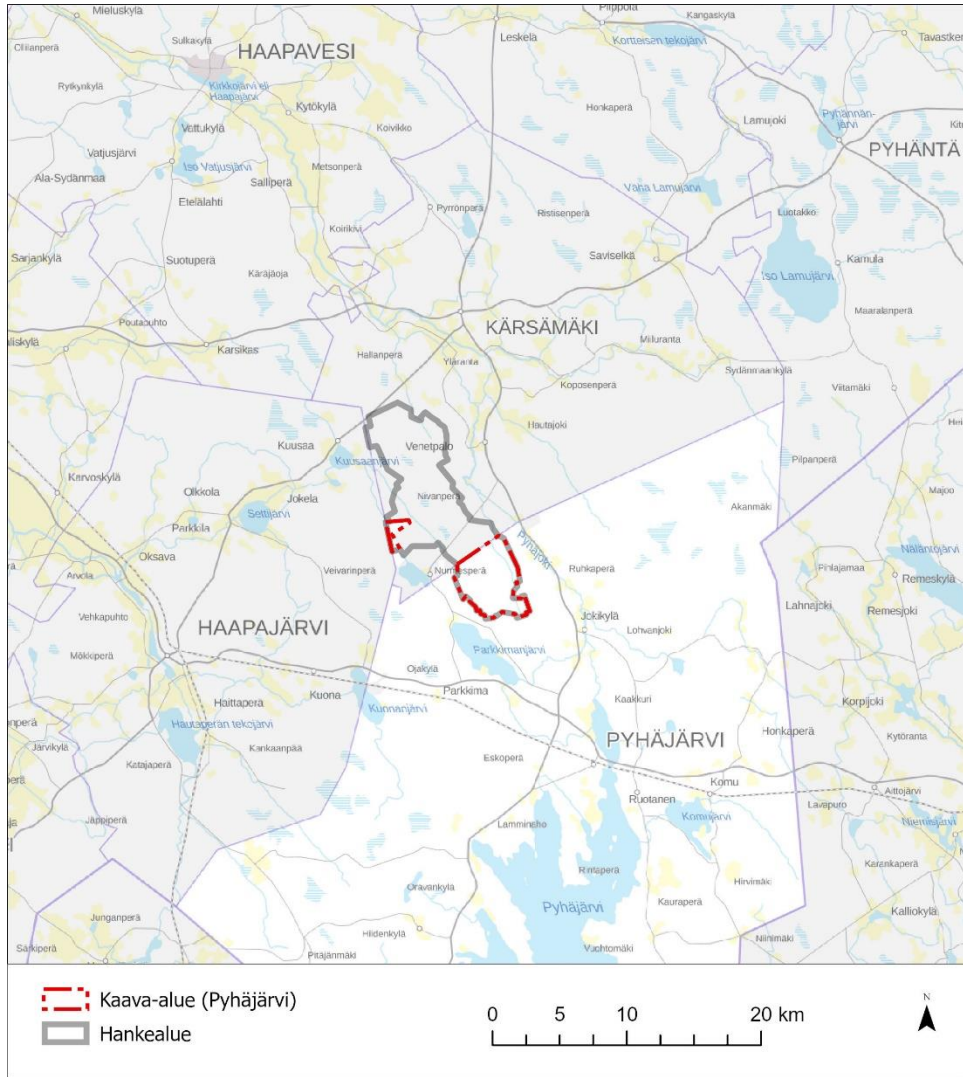


# Nurmesnevan tuulivoimaosayleiskaava

## OSALLISTUMIS- JA ARVIOINTISUUNNITELMA



Pyhäjärven kaupunki

30.4.2024

**SITOWISE**

## SISÄLLYSLUETTELO

1	OSALLISTUMIS- JA ARVIOINTISUUNNITELMA (OAS).....	3
2	YMPÄRISTÖVAIKUTUSTEN ARVIOINTIMENETTELY (YVA) .....	3
3	HANKKEEN JA SUUNNITTELUALUEEN KUVAUS .....	3
4	SUUNNITTELUN TAVOITTEET .....	5
5	SUUNNITTELUN LÄHTÖKOHDAT .....	5
5.1	Valtakunnalliset alueidenkäyttötavoitteet .....	5
5.2	Maakuntakaava .....	7
5.3	Yleis- ja asemakaavat .....	10
5.4	Liittyminen muihin hankkeisiin, suunnitelmiin ja ohjelmiin .....	11
6	LAADITAVAT SELVITYKSET.....	12
7	VAIKUTUSTEN ARVIOINTI .....	13
8	OSALLISTUMINEN JA TIEDOTTAMINEN .....	13
8.1	Osalliset .....	13
8.2	Viranomaisyhteistyö.....	15
8.3	Osallistuminen ja vuorovaikutuksen järjestäminen .....	15
8.4	Valitus.....	15
9	TAVOITEAIKATAULU .....	16
10	YHTEYSTIEDOT .....	16

## Paikkatietoaineistot:

- Taustakartat, peruskartat, maastokarttarasterit: ©MML 2022 ja ©MML 2023
- Pohjois-Pohjanmaan maakuntakaavayhdistelmä ja energia- ja ilmastovaihemaakuntakaavan viranomaisehdotus: Pohjois-Pohjanmaan liitto 2022 ja 2023
- Yleis-, asema- ja ranta-asemakaavat: kuntien internet-sivut ja karttapalvelut 2022 (Pyhäjärvi, Kärämäki, Haapajärvi ja Haapavesi)

## 1 Osallistumis- ja arviointisuunnitelma (OAS)

Maankäyttö- ja rakennuslain (MRL) 63 §:n mukaan tulee kaavoitustyöhön sisällyttää kaavan laajuuteen ja sisältöön nähden tarpeellinen suunnitelma osallistumis- ja vuorovaikutusmenettelystä sekä kaavan vaikutusten arvioinnista. Osallistumis- ja arviointisuunnitelma (OAS) asetetaan nähtäville kaavatyön aloitusvaiheessa. Osalliset voivat lausua mielipiteensä osallistumis- ja arviointisuunnitelmasta.

Osallistumis- ja arviointisuunnitelmassa kerrotaan, mitä on suunnitteilla ja missä, ketkä ovat kaavatyön osalliset, milloin ja miten alueen suunnitteluun voi vaikuttaa, arvioitu aikataulu, suunnittelutyön lähtökohdat, tavoitteet ja työn aikana tehtävät selvitykset sekä vaikutusten arvioinnit.

Osallistumis- ja arviointisuunnitelmaa (OAS) tarkennetaan tarvittaessa kaavatyön edetessä.

## 2 Ympäristövaikutusten arviointimenettely (YVA)

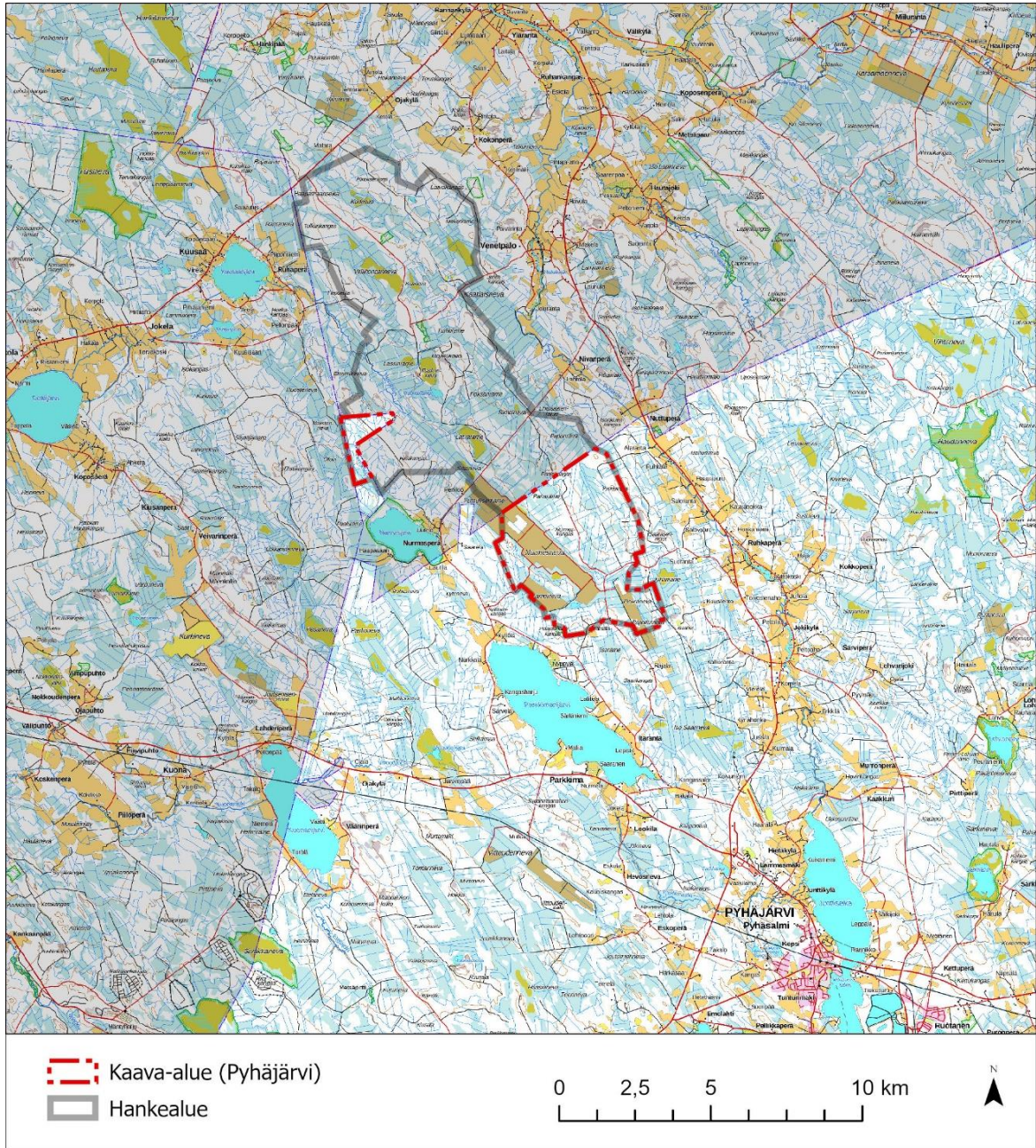
Hankkeesta tehdään YVA-lain mukainen ympäristövaikutusten arviointi samaan aikaan, kun alueelta laaditaan kaavaa. Vaikka YVA toteutetaan samanaikaisesti kaavan laatimisen kanssa, osayleiskaavoitus ja ympäristövaikutusten arviointimenettely (YVA) toteutetaan erillisinä prosesseina.

## 3 Hankkeen ja suunnittelualueen kuvaus

Myrsky Energia Oy suunnittelee tuulivoimahanketta Pyhäjärven kaupungin ja Kärsämäen kunnan Riitamaan-Nurmesnevan alueelle. Pyhäjärven kaupungin kaava-alue jakautuu kahteen osaan. Suurempi alue rajautuu Kärsämäen kuntarajaan kaupungin luoteisosassa. Pienempi sijaitsee noin 4 kilometrin etäisyydellä luoteessa, rajautuen Kärsämäen kuntaan ja Haapajärven kaupunkiin. Kaava-alueen kokonaispinta-ala on noin 2200 hehtaaria.

Hankkeessa suunnitellaan enintään 53 tuulivoimalaa, joista noin 17 sijoittuu Nurmesnevan kaava-alueelle, Pyhäjärven kaupungin alueelle. Voimaloiden suunniteltu kokonaiskorkeus on enintään 300 metriä ja yksikköteho 6–10 MW. Sähkönsiirron osalta tarkastellaan neljää eri reittivaihtoehtoa uuden voimajohdon rakentamisesta Pysäysperälle, noin 25 kilometriä hankealueesta länteen.

Etäisyydet lähiseudun keskustaajamiin ovat seuraavat: Pyhäjärvi n. 12 km, Kärsämäki n. 16 km, Haapajärvi n. 18 km, Nivala n. 34 km ja Haapavesi n. 35 km.



Kuva 3.1. Kaava- ja hankealueen rajaus.

Suunnittelun kohteena oleva kaava-alue on pääosin havu- ja sekametsää. Alue on suurelta osin ojitettua metsätalousmaata. Länsiosassa on laaja turvetuotantoalue. Kaava-alueella maanpinnan korkeustaso vaihtelee noin välillä 135–160 metriä merenpinnan yläpuolella.

Kaava-alueen läntinen osa on Kalajoen valuma-aluetta ja itäinen osa Pyhäjoen valuma-aluetta. Kaava-alueella ei ole järviä, mutta siellä on pieni lampi (Pönttölampi) sekä alueen reunalla virtaa läheiseen Nurmesjärveen yhtyvä Nurmesoja. Kaava-alueen itäpuolella noin kilometrin päässä virtaa Pyhäjoki. Kaava-alueelle ei sijoitu pohjavesialueita.

Kaava-alueelle ei sijoitu luonnonsuojelualueita. Lähimmät Natura 2000 -alueet (SAC/SAP) ovat Latvakangas (SAC) noin 7,5 kilometriä kaava-alueelta koilliseen ja Nurmesjärvi (SPA) noin 1 kilometri etelään.

Kaava-alueen etelälaidalla sijaitsee kaksi vakituiseen asumiseen tarkoitettua rakennusta, joiden osalta selvitetään mahdollisuutta käyttötarkoituksen muutokseen. Kaava-alueella ei sijaitse vapaa-ajan asumiseen tarkoitettuja rakennuksia. Merkittävimmät vakituiseen asumisen keskittymät suhteessa voimailoihin ovat lähimmillään: pohjoisessa Kärsämäen keskustaajama (n. 16,5 km), idässä Pyhäjoen ranta-asutus (n. 2,5 km), lännessä Nurmesperän ja etelässä Parkkimanjärven asutus (n. 2 km), etelässä Pyhäjärven keskustaajama (n. 13 km) ja luoteessa Kuusaanjärven asutus (n. 5,5 km). Merkittävimmät vapaa-ajan asumisen keskittymät suhteessa voimailoihin ovat lähimmillään: luoteessa Kuusaanjärvi (n. 5,5 km), pohjoisessa Pyhäjoen ranta-asutus (n. 5,5 km), kaakossa Jokikylä (n. 5 km) ja etelässä Parkkimanjärvi (n. 2 km) sekä Pyhäjärvi (n. 11 km).

Kaava-alueella sijaitsee 6 muinaismuistolain (295/1963) rauhoittamaa kiinteää muinaisjäännöstä ja kaksi muuta kulttuuriperintökohdetta. Lähimmät maisemallisesti arvokkaat rakennetut kulttuuriympäristöt ovat maakunnallisesti arvokas Jokikylän–Ruhkaperän jokimaisemat noin 2–5 km etäisyydellä idässä ja Venetpalon kylä noin 7 kilometrin etäisyydellä pohjoisessa sekä valtakunnallisesti arvokas Miilurannan asutusmaisema noin 14 kilometrin etäisyydellä koillisessa.

Jyväskylän yliopiston LIPAS-liikuntapaikkajärjestelmän mukaan virkistyskäytössä olevia merkittyjä polkuja tai reittejä ei sijoitu hankealueelle. Lähimmät ovat itäpuolella lähimmillään noin 800 metrin päässä Pyhäjoen melontareitti sekä Pyhäjoen itä- ja länsipuolella kulkeva pyöräilyreitti, lähimmillään noin 1,5 kilometriä hankealueelta. Hankealueen pohjoisosassa sijaitsee kota sekä laavu, jonka yhteydessä on myös ampumarata. Toinen ampumarata sijaitsee alueen etelärajalla. Lounaassa noin 600 metrin etäisyydellä Nurmesjärven rannalla on laavu, lintutorni ja luontopolku.

## 4 Suunnittelun tavoitteet

Kaavoituksen tavoitteena on mahdollistaa tuulivoimaloiden ja niihin liittyvien huoltoteiden ja maakaapeleiden rakentaminen laatimalla MRL 77 a §:n mukainen oikeusvaikutteinen yleiskaava, jota voidaan käyttää suoraan tuulivoimalan rakennusluvan myöntämisen perusteena. Hankkeesta laaditaan erilliset osayleiskaavat sekä Pyhäjärven kaupungin että Kärsämäen kunnan alueille.

## 5 Suunnittelun lähtökohdat

### 5.1 Valtakunnalliset alueidenkäyttötavoitteet

Maankäyttö- ja rakennuslain 24 §:n mukaan alueidenkäytön suunnittelussa on huolehdittava valtakunnallisten alueidenkäyttötavoitteiden huomioon ottamisesta siten, että edistetään niiden toteuttamista. Valtioneuvosto päätti valtakunnallisista alueidenkäyttötavoitteista 14.12.2017.

Tavoitteilla pyritään edistämään muun muassa energihuollon uudistusta, luonto- ja kulttuuriympäristön elinvoimaa ja luonnonvarojen kestävää käyttöä sekä muutosta kohti vähähiilistä yhteiskuntaa. Tämän kaavan suunnitteluun vaikuttavat ainakin seuraavat valtakunnalliset alueidenkäyttötavoitteet:

#### **Toimivat yhdyskunnat ja kestävä liikkuminen**

- Luodaan edellytykset vähähiiliselle ja resurssitehokkaalle yhdyskuntakehitykselle, joka tukeutuu ensisijaisesti olemassa olevaan rakenteeseen.

**Terveellinen ja turvallinen elinympäristö**

- Varaudutaan sään ääri-ilmiöihin ja tulviin sekä ilmastonmuutoksen vaikutuksiin. Uusi rakentaminen sijoitetaan tulvavaara-alueiden ulkopuolelle tai tulvariskien hallinta varmistetaan muutoin.
- Ehkäistään melusta aiheutuvia ympäristö- ja terveyshaittoja.
- Haitallisia terveysvaikutuksia tai onnettomuusriskejä aiheuttavien toimintojen väliin jätetään riittävän suuri etäisyys, tai riskit hallitaan muulla tavoin.
- Otetaan huomioon yhteiskunnan kokonaisturvallisuuden tarpeet, erityisesti maanpuolustuksen ja rajavalvonnan tarpeet ja turvataan niille riittävät alueelliset kehittämisedellytykset ja toimintamahdollisuudet.

**Elinvoimainen luonto- ja kulttuuriympäristö sekä luonnonvarat**

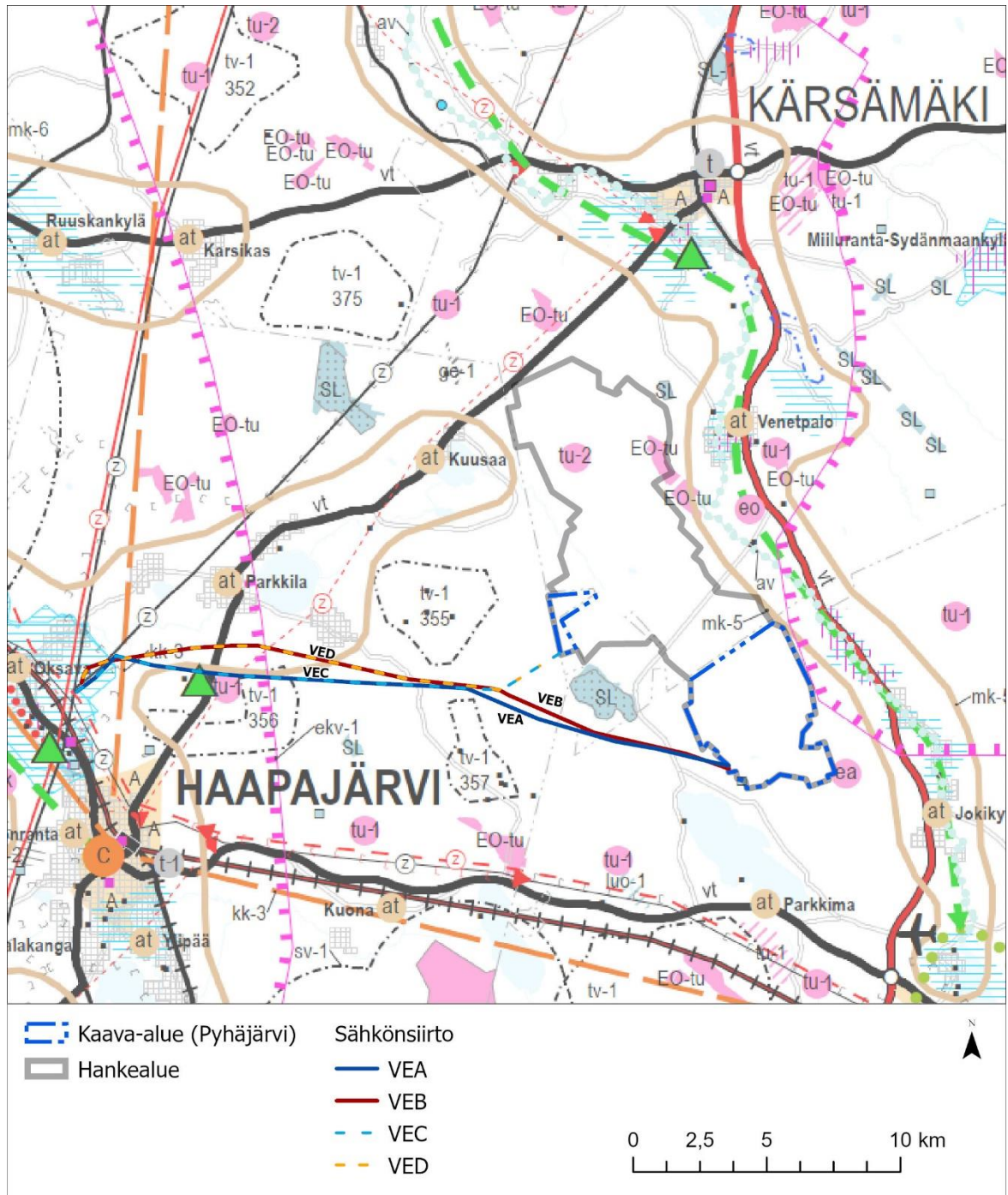
- Huolehditaan valtakunnallisesti arvokkaiden kulttuuriympäristöjen ja luonnonperinnön arvojen turvaamisesta.
- Edistetään luonnon monimuotoisuuden kannalta arvokkaiden alueiden ja ekologisten yhteyksien säilymistä.
- Huolehditaan virkistyskäyttöön soveltuvien alueiden riittävydestä sekä viheralueverkoston jatkuvuudesta.

**Uusiutumiskykyinen energiahuolto**

- Varaudutaan uusiutuvan energian tuotannon ja sen edellyttämien logististen ratkaisujen tarpeisiin. Tuulivoimalat sijoitetaan ensisijaisesti keskitetysti usean voimalan yksiköihin.
- Turvataan valtakunnallisen energiahuollon kannalta merkittävien voimajohtojen ja kaukokuljettamiseen tarvittavien kaasuputkien linjaukset ja niiden toteuttamismahdollisuudet. Voimajohtolinjauksissa hyödynnetään ensisijaisesti olemassa olevia johtokäytäviä.

## 5.2 Maakuntakaava

### Pohjois-Pohjanmaan maakuntakaavat



Kuva 5.1. Ote epävirallisesta Pohjois-Pohjanmaan maakuntakaavayhdelmästä (10.12.2021). Osayleiskaava-alueen sijainti on osoitettu sinisellä rajauksella ja hankealueen harmaalla rajauksella.

Nurmesnevan kaava-alueella on voimassa Pohjois-Pohjanmaan maakuntakaava. Pohjois-Pohjanmaan kokonismaakuntakaavaa on uudistettu vaihemaakuntakaavoituksen periaatteella vuodesta 2009 lähtien. Tätä on uudistettu kolmivaiheisesti siten, että 1. vaihemaakuntakaava on saanut lainvoiman KHO:n päätöksellä 3.3.2017 ja 2. vaihemaakuntakaava 2.2.2017. Kolmas

vaihemaakuntakaava on saanut lainvoiman KHO:n päätöksellä 17.1.2022. Pohjois-Pohjanmaan maakuntakaava (2006) on kumoutunut 3.vaihemaakuntakaavan saatua lainvoiman.

Hankealue ei sisälly maakuntakaavan tuulivoimaloiden alueisiin. Maakuntakaavassa on osoitettu tuulivoimaloiden alueita (tv-1) hankealueen itä-, länsi- ja eteläpuolella, joista lähin on noin 2 kilometrin etäisyydellä.

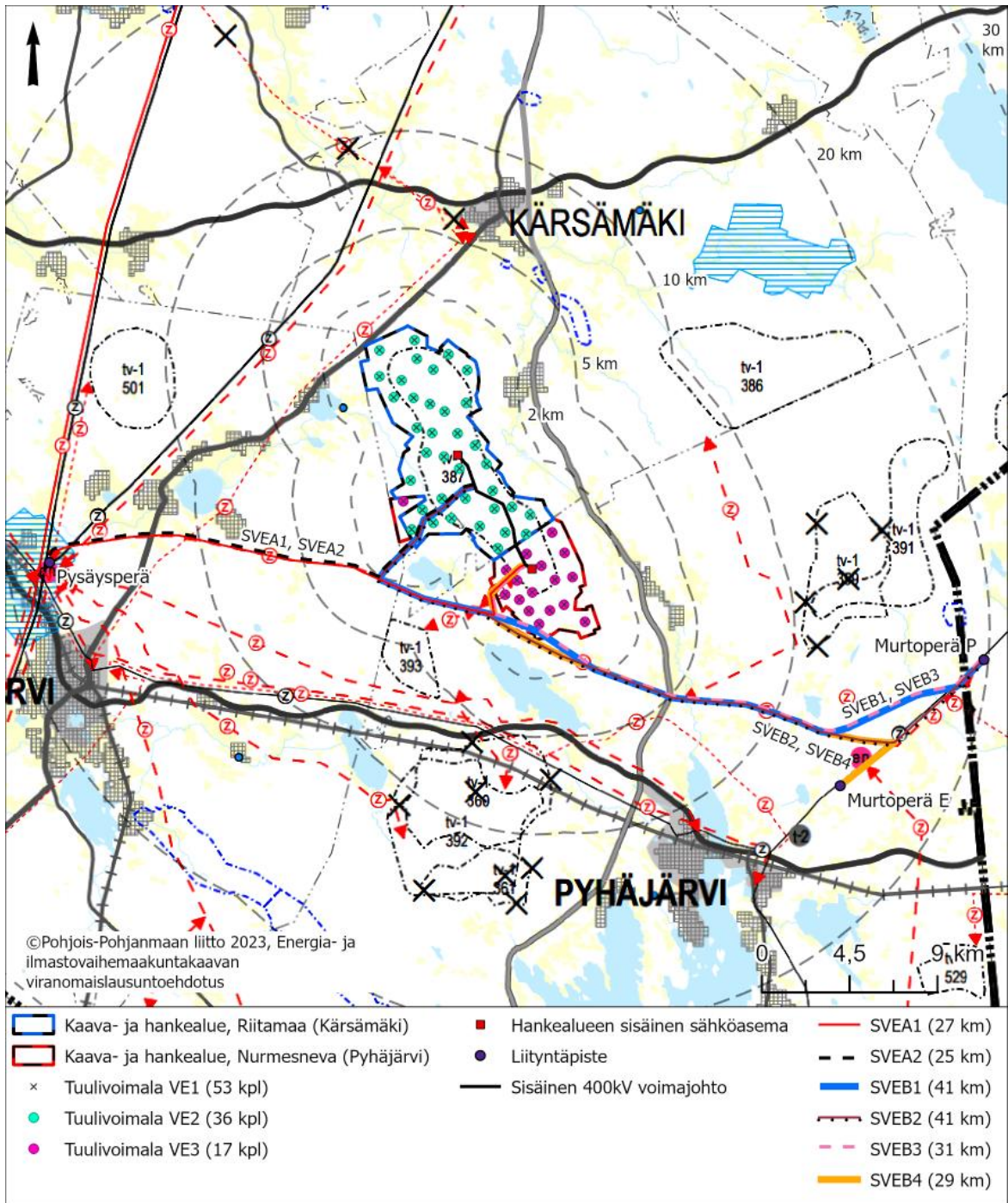
Hankealueelle on osoitettu turvetuotantoon soveltuva alue (tu-2) ja osin turvetuotantoalue (EO-tu). Turvetuotantoon liittyviä merkintöjä (tu-1 ja EO-tu) on myös hankealueen ympäristössä. Hankealue rajautuu pohjoisessa kaavan mukaiseen valtatiehen (vt), jonka pohjoispuolelle on osoitettu ohjeellinen pääsähköjohto 110 kV (z) ja pääsähköjohto 220 kV (z). Lisäksi etelässä hankealueeseen rajautuen on osoitettu ampumarata (ea).

Hankealueen läheisyydessä on lisäksi seuraavia hankkeen kannalta huomioitavia kaavamerkintöjä:

- Arvokas vesistö (av), itä, n. 2 km
- Kylä (at): Venetpalo (itä, n. 2 km), Kuusaa (länsi, n. 3 km), Jokikylä (kaakko, n. 3,5 km), Parkkima (etelä, n. 4 km)
- Lentopaikka, kaakko, n. 8,5 km
- Luonnonsuojelualue (SL), koillinen ja lounas, n. 0,2–0,3 km
- Maakunnallisesti arvokas maisema-alue (Venetpalo ja Jokikylän–Ruhkalan jokimaisemat, itä, n. 2 km.
- Maakunnallisesti arvokas maisema-alue, jota on ehdotettu valtakunnallisesti arvokkaaksi (Mii-lurannan asutusmaisema), koillinen, n. 12 km
- Maaseudun kehittämisen kohdealue (mk-5, mk-6), itä ja länsi, n. 0,1–0,3 km
- Mineraalivarantoalue (ekv), itä, n. 0,1 km
- Pohjavesialue, koillinen, n. 5 km
- Viheryhteystarve, itä, n. 1,5 km
- Virkistys- ja matkailukohde, koillinen, n. 5 km

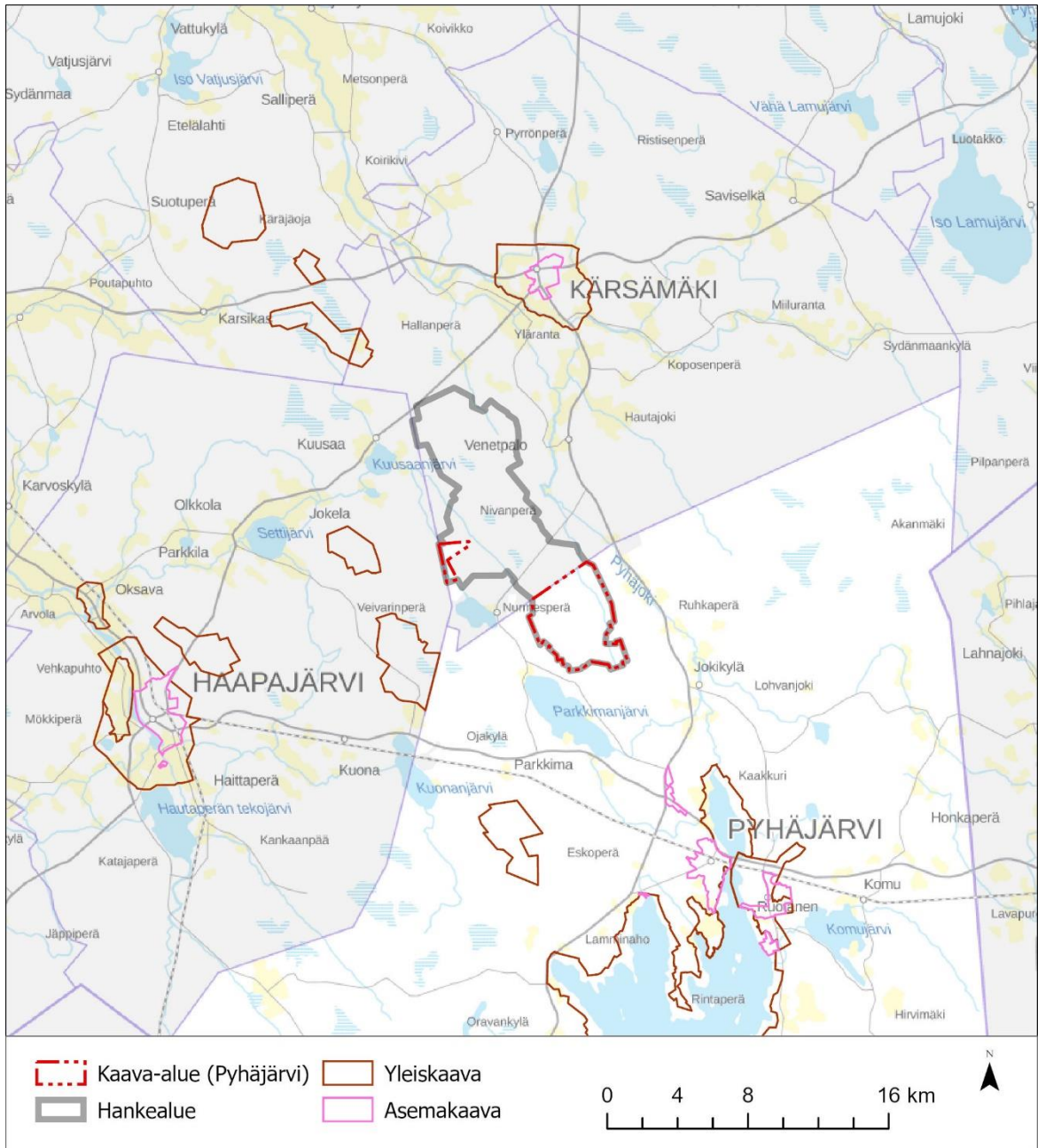
Pohjois-Pohjanmaalla on käynnissä TUULI-hanke, jonka tavoitteena on tarkastella uusia potentiaallisia tuulivoima-alueita maakunnassa. TUULI-hankkeesta saatavia tuloksia käytetään tuulivoiman ohjauksen lähtökohtana 11.10.2021 vireille tulleen energia- ja ilmasto-vaihemaakuntakaavan laadinnassa. Vaihemaakuntakaava on edennyt viranomaislausuntoehdotukseen. Energia- ja ilmasto-vaihemaakuntakaavan viranomaisehdotuksessa hankealue on pääosin tuulivoimaloiden aluetta (tv-1), joka soveltuu merkitykseltään seudullisten tuulivoimaloiden rakentamiseen. Lisäksi hankealueen keskivaiheen läpi on osoitettu itä-länsi-suuntainen pääsähköjohdon yhteystarve (z).





Kuva 5.2. Ote Pohjois-Pohjanmaan energia- ja ilmastovaihekaavun viranomaislausuntoehdotuksesta kaava-alueella ja sen läheisyydessä. Kaava-alue on lisätty kaavakartan päälle puna-mustalla rajauksella.

5.3 Yleis- ja asemakaavat



Kuva 5.3. Kaava-alueen lähistöllä olevat yleis- asema- ja ranta-asemakaavat (20 km, 13.10.2021). Tuulivoimaosayleiskaavan sijainti on osoitettu punaisella rajauksella ja hankealueen harmaalla rajauksella.

Pyhäjärven kaava-alueella ei ole voimassa olevia yleis-, asema- tai ranta-asemakaavoja. Lähimmät yleiskaavat ovat:

- Haapaveden/Kärsämäen Hankilannevan tuulivoimapuiston osayleiskaavat, n. 3,5 km luoteeseen (Haapaveden kaupunginvaltuuston hyväksymä 28.9.2015/Kärsämäen kunnanvaltuuston hyväksymä 29.9.2015)
- Haapajärven Ristiniityn ja Välikankaan tuulivoimapuiston osayleiskaava, n. 3,5 km länteen (kaupunginvaltuusto 13.6.2016)
- Pyhäjärven rantaosayleiskaava, n. 7,5 km kaakkoon (kaupunginvaltuusto 22.2.2010)

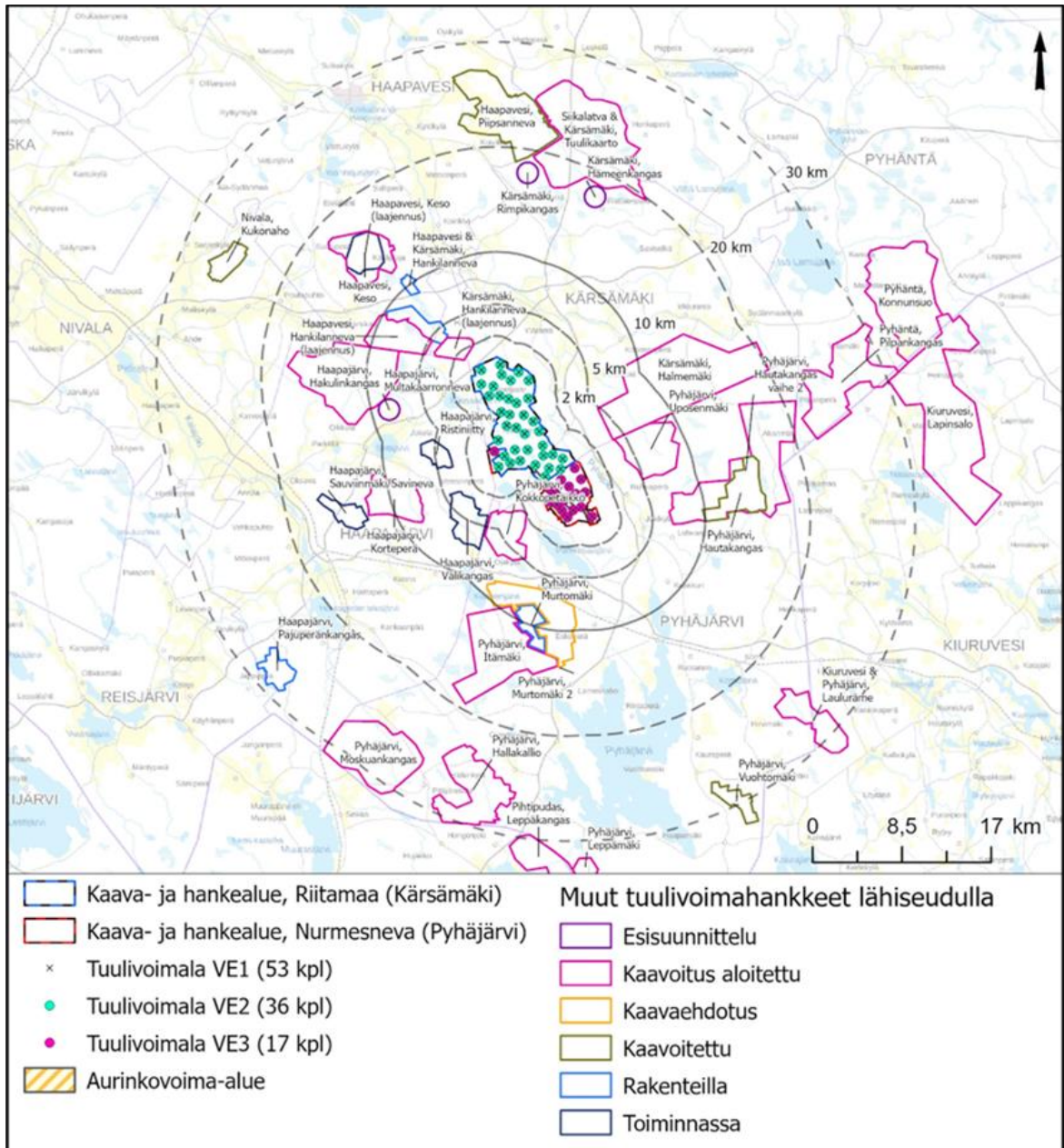
- Kärämäen keskustan yleiskaava, n. 13,5 km pohjoiseen (kunnanvaltuusto 30.9.2013)

Lähimmät asemakaavat ovat:

- Valtateiden risteysalue Pyhäjärvi, asemakaavan muutos ja laajennus, n. 6 km kaakkoon (kaupunginvaltuusto 31.10.2011)
- Kärämäen ajantasakaava, asemakaavayhdistelmä 2020, n. 14,5 km koilliseen (25.6.2020)

Lähin ranta-asemakaava on Pyhäjärvellä Tikansaaren-Hietasaaren ranta-asemakaava, n. 17 km etelään (kaupunginvaltuusto 10.8.1992).

#### 5.4 Liittyminen muihin hankkeisiin, suunnitelmiin ja ohjelmiin



Kuva 5.4. Kaava- ja hankealue suhteessa lähiseudun (30 km) tuulivoimahankkeisiin (30.4.2024).

Kaava-alueesta länteen, lähimmillään noin 13,5 kilometrin etäisyydelle sijoittuu toiminnassa oleva Haapajärven Sauviinmäen-Savinevan tuulivoimapuisto (9 tuulivoimalaa). Lisäksi kaava-alueesta länteen noin 3,5 kilometrin etäisyydellä sijaitsee toiminnassa oleva Haapajärven Välikankaan tuulivoimapuisto, joka koostuu Ristiniityn (8 tuulivoimalaa) ja Välikankaan (16 tuulivoimalaa) alueesta. Kaava-alueesta pohjoiseen noin 12 kilometrin etäisyydellä sijaitsee toiminnassa oleva Hankilannevan tuulivoimahanke (8 tuulivoimalaa).

Kaava-alueen lähiseudulla rakennusvaiheeseen edenneitä hankkeita, ja niiden etäisyys kaava-alueeseen:

- Pyhäjärvi, Murtomäki, 15 tuulivoimalaa, etäisyys n. 8 km

Kaava-alueen lähiseudulla kaavoitettuja, mutta ei vielä rakennusvaiheessa olevia hankkeita, ja niiden etäisyys kaava-alueeseen:

- Haapavesi, Kesonmäki, 7 tuulivoimalaa, etäisyys n. 20 km
- Haapajärvi, Pajuperänkangas, 14 tuulivoimalaa, etäisyys n. 26,5 km
- Pyhäjärvi, Vuotomäki, 8 tuulivoimalaa, etäisyys n. 27 km
- Haapavesi, Piipsanneva, 39 tuulivoimalaa, etäisyys n. 27,5 km
- Nivala, Kukonaho, 8 tuulivoimalaa, etäisyys n. 29,5 km

Kaava-alueesta etelään, lähimmillään noin 6,5 kilometrin etäisyydelle sijoittuu kaavaehdotusvaiheessa oleva Pyhäjärven Murtomäki 2 -tuulivoimahanke (17 tuulivoimalaa).

Kaava-alueen lähiseudulla kaavoitusvaiheessa olevia hankkeita, ja niiden etäisyys kaava-alueeseen:

- Pyhäjärvi, Kokkopetäikkö, 12 tuulivoimalaa, etäisyys n. 2 km
- Kärsämäki, Halmemäki, 68 tuulivoimalaa, etäisyys n. 4 km
- Pyhäjärvi, Uposenmäki, 21 tuulivoimalaa, etäisyys n. 4 km
- Pyhäjärvi, Hautakangas vaihe 2, 31 tuulivoimalaa, etäisyys n. 6,5 km
- Haapajärvi, Hakulinkangas, 42 tuulivoimalaa, etäisyys n. 7 km
- Pyhäjärvi, Itämäki, 35 tuulivoimalaa, etäisyys n. 9,5 km
- Kärsämäki, Hankilanneva (laajennus), 6 tuulivoimalaa, etäisyys n. 9 km
- Haapavesi, Keson laajennus, 9 tuulivoimalaa, etäisyys n. 13 km
- Pyhäntä, Pilpankangas, 27–30 tuulivoimalaa, etäisyys n. 22 km
- Pyhäjärvi, Hallakallio, 28 tuulivoimalaa, etäisyys n. 28 km
- Kiuruvesi, Pyhäjärvi, Lauluräme 23 tuulivoimalaa, etäisyys n. 24 km
- Pyhäjärvi, Moskuankangas, 23–28 tuulivoimalaa, etäisyys 25 km
- Siikalatva/Kärsämäki, Tuulikaarto, 50 tuulivoimalaa, etäisyys n. 25 km

Kaava-alueen läheisyydessä esisuunnitteluvaiheessa olevia hankkeita, ja niiden etäisyys kaava-alueeseen:

- Kärsämäki, Hankilanneva (laajennus), 6 tuulivoimalaa, etäisyys n. 9 km

## 6 Laadittavat selvitykset

Kaavoituksen kanssa samaan aikaan tehdään YVA-lain (Laki ympäristövaikutusten arviointimenettelystä) mukainen ympäristövaikutusten arviointi. Kaavassa hyödynnetään YVA-menettelyn tuloksia sekä YVA:n yhteydessä tehtäviä selvityksiä, jota ovat mm.

- Meluselvitys

- Selvitys varjostusvälkkeestä
- Näkymäalueanalyysi
- Maisemaselvitys
- Kuvasovitteet voimaloiden näkymisestä
- Arkeologinen selvitys
- Luontoselvitykset
  - Lintujen kevät- ja syysmuuton seuranta
  - Liito-oravaselvitys
  - Pöllöjen soidinselvitys
  - Metson soidinpaikkaselvitys
  - Viitasammakkoselvitys
  - Pesimälinnustoselvitys
  - Luontotyyppi- ja kasvillisuus selvitys
  - Lepakkoselvitys

## 7 Vaikutusten arviointi

Yleiskaavan laadinnan yhteydessä arvioidaan kaavan keskeiset vaikutukset maankäyttö- ja rakennuslain sekä maankäyttö- ja rakennusasetuksen mukaisesti. Tuulivoimalat vaikuttavat ympäristöönsä muuttamalla maisemaa sekä tuottamalla ääntä ja välkettä. Tuulivoimarakentamisella voi olla vaikutuksia luonnonarvoihin ja ihmisten elinoloihin.

Yleiskaavan vaikutusten arvioinnissa tarkastellaan erityisesti hankkeen luonto-, maisema-, melu-, kulttuuriympäristö-, välke- ja ilmastovaikutuksia sekä vaikutuksia ihmisiin. Vaikutuksia arvioidaan tarvittavassa laajuudessa myös esimerkiksi liikenteeseen sekä maankäyttöön ja yhdyskuntarakenteeseen. Vaikutuksia arvioidaan tarvittavin osin myös seudullisesti. Vaikutusten arviointi perustuu ympäristövaikutusten arviointimenettelyn tuloksiin ja tehtyihin selvityksiin.

Kullakin vaikutustyyppillä on erilainen vaikutusalueensa. Osa vaikutuksista rajoittuu aivan tuulivoimaloiden rakennuskohteiden läheisyyteen. Osa vaikutuksista, kuten maisema- ja linnustovaikutukset, saattavat ulottua laajemmalle alueelle. Arvioinnissa hyödynnetään ympäristöministeriön laatimaa ohjeistusta tuulivoimarakentamisesta ja sen vaikutusten arvioinnista.

## 8 Osallistuminen ja tiedottaminen

### 8.1 Osalliset

Osallisilla on oikeus ottaa kantaan kaavojen valmisteluun, arvioida sen vaikutuksia ja lausua kaavoista mielipiteensä (MRL 62 §).

MRL 62 § mukaan osallisia ovat kaava-alueiden ja sen vaikutusalueen maanomistajat, asukkaat, alueella toimivat yritykset ja elinkeinon harjoittajat ja työssäkäyvät eli kaikki ne, joiden asumiseen, työntekoon tai muihin oloihin kaavat saattavat huomattavasti vaikuttaa.

Osallisia ovat myös ne viranomaiset, yhdistykset, järjestöt ja yhteisöt, jotka toimivat alueella tai joiden toimialaa kaavassa käsitellään. Näitä ovat ainakin:

**Asukkaat, maanomistajat ja muut osalliset**

- Kaavan vaikutusalueen asukkaat
- Kaavan vaikutusalueen maanomistajat ja haltijat
- Yritykset ja elinkeinonharjoittajat
- Virkistysalueiden käyttäjät

- Muut osalliset ja osalliseksi ilmoittautuvat

**Yhteisöt, joiden toimialaa suunnittelussa käsitellään:**

- Asukkaita edustavat yhteisöt kuten asukasyhdistykset sekä kylätoimikunnat
- Tiettyä intressiä tai väestöryhmää edustavat yhteisöt kuten luonnonsuojeluyhdistykset
- Elinkeinoharjoittajia ja yrityksiä edustavat yhteisöt
- Erityistehtäviä hoitavat yhteisöt tai yritykset kuten energia- ja vesilaitokset

**Näitä ovat ainakin:**

- Neova Oy
- Fingrid Oyj
- Digita Oyj
- Telia Finland Oyj
- Elisa Oyj
- DNA Oyj
- Finavia Oyj
- Fintraffic Lennonvarmistus Oy
- Suomen Erillisverkot Oy
- Pyhäjärven Energia ja Vesi Oy
- Elenia Oy
- Pohjois-Suomenselän luonnonsuojeluyhdistys
- Pohjois-Pohjanmaan lintutieteellinen yhdistys ry
- Lamminahon Kyläyhdistys ry
- Hietakylän Kyläyhdistys ry
- Pyhäjärven KolmiKanta ry
- Jokikylän-Ruhkalan kyläyhdistys ry
- Lohvan kyläyhdistys ry
- Ruotasen Kyläyhdistys ry
- Jokikylän metsästysseura ry
- Parkkiman metsästysseura ry
- Pyhäjärven riistanhoitoyhdistys ry
- Haapjärven–Reisjärven riistanhoitoyhdistys ry
- Kärsämäen riistanhoitoyhdistys ry
- Metsänhoitoyhdistys Pyhä-Kala
- Maa- ja metsätaloustuottajain Keskusliitto MTK, Pyhäjärvi
- Muut mahdolliset yritykset ja yhteisöt

**Viranomaiset, joiden toimialaa suunnittelussa käsitellään:**

- Pyhäjärven kaupunginhallitus ja -valtuusto sekä lautakunnat
- Naapurikunnat (Kärsämäki, Haapajärvi, Kiuruvesi ja Pihtipudas)
- Pohjois-Pohjanmaan elinkeino-, liikenne- ja ympäristökeskus ELY
- Pohjois-Pohjanmaan liitto
- Pohjois-Pohjanmaan museo (Pohjois-Pohjanmaan alueellinen vastuumuseo)
- Pohjois-Suomen aluehallintovirasto AVI
- 3. Logistiikkarykmentti
- Liikenne- ja viestintävirasto Traficom
- Väylävirasto
- Jokilaaksojen pelastuslaitos
- Metsähallitus, Pohjois-Pohjanmaa

- Metsäkeskus
- Peruspalvelukuntayhtymä Selänne, Ympäristö- ja rakennusvalvontapalvelut
- Ilmatieteen laitos

## 8.2 Viranomaisyhteistyö

Kaavaprosessin yhteydessä pidetään viranomaisneuvottelut kaavan valmisteluvaiheessa ja kaavan ehdotusvaiheessa (MRL 66.2 §, MRA 18§).

## 8.3 Osallistuminen ja vuorovaikutuksen järjestäminen

Osayleiskaavan vireilletulosta, kaavaluonnoksen ja -ehdotuksen nähtävillä olosta sekä kaavan voimaantulosta tiedotetaan Pyhäjärven kaupungin internet-sivuilla [www.pyhajarvi.fi](http://www.pyhajarvi.fi) sekä Pyhäjärven Sanomat -paikallislehdessä.

Nähtävilläoloaikoina osalliset voivat esittää mielipiteitään osallistumis- ja arviointisuunnitelmasta (OAS) sekä kaavan valmisteluaineistosta (kaavaluonnos). Kaavaehdotuksesta voi tehdä kirjallisia muistutuksia. Hankkeen aikana järjestetään yleisötilaisuudet OAS-, kaavan valmistelu- ja kaavaehdotusvaiheessa. Tarvittaessa yleisötilaisuudet järjestetään etäyhteyksin.

Kaavoitukseen liittyvä materiaali on nähtävillä Pyhäjärven kaupunginviraston teknisessä toimistossa (Ollintie 26) sekä kaupungin internetsivuilla <https://www.pyhajarvi.fi/fi/kaavamuutokset>.

### Kaavan vireilletulo

Kaavan vireille tulosta ja osallistumis- ja arviointisuunnitelmasta tiedotetaan lehti-ilmoituksella ja kaupungin internet-sivuilla. OAS asetetaan nähtävillä vähintään 30 päivän ajaksi, jolloin siitä pyydetään lausuntoja ja osallisilla on mahdollisuus lausua siitä mielipiteensä.

### Kaavan valmisteluvaihe

Kaavan valmisteluvaiheen aineiston nähtävillä olosta tiedotetaan lehti-ilmoituksella ja kaupungin internet-sivuilla. Kaavan valmisteluvaiheen aineisto (kaavaluonnos, kaavaselostus, tarvittavat selvitykset) asetetaan nähtävillä vähintään 30 päivän ajaksi, jolloin siitä pyydetään lausuntoja ja osallisilla on mahdollisuus lausua mielipiteensä (MRA 30 §:n mukainen kuuleminen).

### Kaavaehdotusvaihe

Kaavaehdotus asetetaan nähtävillä vähintään 30 päivän ajaksi (MRL 65 §). Nähtävillä olosta tiedotetaan lehti-ilmoituksella. Kaava-aineisto on nähtävillä myös sähköisesti internetissä. Kaavaehdotuksesta pyydetään lausuntoja ja osalliset voivat esittää siitä mielipiteensä (muistutuksen).

### Kaavan hyväksyminen

Kaavan hyväksyy kaupunginhallituksen käsittelyn jälkeen kaupunginvaltuusto. Hyväksymispäätöksestä tiedotetaan ELY-keskukselle, Pohjois-Pohjanmaan liitolle ja niille, jotka ovat sitä kirjallisesti pyytäneet. Kaavan lainvoimaisuudesta kuulutetaan Pyhäjärven kaupungin internet-sivuilla ja Pyhäjärven Sanomat -paikallislehdessä (MRA 93 §).

## 8.4 Valitus

Osallisilla ja kunnan jäsenillä on mahdollisuus valittaa Pyhäjärven kaupunginvaltuuston päätöksistä hallinto-oikeuteen.

## 9 Tavoiteaikataulu

Osayleiskaavan laadinnan tavoiteaikataulu

Työvaihe	Tavoiteaikataulu
Osallistumis- ja arviointisuunnitelma	10/2021–11/2022
Kaavan valmisteluvaihe (kaavaluonnos)	12/2022–6/2024
Kaavaehdotusvaihe	10–12/2024
Kaavan hyväksyminen	12/2024

Kaavoituksen kanssa rinnakkain tehdään YVA-lain mukaista ympäristövaikutusten arviointimenettelyä. Tarkoituksena on, että prosessit etenevät rinnakkain, ja yleisötilaisuuksissa kerrotaan sekä YVA:n että kaavan tilanteesta.

Ympäristövaikutusten arviointimenettelyn (YVA) tavoiteaikataulu

Työvaihe	Tavoiteaikataulu
YVA-ohjelman laadinta	5–10/2022
YVA-ohjelma nähtävillä ja yhteysviranomaisen lausunto	10/2022–1/2023
YVA-selostuksen laadinta	6/2023–5/2024
YVA-selostus nähtävillä ja yhteysviranomaisen perusteltu päätelmä	6–10/2024

## 10 Yhteystiedot

### Kaavaa laativa konsultti

Sitowise Oy  
DI (YKS 245), Timo Huhtinen  
Linnoitustie 6 D  
02600 ESPOO  
puh. 040 542 5291  
timo.huhtinen@sitowise.com

### Pyhäjärven kaupunki

Tekninen johtaja, Sami Laukkanen  
puh. 044 4457 684  
sami.laukkanen@pyhajarvi.fi

### Hankevastaava

Myrsky Energia Oy  
Tiia Possakka  
puh. 040 353 8409  
tiia@myrsky.fi



**Palaute osallistumis- ja arviointisuunnitelmasta ja kaava-aineistoista**

Mahdolliset lausunnot ja mielipiteet jätetään osoitteeseen:

Pyhjärven kaupunki  
Tekninen toimisto  
Ollintie 26,  
86800 PYHÄSALMI

tai sähköpostitse osoitteeseen: [pyhajarvi@pyhajarvi.fi](mailto:pyhajarvi@pyhajarvi.fi)