

Pyhäjärven kaupunki

7.2.2023

PYHÄJÄRVEN HALLAKALLION TUULIVOIMAPUISTON OSAYLEISKAAVA OSALLISTUMIS- JA ARVIOINTI- SUUNNITELMA



PYHÄJÄRVEN HALLAKALLION TUULIVOIMAPUISTON OSAYLEISKAAVA OSALLISTUMIS- JA ARVIOINTISUUNNITELMA

Konsultin projektinumero **1510073931**
Vastaanottaja **Pyhäjärven kaupunki**
Päivämäärä **7.2.2023**
Laatija **Elina Nissinen, Ramboll Finland Oy**
Tarkastaja **Merja Isteri, Ramboll Finland Oy**
Kuvas **Hallakallion tuulivoimapuiston osayleiskaavan osallistumis-
ja arviointisuunnitelma**

Ramboll
Kiviharjunlenkki 1 A
90220 OULU

P +358 20 755 611
<https://fi.ramboll.com>

SISÄLTÖ

1.	Osayleiskaavan tarkoitus ja tavoitteet	2
2.	Mikä on osallistumis- ja arviointisuunnitelma?	2
3.	Suunnittelualue	3
3.1	Sijainti	3
3.2	Asutus	4
3.3	Luonnonympäristö	5
3.4	Maisema ja kulttuuriympäristö	7
4.	Suunnittelun lähtökohdat ja kaavatilanne	10
4.1	Valtakunnalliset alueidenkäyttötavoitteet	10
4.2	Yleiskaavan sisältövaatimukset	10
4.3	Tuulivoimarakentamista koskevan yleiskaavan erityiset sisältövaatimukset	10
4.4	Maakuntakaava	11
4.5	Yleiskaavat	15
4.6	Asema- ja ranta-asemakaavat	15
4.7	Lähialueen muut tuulivoimahankkeet	17
5.	Laadittavat selvitykset ja arvioitavat vaikutukset	18
5.1	Ympäristövaikutusten arviointimenettely (YVA)	18
5.2	YVA-menettelyn yhteydessä laadittavat erillisselvitykset	19
5.3	Arvioitavat vaikutukset	19
5.4	Laadittavat muut selvitykset	19
6.	Osallistuminen ja tiedottaminen	20
6.1	Osalliset	20
6.2	Viranomaisyhteistyö	21
6.3	Osallistuminen kaavoitukseen	21
6.4	Tiedotus	21
7.	Hankkeen eteneminen ja tavoiteaikataulu	22
8.	Yhteystiedot	23

1. OSAYLEISKAAVAN TARKOITUS JA TAVOITTEET

YIT Suomi Oy (YIT) suunnittelee Pyhäjärven kaupungin Hallakallion alueelle tuulivoimapuiston rakentamista. Tämän hetkisen suunnitelman mukaan alueelle sijoittuisi enimmillään 28 tuulivoimalaa, joiden kokonaiskorkeus olisi enintään 310 metriä ja yksikköteho arviolta 7–10 MW. Koko tuulivoimapuiston kokonaisteho on korkeintaan noin 280 MW. Voimaloiden määrä ja sijainti tarkentuvat kaavaprosessin ja vaikutusten arviointien edetessä.

Tuulivoimapuisto on alustavasti ajateltu liitettävän valtakunnalliseen sähköverkkoon Fingridin Pysäysperän sähköasemalla, joka sijaitsee noin 29 kilometriä suunnittelualueelta luoteeseen. Tuulivoimapuiston suunnittelualueelle rakennetaan yksi uusi sähköasema, jolta liittyminen valtakunnan verkkoon tapahtuu ilmajohtoin. Sähköasemalle tarkastellaan alustavasti kolmea eri vaihtoehtoa ja sähkönsiirrolle suunnittelualueelta Pysäysperälle kahta eri vaihtoehtoa SVE1 ja SVE2. SVE1 ja SVE2 noudattelevat suurelta osin samaa linjausta. SVE1 kiertää suunnittelualueen pohjoispuolella Iso Karsikkonevan sen länsipuolelta ja SVE2 Iso Karsikkonevan itäpuolelta, ja pohjoisempana Kummisevan eli Varisperän kohdalla SVE2:n linjaus kulkee SVE1:stä idempänä aina Ouluntielle saakka. Tuulivoimapuiston sisäinen sähkönsiirto on suunniteltu toteutettavaksi maakaapelein.

Hallakallion tuulivoimahankkeen toteuttaminen edellyttää tuulivoimaloiden rakentamisen mahdollistavan osayleiskaavan laatimista. Pyhäjärven kaupunginhallitus on päättänyt kokouksessaan 19.4.2022 § 107 esittää Pyhäjärven kaupunginvaltuustolle, että se käynnistää Hallakallion tuulivoimapuiston kaavoituksen. Pyhäjärven kaupunginvaltuusto on kokouksessaan 31.5.2022 § 45 päättänyt käynnistää Hallakallion tuulivoimapuiston kaavoituksen.

Yleiskaavan käyttöä tuulivoimarakentamisessa koskeva MRL:n muutos (134/2011) on tullut voimaan 1.4.2011. Muutoksen myötä ns. tuulivoimakaavalla voidaan suunnitella tuulivoimarakentamista siten, että rakennusluvut voidaan myöntää suoraan yleiskaavan nojalla. Tämä osayleiskaava laaditaan MRL:n 77 a §:n mukaisena kaavana siten, että rakennusluvut voidaan myöntää suoraan osayleiskaavan perusteella.

Hallakallion tuulivoimapuiston osayleiskaavatyön aikana toteutetaan erillisenä hankkeena ympäristövaikutusten arviointi- eli YVA-menettely. YVA-menettelyn ja osayleiskaavoituksen aikataulut pyritään sovittamaan yhteen niin, että niiden yleisötilaisuudet pidetään yhteisinä. YVA-menettelyn yhteydessä tutkitaan hankkeen ja sen vaihtoehtojen ympäristövaikutuksia. YVA-menettelyssä laadittavia selvityksiä ja arvioinnin tuloksia hyödynnetään myös osayleiskaavoituksessa, jossa ratkaistaan hankkeen toteuttaminen. Osayleiskaavassa määritellään muun muassa voimaloiden rakennuspaikat, enimmäismäärät ja -korkeudet. Kaavoituksen yhteydessä voidaan tarvittaessa laatia myös täydentäviä selvityksiä ja vaikutusten arviointeja. Kaavassa voidaan antaa myös määräyksiä haitallisten vaikutusten lieventämiseksi.

2. MIKÄ ON OSALLISTUMIS- JA ARVIOINTISUUNNITELMA?

Maankäyttö- ja rakennuslaki (MRL) määrää pykälässä 63 §, että kaavoitustyöhön tulee sisällyttää kaavan laajuuteen ja sisältöön nähden tarpeellinen suunnitelma kaavoituksen osallistumis- ja vuorovaikutusmenettelystä sekä kaavan vaikutusten arvioinnista. Osallistumis- ja arviointisuunnitelma (OAS) asetetaan nähtäville kaavatyön aloitusvaiheessa ja kaavan osalliset voivat lausua siitä mielipiteensä.

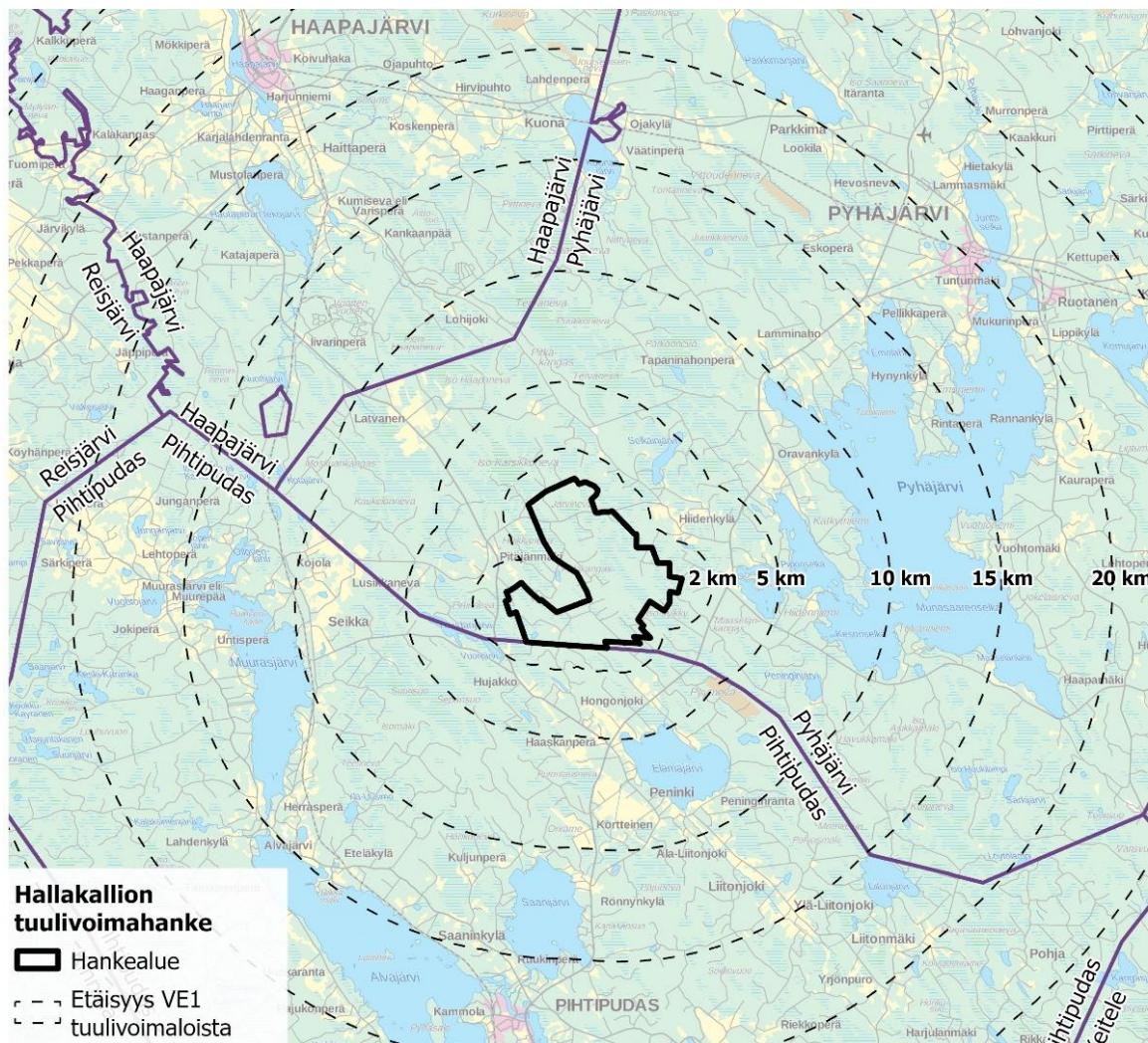
Osallistumis- ja arviointisuunnitelmassa selostetaan se, mitä on suunnitteilla, ketkä ovat kaavatyön osalliset, milloin ja miten alueen suunnitteluun voi vaikuttaa, millainen on kaavoituksen aikataulu, mitkä ovat suunnittelutyön lähtökohdat ja tavoitteet sekä millaiset selvitykset ja vaikutusten arviointit kaavatyön aikana toteutetaan. Osallistumis- ja arviointisuunnitelmaa tarkennetaan tarvittaessa kaavoitustyön edetessä.

3. SUUNNITTELUALUE

3.1 Sijainti

Suunnittelualue sijaitsee noin 17 kilometriä lounaaseen Pyhjärven keskustasta ja rajoittuu eteläosiltaan Pihtiputaan kuntaan. Alue sijoittuu Pyhjärven Pitäjänmäen kylän ja Jyväskylätien (vt 4) väliin jäävälle Hallakallion alueelle. Suunnittelualueen pohjoisosan halki kulkee itä-länsisuuntaisesti Pitäjämäentie (yhdystie 18399) ja suunnittelualueen länsipuolella kulkee Elämäjärventie (seututie 658). Osayleiskaavan suunnittelualue on pinta-alaltaan noin 3 150 hehtaaria.

Suunnittelualue on pääosin yksityisessä maanomistuksessa, mutta alueella on myös valtion maanomistusta. YIT tekee tuulivoimasijoittelun kannalta keskeisten maanomistajien kanssa maanvuokraussopimukset.

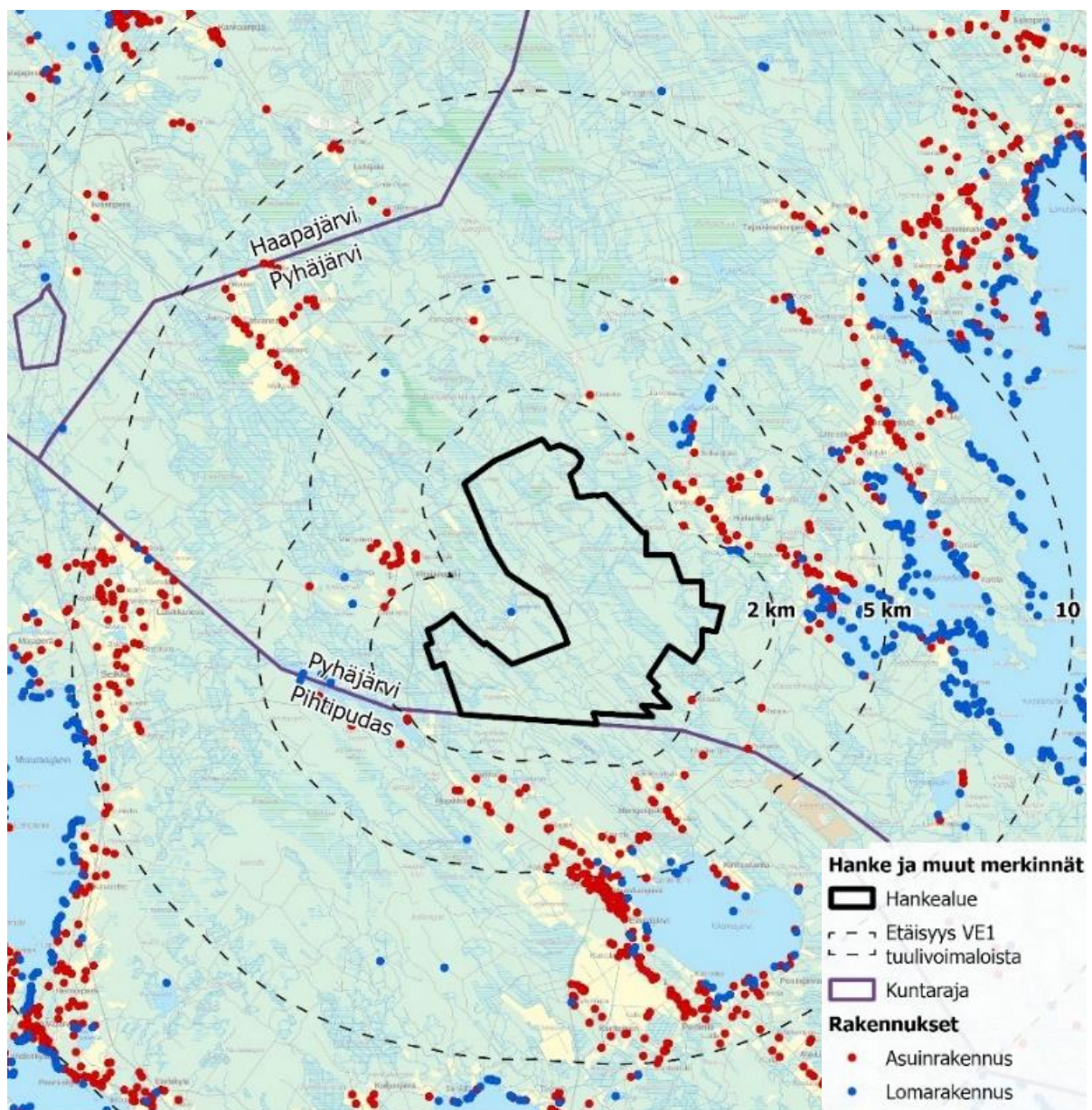


Kuva 1. Hallakallion tuulivoimapaiston osayleiskaavan suunnittelualueen sijainti.

3.2 Asutus

Suunnittelualueella ei ole pysyvää asutusta eikä loma-asuntoja. Tuulivoimaloiden sijoittelussa pyritään 2 km etäisyyteen asuin- ja vapaa-ajan rakennuksista. Poikkeuksena on Palolammen rannassa oleva vapaa-ajan rakennus, jonka osalta voimalapaikka voi tulla lähemmäs rakennuksen omistajan suostumuksella (noin 1,3 km lähimpään suunniteltuun tuulivoimalaan).

Hiidenkylän ja Pitäjänmäen haja-asutus sijoittuu noin 2 kilometrin etäisyydelle suunnittelualueesta. Pihtiputaan puolella oleva Hongonjoki-Haaskanperän kyläasutus sijoittuu noin 2-5 kilometrin etäisyydelle suunnittelualueesta. Suunnittelualueen itäpuolella Pyhäjärven rannoilla on paljon loma-asutusta. Kahden kilometrin vyöhykkeen sisään suunnittelualueen rajauksesta sijoittuu yksi lomarakennus ja 2-5 km vyöhykkeen sisään sijoittuu 75 lomarakennusta ja noin 145 pysyvän asumisen rakennusta (Kuva 2).



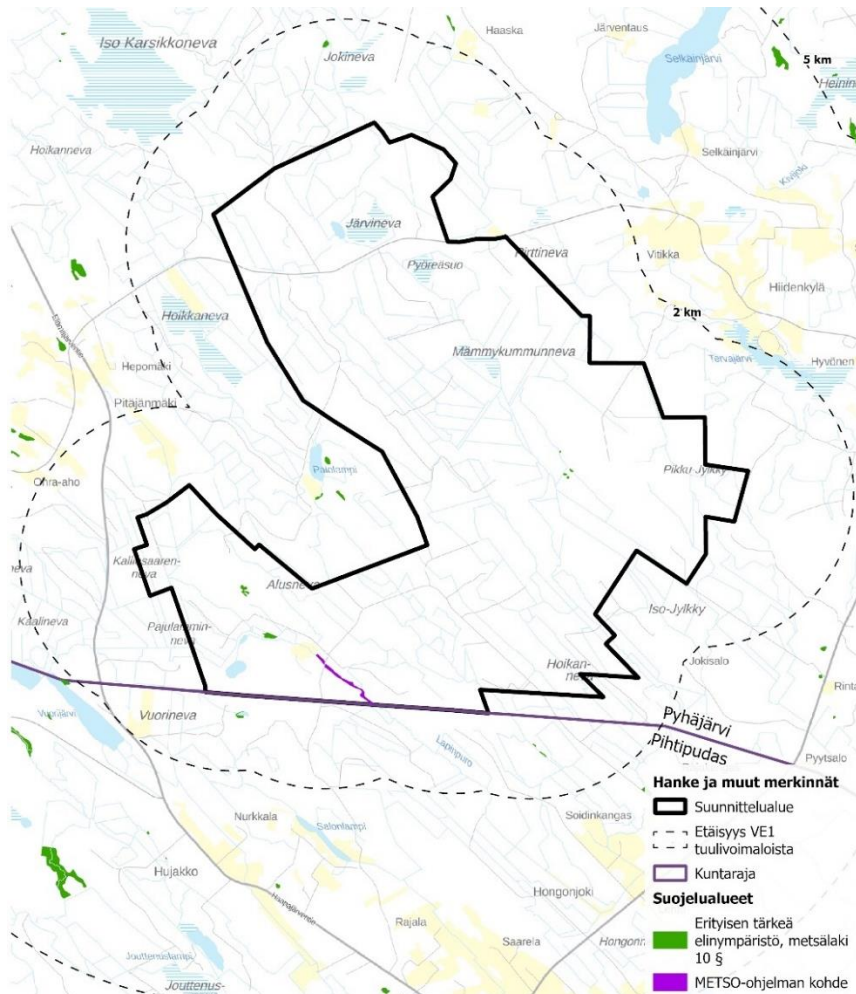
Kuva 2. Suunnittelualueen lähiympäristön asuinrakennukset ja lomarakennukset.

3.3 Luonnonympäristö

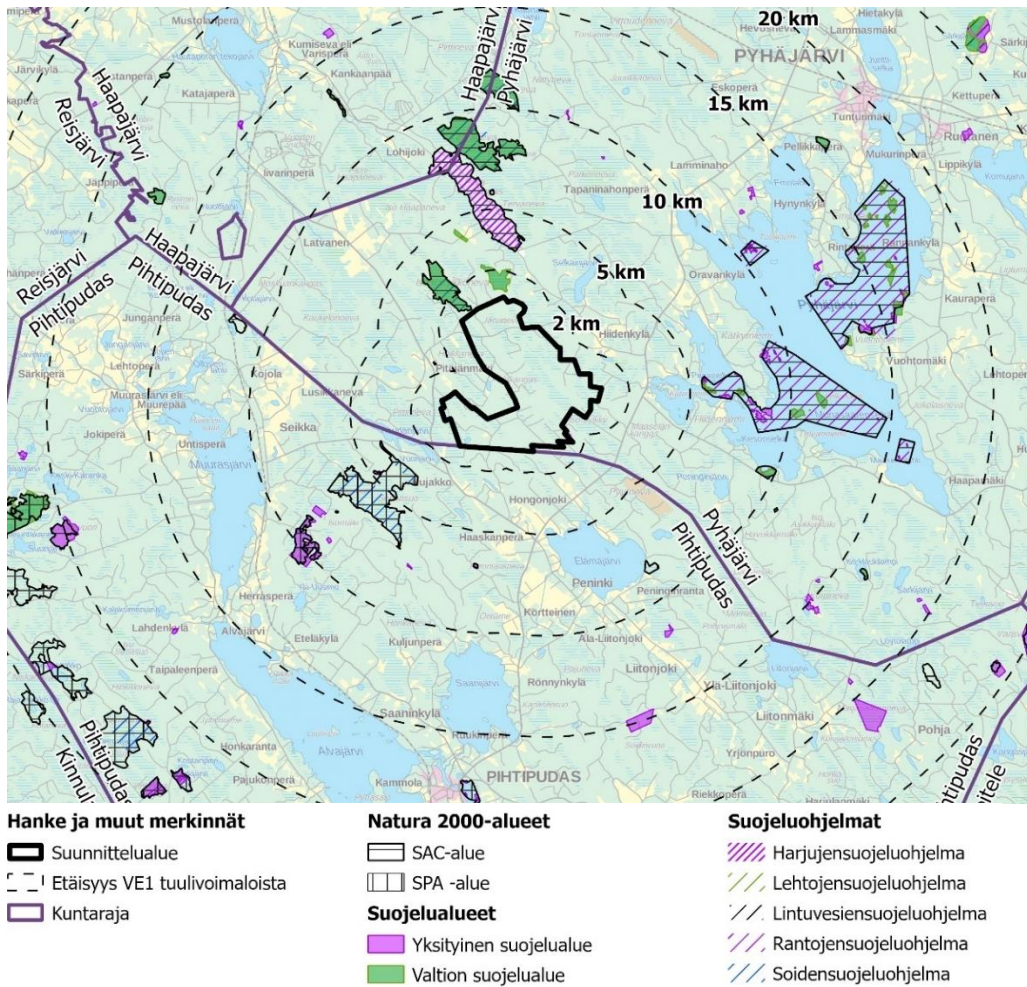
Suunnittelualue on pääosin metsätaloukskäytössä olevaa metsäistä aluetta. Suunnittelualueella ei sijaitse luonnonsuojelualueita, luonnonsuojeluohjelmiin sisällytettyjä alueita, Natura 2000 -verkoston alueita, tai alueita, jotka ovat linnustoltaan arvokkaita kansainvälisesti (IBA), valtakunnallisesti (FINIBA) tai maakunnallisesti (MAALI). Suunnittelualueella sijaitsee yksi METSO-ohjelman kohde sekä useita metsälain (1093/1996) 10 § mukaisia erityisen tärkeitä elinympäristöjä (Kuva 3).

Suunnittelualueen lähiympäristössä sijaitsee useita yksityismaiden luonnonsuojelualueita. Lähimpänä sijaitsevat Marjasuo (YSA207958) ja Marjasuo2 (YSA207960) noin kilometrin etäisyydellä lähimmästä voimaloista suunnittelualueen kaakkoispuolella. Suunnittelualueella lähin Natura 2000 -alue, Iso Karsikkoneva (FI1002003, SAC) sijaitsee noin kilometrin etäisyydellä lähimmästä voimalasta suunnittelualueen pohjoispuolella. Iso Karsikkoneva kuuluu myös valtion suojelualueisiin (ESA302772), soidensuojeluohjelmaan (SSO110358) ja maakunnallisesti tärkeisiin lintualueisiin (MAALI). Noin 2 km lähimmästä voimalasta suunnittelualueen länsipuolella sijaitsee Hepomäen haka, joka kuuluu Natura 2000 -alueisiin (FI1002019, SAC).

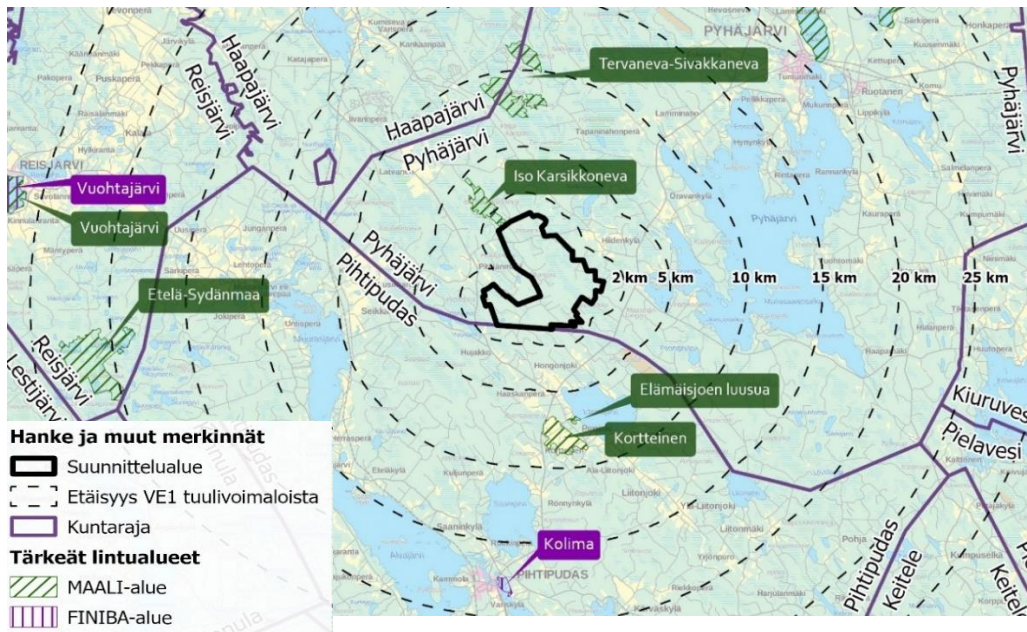
Lähimmät luonnonsuojelualueet, luonnonsuojeluohjelmiin sisällytetyt alueet ja Natura 2000 -verkoston kohteet tai alueet (Kuva 4) sekä linnustollisesti arvokkaat alueet (Kuva 5) on esitetty seuraavalla sivulla.



Kuva 3. Suunnittelualueelle ja sen lähiympäristöön sijoittuvat metsälain 10 §:n kohteet ja suunnittelualueella sijaitseva METSO-ohjelman kohde.



Kuva 4. Suunnittelualueen lähiympäristön Natura 2000 -alueet, luonnonsuojelualueet sekä suojeluohjelma-alueet.



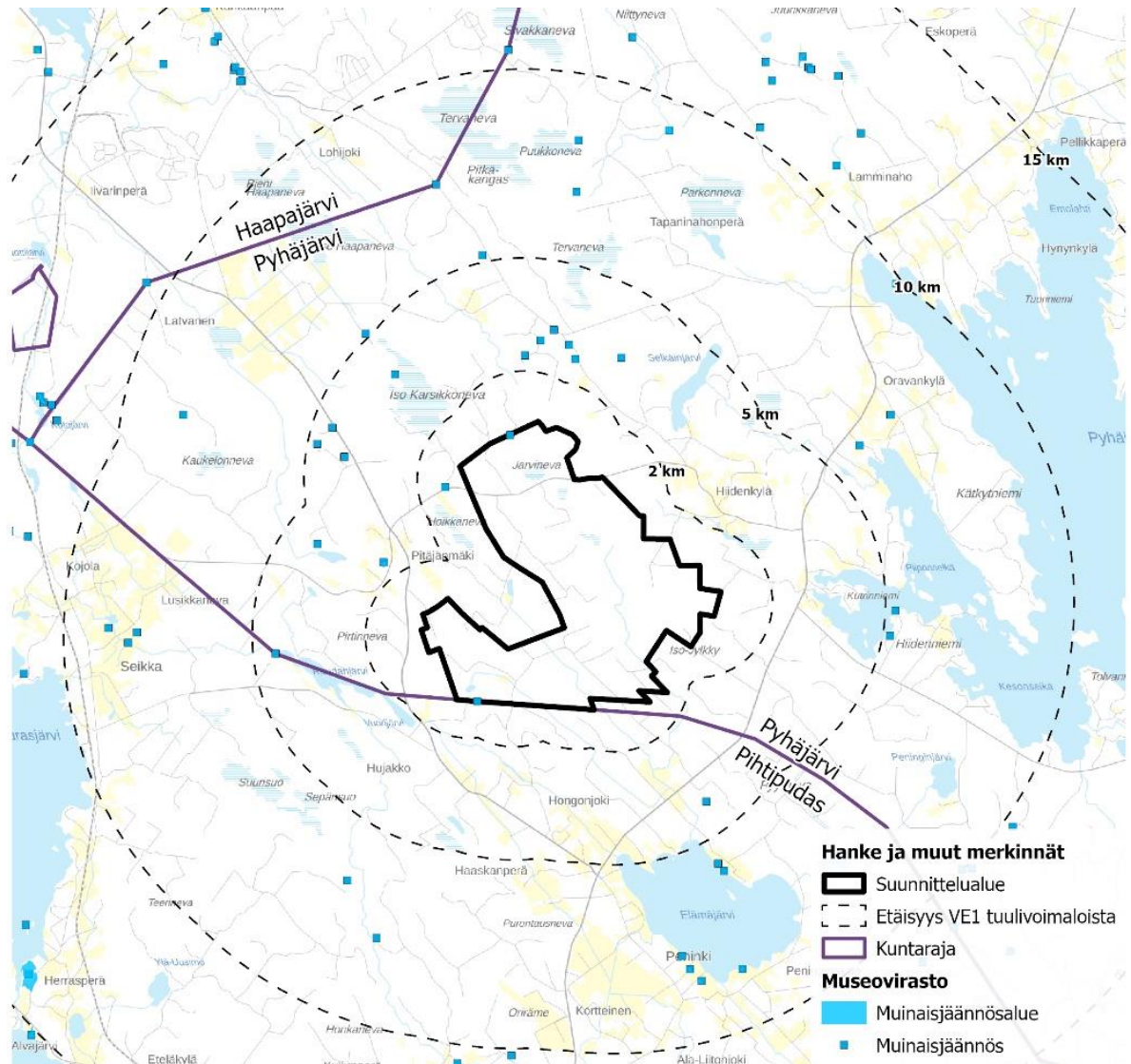
Kuva 5. Suunnittelualueen lähiympäristön linnustollisesti arvokkaat alueet.

3.4 Maisema ja kulttuuriympäristö

Suunnittelualueella ei sijaitse valtakunnallisesti tai maakunnallisesti arvokkaita maisema-alueita, arvokkaita rakennetun kulttuuriympäristön kohteita tai alueita eikä suojeltuja rakennuksia. Lähimmät valtakunnallisesti arvokkaat maisema-alueet (VAMA 2021), maakuntakaavojen maisema- ja kulttuuriympäristön kohteet, lailla suojellut rakennukset ja valtakunnallisesti merkittävät rakennetun kulttuuriympäristön kohteet (RKY 2009) on esitetty taulukossa (Taulukko 1) ja kuvassa (Kuva 7).

Suunnittelualueella lähellä sen pohjoisreunaa sijaitsee yksi tiedossa oleva kiinteä muinaisjäänös, Kivikangas, joka on historiallinen tervahauta. Suunnittelualueen etelärajalla sijaitsee lisäksi kiinteä muinaisjäänös Elämäjärvi Rajalampi, joka on historiallinen rajamerkki (Kuva 6).

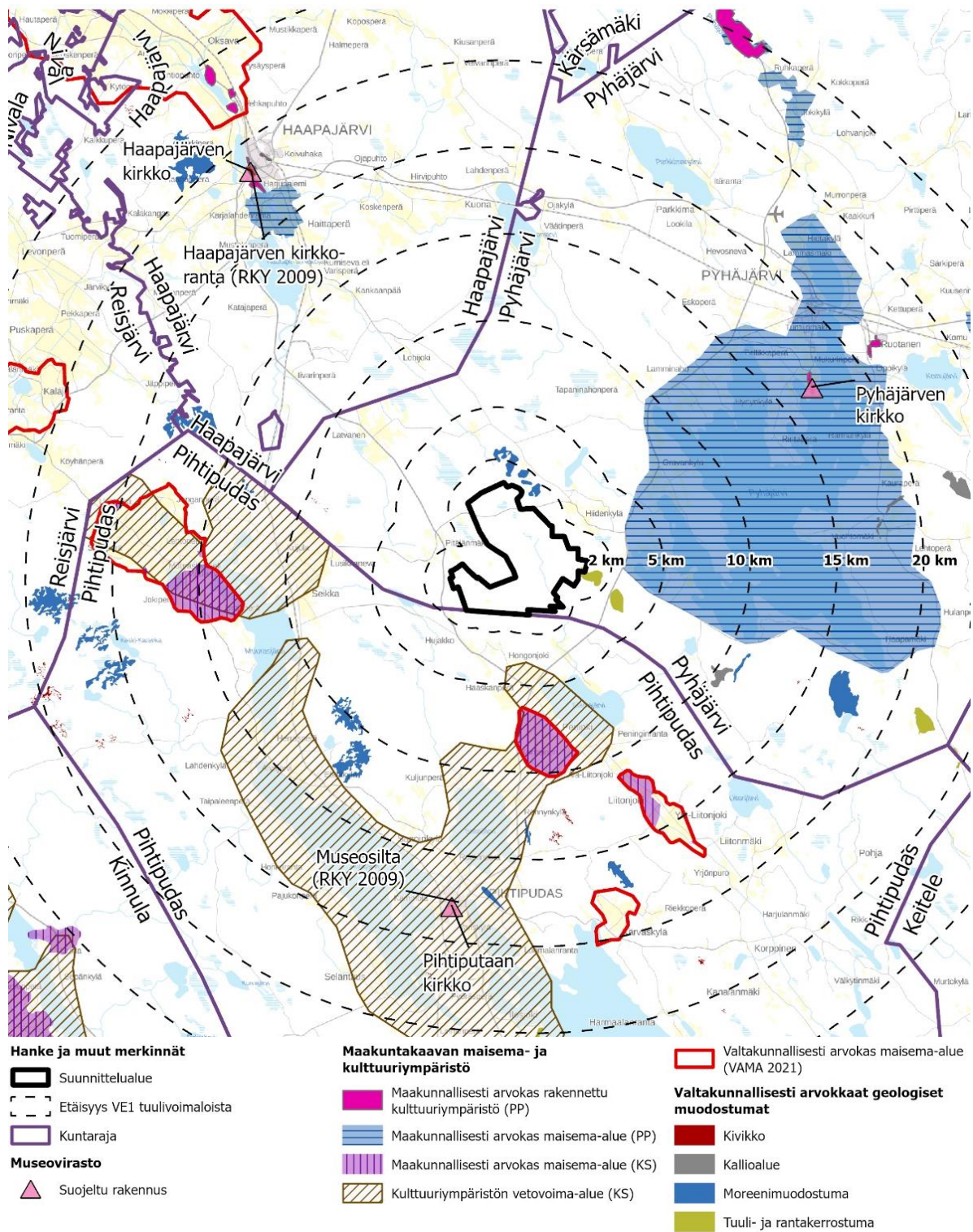
Suunnittelualueen itäkulmalla sijaitsee pieni osa valtakunnallisesti arvokasta geologista muodostumaa, rantakerrostuma Maaselänkangas (TUU-11-063). Noin kilometrin päässä lähimmästä voimalasta suunnittelualueen pohjoispuolella sijaitsee arvokas moreeni muodostuma Rautionharju-Kansanharju (MOR-Y11-096). Lähimmät arvokkaat geologiset muodostumat on esitetty kartalla (Kuva 7).



Kuva 6. Suunnittelualueen lähiympäristön muinaisjäänökset.

Taulukko 1. Suunnittelualan lähiympäristön suojellut rakennukset, RKY 2009 -kohteet, maakunnallisesti merkittävät rakennetun kulttuuriympäristön kohteet, VAMA 2021 -kohteet sekä maakunnallisesti arvokkaat maisema-alueet.

Kohde	Etäisyys VE1 voimaloista (km)	Sijaintikunta	Luokittelu
Pyhäjärven kirkko	17	Pyhäjärvi	Suojeltu rakennus (kirkkolaki)
Pihtiputaan kirkko	18	Pihtipudas	Suojeltu rakennus (kirkkolaki)
Haapajärven kirkko	23	Haapajärvi	Suojeltu rakennus (kirkkolaki)
Museosilta	18	Pihtipudas	RKY 2009
Haapajärven kirkkoranta	23	Haapajärvi	RKY 2009
Kirkonkylän vanha raitti	17	Pyhäjärvi	Maakunnallisesti arvokas rakennettu kulttuuriympäristö (Pohjois-Pohjanmaa)
Pyhäsalmen kaivosalue	21	Pyhäjärvi	Maakunnallisesti arvokas rakennettu kulttuuriympäristö (Pohjois-Pohjanmaa)
Ruotasan kaivoskylä	21	Pyhäjärvi	Maakunnallisesti arvokas rakennettu kulttuuriympäristö (Pohjois-Pohjanmaa)
Harjunniemi	22	Haapajärvi	Maakunnallisesti arvokas rakennettu kulttuuriympäristö (Pohjois-Pohjanmaa)
Haapajärven kirkkoranta (RKY 2009)	23	Haapajärvi	Maakunnallisesti arvokas rakennettu kulttuuriympäristö (Pohjois-Pohjanmaa)
Haapajärven rautatieasema-alue	23	Haapajärvi	Maakunnallisesti arvokas rakennettu kulttuuriympäristö (Pohjois-Pohjanmaa)
Haapajärven Kauppakatu	23	Haapajärvi	Maakunnallisesti arvokas rakennettu kulttuuriympäristö (Pohjois-Pohjanmaa)
Siiponkoski ja Isosaari	27	Haapajärvi	Maakunnallisesti arvokas rakennettu kulttuuriympäristö (Pohjois-Pohjanmaa)
Vehkapuhto	27	Haapajärvi	Maakunnallisesti arvokas rakennettu kulttuuriympäristö (Pohjois-Pohjanmaa)
Kaakilanpuhto	29	Haapajärvi	Maakunnallisesti arvokas rakennettu kulttuuriympäristö (Pohjois-Pohjanmaa)
Haapapuron alue	29	Pyhäjärvi	Maakunnallisesti arvokas rakennettu kulttuuriympäristö (Pohjois-Pohjanmaa)
Pihtiputaan pika-asutusmaiset	6	Pihtipudas	VAMA 2021
Muurasjärven kulttuurimaiset	13	Pihtipudas	VAMA 2021
Reisjärven kulttuurimaiset	25	Reisjärvi	VAMA 2021
Kalajokilaakson viljelymaiset	26	Haapajärvi-Nivala-Ylivieska	VAMA 2021
Pyhäjärven kulttuurimaiset	3	Pyhäjärvi	Maakunnallisesti arvokas maisema-alue (Pohjois-Pohjanmaa)
Ylipään - Karjalahdenrannan kulttuurimaiset Kalajokivarressa	19	Haapajärvi	Maakunnallisesti arvokas maisema-alue (Pohjois-Pohjanmaa)
Jokikylän - Ruhkaperän jokimaiset	26	Pyhäjärvi	Maakunnallisesti arvokas maisema-alue (Pohjois-Pohjanmaa)
Kuusenmäen kulttuurimaiset	26	Pyhäjärvi	Maakunnallisesti arvokas maisema-alue (Pohjois-Pohjanmaa)
Haapapuron kulttuurimaiset Pyhäjokivarressa	29	Pyhäjärvi	Maakunnallisesti arvokas maisema-alue (Pohjois-Pohjanmaa)
Pihtiputaan pika-asutusmaiset (Kortteinen ja laajennusalueet)	6	Pihtipudas	Maakunnallisesti arvokas maisema-alue (Keski-Suomi)
Muurasjärven kulttuurimaiset (laajennusalueet)	13	Pihtipudas	Maakunnallisesti arvokas maisema-alue (Keski-Suomi)
Urpila	30	Kinnula	Maakunnallisesti arvokas maisema-alue (Keski-Suomi)



Kuva 7. Suunnittelualueen lähiympäristön VAMA 2021 -kohteet, maakuntakaavojen maisema- ja kulttuuriympäristön kohteet, lailla suojellut rakennukset, RKY 2009 -kohteet ja valtakunnallisesti arvokkaat geologiset muodostumat. RKY 2009 – kohteet ja suojellut rakennukset on suoraan nimetty karttaan.

4. SUUNNITTELUN LÄHTÖKOHDAT JA KAAVATILANNE

4.1 Valtakunnalliset alueidenkäyttötavoitteet

Valtakunnalliset alueidenkäyttötavoitteet ovat osa maankäyttö- ja rakennuslain (132/1999) mukaista alueidenkäytön suunnittelujärjestelmää. Valtioneuvosto päätti uusista valtakunnallisista alueidenkäyttötavoitteista 14.12.2017. Tavoitteet tulivat voimaan 1.4.2018.

Alueidenkäyttötavoitteiden tehtävänä on muun muassa auttaa saavuttamaan maankäyttö- ja rakennuslain ja alueidenkäytön suunnittelun tavoitteet, joista tärkeimmät ovat hyvä elinympäristö ja kestävä kehitys. Maankäyttö- ja rakennuslain mukaan tavoitteet on otettava huomioon ja niiden toteutumista on edistettävä maakunnan suunnittelussa, kuntien kaavoituksessa ja valtion viranomaisten toiminnassa.

Valtakunnalliset alueidenkäyttötavoitteet käsittelevät seuraavia kokonaisuuksia:

- toimivat yhdyskunnat ja kestävä liikkuminen
- tehokas liikennejärjestelmä
- terveellinen ja turvallinen elinympäristö
- elinvoimainen luonto- ja kulttuuriympäristö sekä luonnonvarat
- uusiutumiskykyinen energianhuolto.

Uusiutumiskykyisen energianhuollon tavoitteiden taustalla on Suomen ilmasto- ja energiapolitiikka, jonka vuoksi alueidenkäytössä on tarpeen varautua uusiutuvan energiantuotannon merkittävään lisäämiseen sekä tuulivoimapotentiaalin laajamittaiseen hyödyntämiseen. Tavoitteiden mukaan tuulivoimalat sijoitetaan ensisijaisesti keskitetysti usean voimalan yksiköihin.

Valtakunnalliset alueidenkäyttötavoitteet ja niiden toteutuminen tullaan tässä kaavahankkeessa esittämään kaavatyön edetessä kaavaselostuksessa.

4.2 Yleiskaavan sisältövaatimukset

Yleiskaavaa laadittaessa on otettava huomioon yleiskaavan sisältövaatimukset (MRL 39 §):

- 1) yhdyskuntarakenteen toimivuus, taloudellisuus ja ekologinen kestävyys;
- 2) olemassa olevan yhdyskuntarakenteen hyväksikäyttö;
- 3) asumisen tarpeet ja palveluiden saatavuus;
- 4) mahdollisuudet liikenteen, erityisesti joukkoliikenteen ja kevyen liikenteen, sekä energia-, vesi- ja jätehuollon tarkoituksenmukaiseen järjestämiseen ympäristön, luonnon-varojen ja talouden kannalta kestäväällä tavalla;
- 5) mahdollisuudet turvalliseen, terveelliseen ja eri väestöryhmien kannalta tasapainoiseen elinympäristöön;
- 6) kunnan elinkeinoelämän toimintaedellytykset;
- 7) ympäristöhaittojen vähentäminen;
- 8) rakennetun ympäristön, maiseman ja luonnonarvojen vaaliminen; sekä
- 9) virkistykseen soveltuvien alueiden riittävyys.

4.3 Tuulivoimarakentamista koskevan yleiskaavan erityiset sisältövaatimukset

Laadittaessa 77 a §:ssä tarkoitettua tuulivoimarakentamista ohjaavaa yleiskaavaa, on sen lisäksi, mitä yleiskaavasta muutoin säädetään, huolehdittava siitä, että:

- 1) yleiskaava ohjaa riittävästi rakentamista ja muuta alueiden käyttöä kyseisellä alueella;
- 2) suunniteltu tuulivoimarakentaminen ja muu maankäyttö sopeutuu maisemaan ja ympäristöön;
- 3) tuulivoimalan tekninen huolto ja sähkönsiirto on mahdollista järjestää.

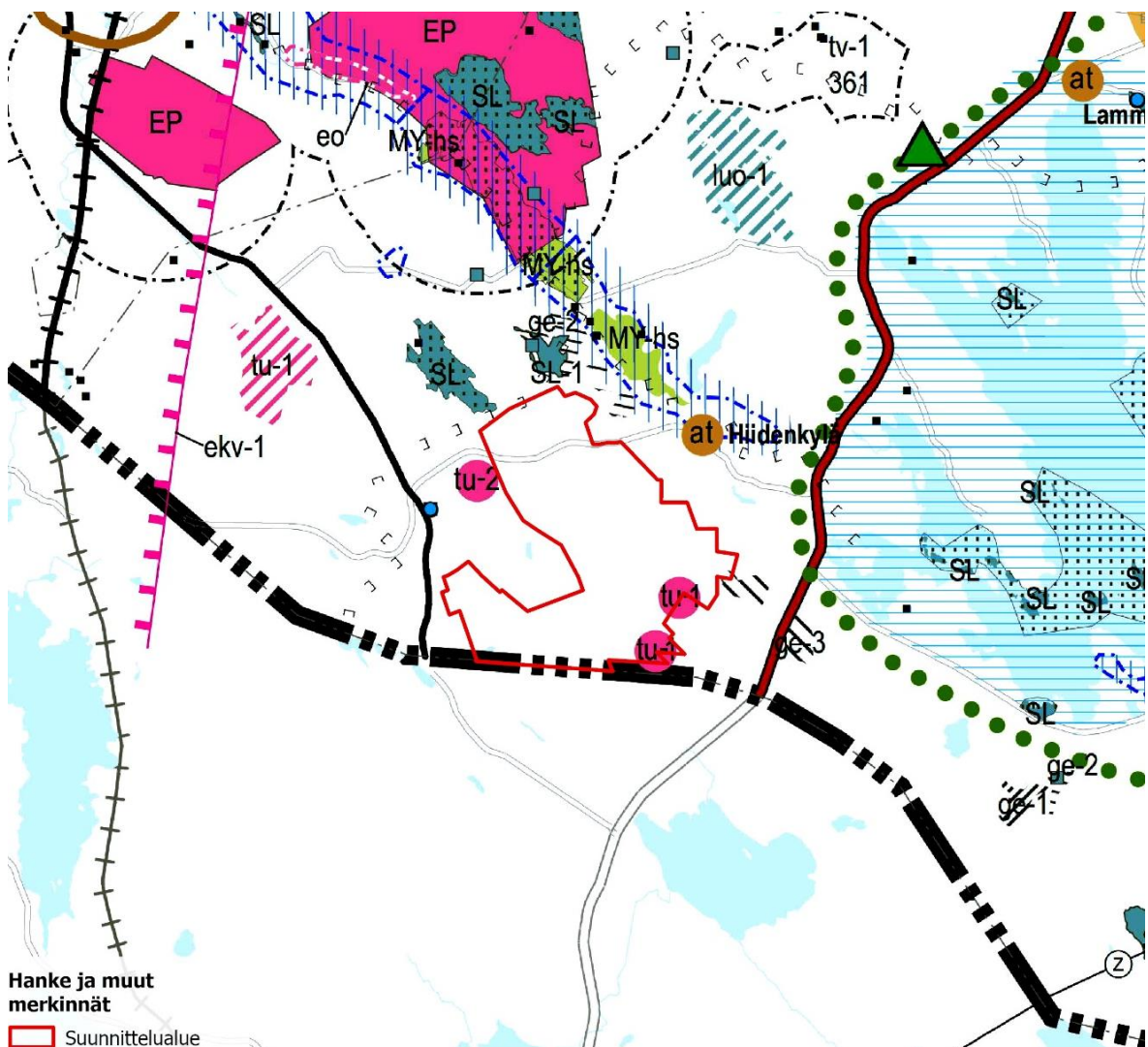
4.4 Maakuntakaava

Suunnittelualueella on voimassa Pohjois-Pohjanmaan maakuntakaavan yhdistelmä, jonka muodostavat kolmessa vaiheessa laaditut Pohjois-Pohjanmaan 1.–3. vaihemaakuntakaavat, joista kaikki ovat lainvoimaisia.

- Pohjois-Pohjanmaan 1. vaihemaakuntakaava on vahvistettu Ympäristöministeriössä 23.11.2015.
- Pohjois-Pohjanmaan 2. vaihemaakuntakaava on kuulutettu voimaan 7.12.2016.
- Pohjois-Pohjanmaan 3. vaihemaakuntakaava on hyväksytty 11.6.2018.

Pohjois-Pohjanmaan voimassa olevassa maakuntakaavassa Hallakallion suunnittelualueen kaakoisosiin sijoittuu kaksi turvetuotantoon soveltuva alue (tu-1) -merkintää, sekä moottorikelkkailureitti tai -ura -merkintä alueen pohjoisreunalle (Kuva 8).

Pohjois-Pohjanmaan energia- ja ilmastovaihemaakuntakaavan laatiminen on vireillä. Kaavan laatiminen aloitettiin syksyllä 2021 ja sen on määrä valmistua vuoden 2023 aikana. Kaavan valmisteluvaiheen aineisto on ollut nähtävillä elo-syyskuussa 2022. Energia- ja ilmastovaihemaakuntakaavan luonnoksessa Hallakallion suunnittelualueelle sijoittuu potentiaalinen tuulivoimaloiden alue (tv-3 / 528), ks. Kuva 9.



Kuva 8. Ote voimassa olevasta Pohjois-Pohjanmaan maakuntakaavan yhdistelmäkartasta (18.1.2022). Kartalla on esitetty myös suunnittelualue.

Voimassa olevan maakuntakaavan (yhdistelmäkartta 18-1-2022) merkinnät ja määräykset suunnittelualueella:



TURVETUOTANTOON SOVELTUVA ALUE (tu-1)

Merkinnällä osoitetaan turvetuotantoon soveltuvia suoalueita.

Suunnittelumääräykset:

Alueen käyttöönoton suunnittelussa on otettava huomioon vaikutukset asutukseen ja kulttuuriympäristöön, tuotantoalueiden yhteisvaikutus vesistöihin sekä poronhoitoalueella turvattava poronhoidon edellytykset.

Turvetuotantoalueiden jälkikäytön suunnittelussa tulee ottaa huomioon alueiden ominaisuudet, paikalliset maankäyttötarpeet ja suoluonnon tila ja pyrittävä käyttöön, jonka aiheuttama vesistökuormitus ei vaikeuta vesienhoitosuunnitelman tavoitteiden toteutumista. Jälkikäytön suunnittelussa tulee pyrkiä edistämään maatalouskäyttöä sellaisilla alueilla, joilla on maatalousmaan tarvetta, kuitenkin poronhoitoalueella tulee välttää alueiden ottamista maatalouskäyttöön.

MOOTTORIKELKKAILUREITTI TAI -URA

Merkinnällä osoitetaan olemassa olevia ja suunniteltuja moottorikelkkailun pääreittejä.

Koko maakuntakaavan aluetta koskevia alueidenkäytön periaatteita ja yleismääräyksiä:

MAA- JA METSÄTALOUS

Yleisiä suunnittelumääräyksiä:

Yksityiskohtaisemmassa suunnittelussa on turvattava hyvien ja yhtenäisten peltoalueiden säilyminen tuotantokäytössä. Maaseutua kehitettäessä on pyrittävä sovittamaan yhteen asutuksen tavoitteet ja maatalouden, mukaan lukien karjatalouden, toimintaedellytykset.

Maankäyttöä suunniteltaessa on tuettava metsätalousalueiden ja -yksiköiden yhtenäisyyttä ja toimivuutta. Metsätaloutta suunniteltaessa tulee edistää metsien monipuolista hyödyntämistä yhteen soveltamalla eri käyttömuotojen ja luonnon monimuotoisuuden tavoitteita.

SOIDEN KÄYTTÖ

Yleisiä suunnittelumääräyksiä:

Soiden ja turvemaiden käyttö tulee suunnitella ja toteuttaa niin, että voimassa olevassa Oulujoen - Iijoen vesienhoitoalueen vesienhoitosuunnitelman toimenpideohjelmassa esitetyt vesien tilaa koskevat tavoitteet saavutetaan.

TUULIVOIMALOIDEN RAKENTAMINEN

Yleisiä suunnittelumääräyksiä:

Maakuntakaavassa osoitettujen tuulivoimala-alueiden ulkopuolelle voidaan toteuttaa tuulipuistoja, jotka eivät ole merkitykseltään seudullisia.

Perämeren rannikkoalueella tuulivoimarakentaminen tulee sijoittaa ensisijaisesti maakuntakaavassa osoitetuille tuulivoimaloiden alueille. Tapauskohtaisesti voidaan harkita tuulivoimaloiden sijoittamista myös muille alueille, mikäli se ei merkittävästi lisää tuulivoimarakentamisesta aiheutuvia haitallisia yhteisvaikutuksia asutukseen, maisemaan, linnustoon tai muuhun ympäristöön.

Tuulivoimalat tulee lähtökohtaisesti sijoittaa linnuston kannalta tärkeiden alueiden ulkopuolelle.

Tapauskohtaisesti voidaan harkita tuulivoimarakentamista myös näille alueille, mikäli tuulivoimarakentaminen ei heikennä alueiden linnustoarvoja.

Tuulivoimarakentamista suunniteltaessa voimalat tulee sijoittaa valtakunnallisesti ja maakunnallisesti arvokkaiden maisema-alueiden ja rakennettujen kulttuuriympäristöjen, luonnonsuojelualueiden, Natura 2000 -verkoston alueiden, harjijensuojeluohjelman alueiden, maakuntakaavan luonnonalueiden ja seudullisesti merkittävien virkistysalueiden ulkopuolelle.

Tuulivoimarakentamista suunniteltaessa on otettava huomioon eri hankkeiden yhteisvaikutukset erityisesti asutukseen, maisemaan ja linnustoon sekä pyrittävä ehkäisemään haitallisia vaikutuksia. Tuulivoimarakentamisen yksityiskohtaisemmassa suunnittelussa on varmistettava, ettei asutukselle aiheudu merkittäviä melu- ja välkevaikutuksia ja että valtakunnallisten kulttuuriympäristöjen arvot säilyvät.

Lähekkäin sijoittuvien tuulivoimala-alueiden liittäminen sähköverkkoon on pyrittävä keskittämään yhteiseen johtokäytävään. Tuulivoimarakentamista suunniteltaessa on otettava huomioon lentoliikenteestä, liikenneväylistä ja tutkajärjestelmistä johtuvat rajoitteet voimaloiden koolle ja sijoittelulle sekä selvitettävä tuulivoimaloiden vaikutukset puolustusvoimien toimintaan. Poronhoitoalueella tulee turvata poronhoidon edellytykset.

Tuulivoimarakentamista suunniteltaessa on kuultava puolustusvoimia. Suunnittelussa tulee turvata puolustusvoimien toimintaedellytykset sekä ottaa erityisesti huomioon puolustusvoimien toiminnasta, kuten tutkajärjestelmistä ja radioyhteyksien turvaamisesta johtuvat rajoitteet.

TULVARISKIEN HALLINTA

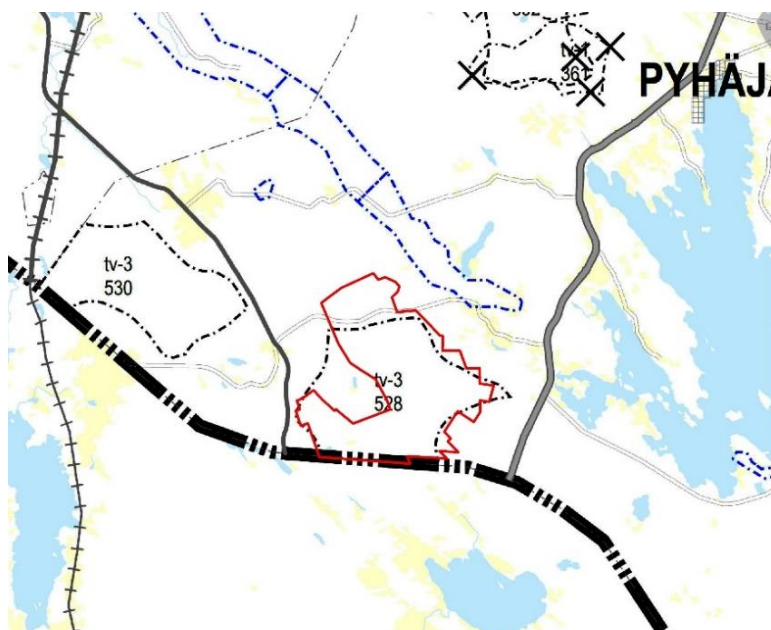
Yleismääräys:

Yksityiskohtaisemmassa suunnittelussa on otettava huomioon sään ääri-ilmiöiden vaikutukset ja viranomaisten selvitysten mukaiset tulva-alueet ja tulviin liittyvät riskit. Uutta rakentamista ei tule sijoittaa tulvavaara-alueille, jollei voida osoittaa, että tulvariskit pystytään hallitsemaan.

Suunniteltaessa tulville herkkiä toimintoja tulee tulvasuojelusta vastaavalle alueelliselle ympäristöviranomaiselle varata mahdollisuus lausunnon antamiseen.

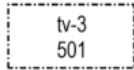
RAKENTAMISRAJOITUS

Virkistys- ja suojelualueiksi sekä liikennettä ja teknistä huoltoa varten maakuntakaavassa osoitettuja alueita koskee maankäyttö- ja rakennuslain 33 § mukainen ehdollinen rakentamisrajoitus. Rajoitus ei koske virkistys- ja matkailukohteen kohdemerkintää, kehittämisperiaatemerkintöjä eikä alueiden erityisominaisuuksia kuvaavia merkintöjä.



Kuva 9. Ote vireillä olevan Pohjois-Pohjanmaan energia- ja ilmastovaihemaakuntakaavan nähtävillä olleesta valmisteluvaiheen aineistosta (21.6.2022). Kartalla on esitetty myös suunnittelualue (punainen rajaus).

Vireillä olevan Energia- ja ilmastovaihe- ja maankuntakaavan (luonnos 21.6.2022) merkinnät ja määräykset suunnittelualueella:



POTENTIAALINEN TUULIVOIMALOIDEN ALUE

Merkinnällä osoitetaan maa-alueita, jotka tietyin reunaehdoin soveltuvat merkitykseltään seudullisten tuulivoimala-alueiden rakentamiseen. Alueella ei ole voimassa MRL 33 § mukaista rakentamisrajoitusta. Luku merkinnän yhteydessä viittaa kaavaselostuksen alueluetteloon.

Suunnittelumääräykset:

Alueen suunnittelussa on kiinnitettävä erityistä huomiota tuulivoima-alueen tuottaman energian jatkokäyttöön. Alueen tuottama energia voidaan hyödyntää paikallisessa suljetussa sähköverkossa, liittää se kantaverkkoon, tai muuntaa se varastoitavaan muotoon.

Alueen suunnittelussa on otettava huomioon vaikutukset asutukseen, maisemaan, linnustoon, luontoon ja kulttuuriympäristöön sekä pyrittävä ehkäisemään haitallisia vaikutuksia. Tuulivoimarakentamisen yksityiskohtaisemmassa suunnittelussa on varmistettava, ettei asutukselle aiheudu merkittäviä melu- ja välkevaikutuksia ja että valtakunnallisten kulttuuriympäristöjen arvot säilyvät.

Lisäksi tulee ottaa huomioon lentoliikenteestä, liikenneväylistä ja tutkajärjestelmistä johtuvat rajoitteet voimaloiden koolle ja sijoittelulle sekä selvitettävä tuulivoimaloiden vaikutukset puolustusvoimien toimintaan. Poronhoitoalueella tulee turvata poronhoidon edellytykset.

Koko maakuntakaavan aluetta koskevia alueidenkäytön periaatteita ja yleismääräyksiä:

TUULIVOIMALOIDEN RAKENTAMINEN

Yleisiä suunnittelumääräyksiä:

Maakuntakaavassa osoitettujen tuulivoimala-alueiden ulkopuolelle voidaan toteuttaa tuulipuistoja, jotka eivät ole merkitykseltään seudullisia. Perämeren rannikkoalueella tuulivoimarakentaminen tulee sijoittaa ensisijaisesti maakuntakaavassa osoitetuille tuulivoimaloiden alueille. Tapauskohtaisesti voidaan harkita tuulivoimaloiden sijoittamista myös muille alueille, mikäli se ei merkittävästi lisää tuulivoimarakentamisesta aiheutuvia haitallisia yhteisvaikutuksia asutukseen, maisemaan, linnustoon tai muuhun ympäristöön.

Tuulivoimalat tulee lähtökohtaisesti sijoittaa linnuston kannalta tärkeiden alueiden ulkopuolelle. Tapauskohtaisesti voidaan harkita tuulivoimarakentamista myös näille alueille, mikäli tuulivoimarakentaminen ei heikennä alueiden linnustoarvoja.

Tuulivoimarakentamista suunniteltaessa voimalat tulee sijoittaa valtakunnallisesti ja maakunnallisesti arvokkaiden maisema-alueiden ja rakennettujen kulttuuriympäristöjen, luonnonsuojelualueiden, Natura 2000 -verkoston alueiden, harjijensuojeluohjelman alueiden, maakuntakaavan luonnon- ja alueiden ja seudullisesti merkittävien virkistysalueiden ulkopuolelle.

Tuulivoimarakentamista suunniteltaessa on otettava huomioon eri hankkeiden yhteisvaikutukset erityisesti asutukseen, maisemaan ja linnustoon sekä pyrittävä ehkäisemään haitallisia vaikutuksia. Tuulivoimarakentamisen yksityiskohtaisemmassa suunnittelussa on varmistettava, ettei asutukselle aiheudu merkittäviä melu- ja välkevaikutuksia ja että valtakunnallisten kulttuuriympäristöjen arvot säilyvät.

Muuttolinnustoon kohdistuvien yhteisvaikutusten ehkäisemiseksi voimalat tulee sijoittaa ensisijaisesti Pohjois-Pohjanmaan rannikon päämuuttoreitin (PPL 2021) ja tärkeiden levähtämisalueiden ulkopuolelle.

Lähekkäin sijoittuvien tuulivoimala-alueiden liittäminen sähköverkkoon on ensisijaisesti keskitettävä samaan tai olemassa olevaan johtokäytävään ja yhteispylväisiin, yhteistyössä muiden ener-

giantuotannon hankealueiden kanssa. Tuulivoimarakentamista suunniteltaessa on otettava huomioon lentoliikenteestä, liikenneväylistä ja tutkajärjestelmistä johtuvat rajoitteet voimaloiden koolle ja sijoittelulle sekä selvitettävä tuulivoimaloiden vaikutukset puolustusvoimien toimintaan. Poronhoitoalueella tulee turvata poronhoidon edellytykset.

Tuulivoimarakentamista suunniteltaessa on kuultava puolustusvoimia. Suunnittelussa tulee turvata puolustusvoimien toimintaedellytykset sekä ottaa erityisesti huomioon puolustusvoimien toiminnasta, kuten tutkajärjestelmistä ja radioyhteyksien turvaamisesta johtuvat rajoitteet.

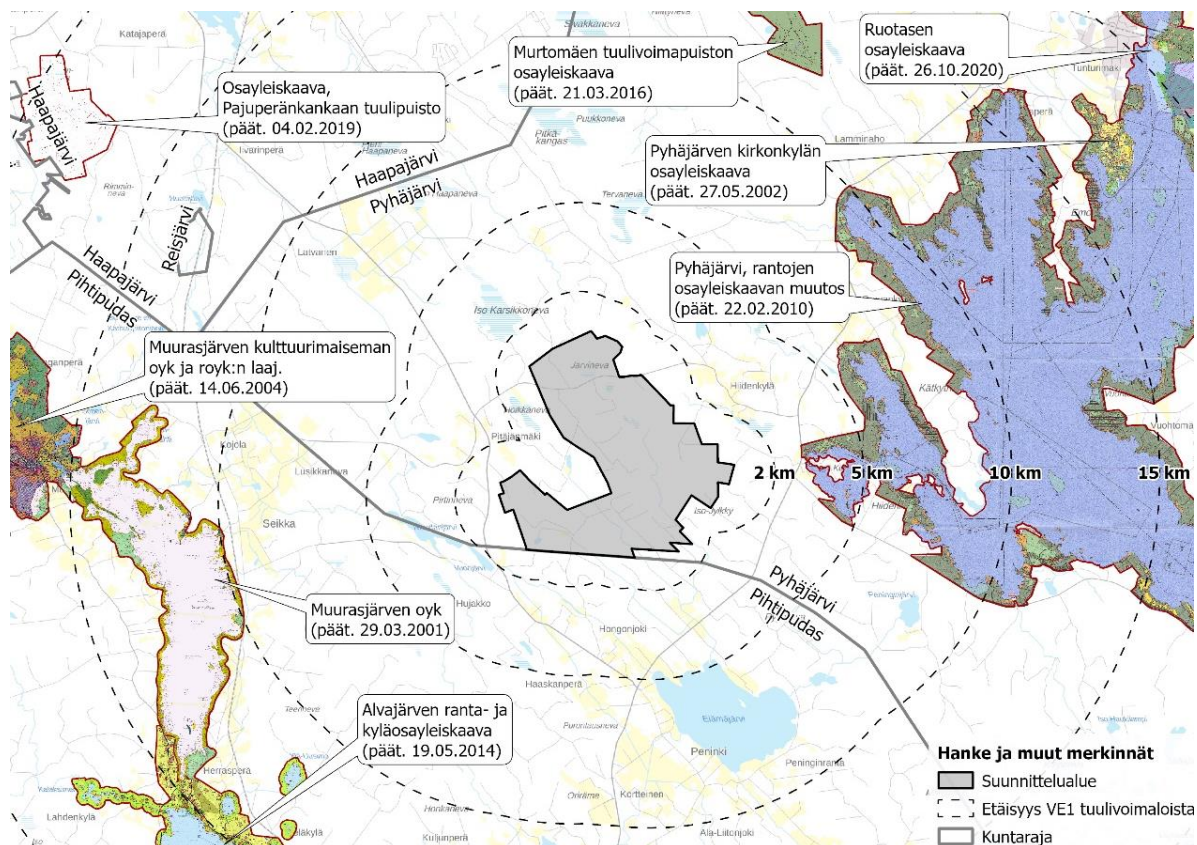
4.5 Yleiskaavat

Suunnittelualueella ei ole voimassa olevaa yleiskaavaa. Hallakallion tuulivoimapuiston osayleiskaava-alueen läheisyydessä ovat voimassa seuraavat yleiskaavat:

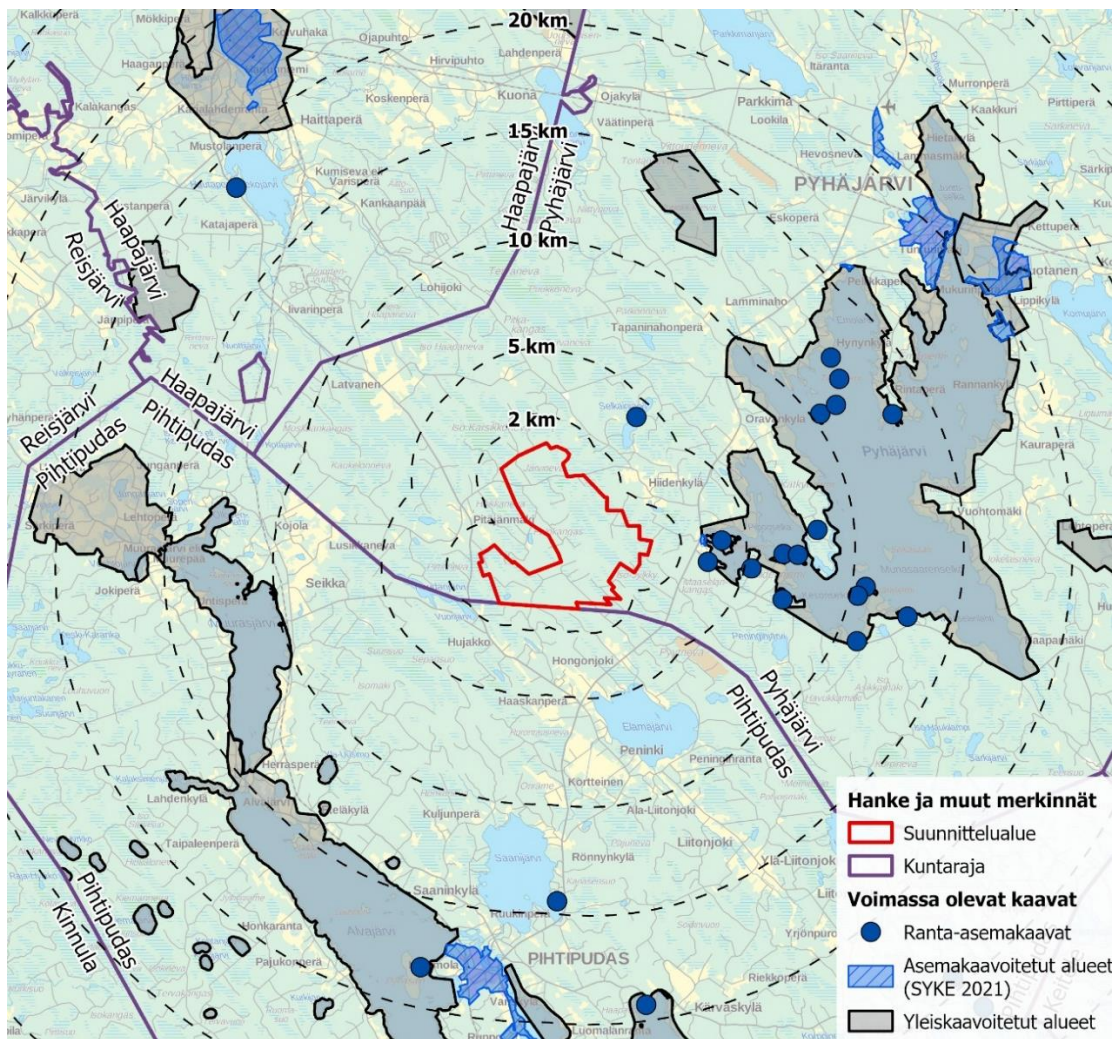
- Pyhäjärvi, rantojen osayleiskaavan muutos (päätös 22.2.2010)
- Muurasjärven osayleiskaava (päätös 29.3.2001).

4.6 Asema- ja ranta-asemakaavat

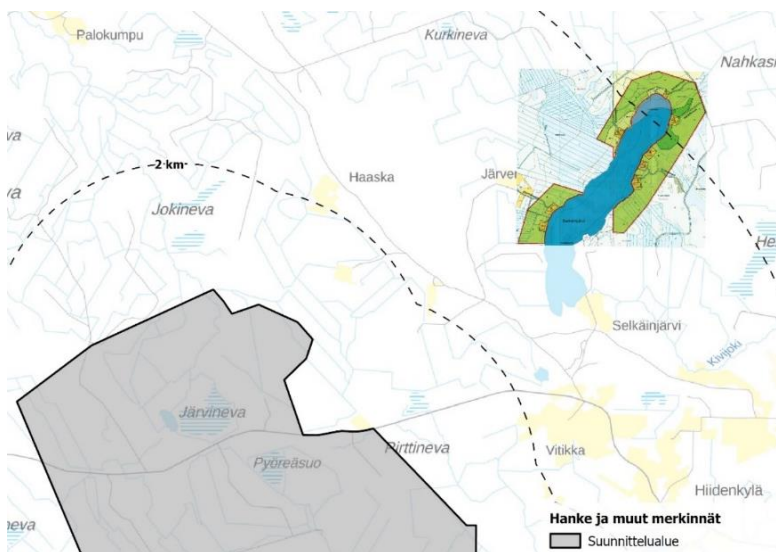
Suunnittelualueella ei ole voimassa olevia tai vireillä olevia asema- tai ranta-asemakaavoja. Lähin voimassa oleva asemakaava sijaitsee noin kolmen kilometrin päässä suunnittelualan koillispuolella. Lähin voimassa oleva ranta-asemakaava on Selkäinjärven ranta-asemakaava (hyväksytty 30.6.2008) Pyhäjärvellä noin kolmen kilometrin etäisyydellä lähimmästä voimalasta suunnittelualan koillispuolella (Kuva 12). Myös Pyhäjärven rannoilla noin 3–14 kilometrin etäisyydellä suunnittelualueesta on voimassa olevia ranta-asemakaavoja (Kuva 11).



Kuva 10. Suunnittelualan lähiympäristön voimassa olevat yleiskaavat. Kartalla on esitetty myös suunnittelualue (harmaalla).



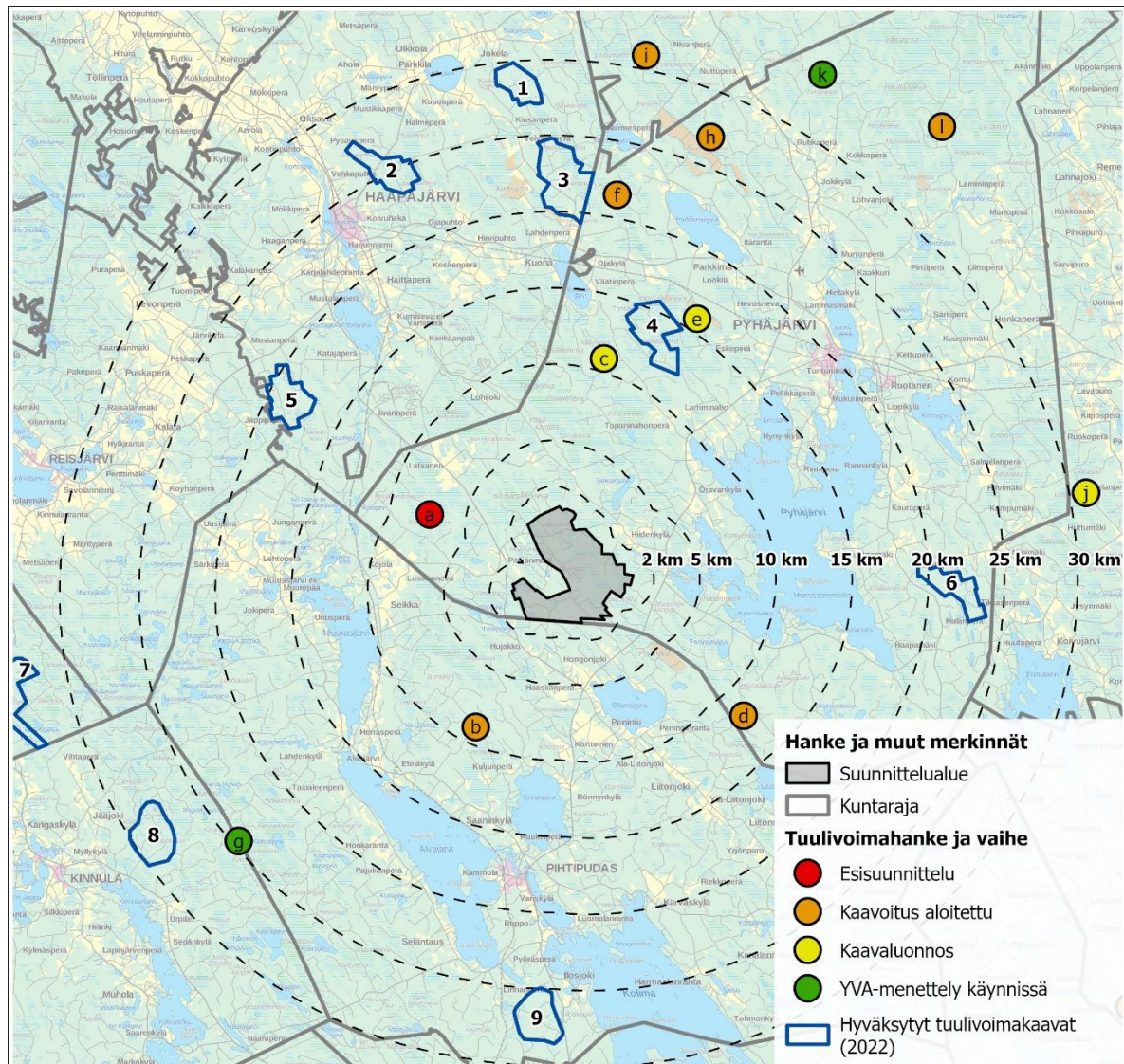
Kuva 11. Suunnittelualueen lähiympäristön voimassa olevat yleis- ja asemakaavat. Ranta-asemakaavojen sijainnit on esitetty likimääräisinä. Kartalla on esitetty suunnittelualue (punaisella).



Kuva 12. Selkäinjärven ranta-asemakaavan alueella on muutamia toteutumattomia loma-asumisen rakennuspaikkoja. Kartalla on esitetty myös Hallakallion osayleiskaavan suunnittelualueen pohjoisosa (harmaa alueväri).

4.7 Lähialueen muut tuulivoimahankkeet

Hallakallion tuulivoimahankkeen lähimmät muut rakennetut tai vireillä olevat tuulivoimahankkeet sijaitsevat yli 4 kilometrin päässä. Lähin vireillä oleva tuulivoimahanke on Pyhäjärven Moskuan-kankaan tuulivoimahanke, jossa Pohjan Voima ja Metsähallitus yhteistyössä suunnittelevat kaikkiaan 26 tuulivoimalan rakentamista.



Kuva 13. Lähialueen muut tuulivoimahankkeet. Kartalla on esitetty myös suunnittelualue (harmaalla).

Hyväksytyt tuulivoimakaavat

1. Haapajärvi, Ristiniityn tuulivoimapuisto (hyväksytty 13.06.2016)
2. Haapajärvi, Sauviinmäen tuulivoimapuisto (hyväksytty 27.04.2015, tuotannossa)
3. Haapajärvi, Välikankaan tuulivoimapuisto (hyväksytty 13.06.2016, tuotannossa)
4. Pyhäjärvi, Murtomäen tuulivoimapuiston osayleiskaava (hyväksytty 21.03.2016)
5. Haapajärvi, Pajuperänkankaan tuulipuisto (hyväksytty 04.02.2019)
6. Pyhäjärvi, Vuohtomäen tuulipuisto (hyväksytty 28.10.2013)
7. Lestijärven tuulivoimapuisto, osa-alue 3, Iso Kortenevan tuulivoimapuiston osayleiskaava (päätös 28.05.2015)
8. Kinnula, Hautakankaan tuulivoimaosayleiskaava (hyväksytty 25.04.2016)
9. Pihtipudas, Ilosjoen tuulivoimayleiskaava (hyväksytty 26.10.2015, tuotannossa)

Vireillä olevat tuulivoimahankkeet

- a. Pyhäjärvi, Moskuankangas. Esisuunnittelu (26 voimalaa, Pohjan Voima/Metsähallitus)
- b. Pihtipudas, Uusimo. Kaavoitus vireillä (40 voimalaa, Myrsky Energia Oy)
- c. Pyhäjärvi, Itämäki. Kaavaluonnos (35 voimalaa, Neoen Renewables Finland Oy)
- d. Pyhäjärvi, Leppämäki. Kaavoitus vireillä (6 voimalaa, Leppämäki Wind Farm Oy)
- e. Pyhäjärvi, Murtomäki 2. Kaavaluonnos (17 voimalaa, YIT Suomi Oy)
- f. Pyhäjärvi, Kokkopetäikkö. Kaavoitus vireillä (14 voimalaa, Infinergies Finland Oy)
- g. Pihtipudas ja Kinnula, Kettukangas-Hanhikangas. YVA-menettely käynnissä (80 voimalaa, OX2)
- h. Pyhäjärvi, Nurmesneva. Kaavoitus vireillä (17 voimalaa, Myrsky Energia Oy ja Ålandsbanken)
- i. Kärämäki, Riitamaa. Kaavoitus vireillä (40 voimalaa, Myrsky Energia Oy ja Ålandsbanken)
- j. Kiuruvesi, Lauluräme. Kaavaluonnos (20 voimalaa, Winda Energy Oy)
- k. Pyhäjärvi, Uponen. YVA-menettely käynnissä (20 voimalaa, Infinergies Finland Oy)
- l. Pyhäjärvi, Hautakangas. Kaavoitus vireillä (50 voimalaa, Infinergies Finland Oy ja ABO Wind Oy)

5. LAADITTAVAT SELVITYKSET JA ARVIOITAVAT VAIKUTUKSET

5.1 Ympäristövaikutusten arviointimenettely (YVA)

Ympäristövaikutusten arviointimenettelystä annetun lain (5.5.2017/252) liitteen 1 mukaan tuulivoimahankkeisiin sovelletaan arviointimenettelyä, kun yksittäisten laitosten lukumäärä on vähintään 10 kappaletta tai kokonaisteho vähintään 45 megawattia. Hallakallion ympäristövaikutusten arviointimenettely (YVA) toteutetaan erillisenä hankkeena, mutta YVA-menettelyn ja osayleiskaavoituksen aikataulut yhteen sovittaen. YVA-menettelyssä tarkastellaan tuulivoimahankkeen toteuttamisen eri vaihtoehtoja sekä niiden vaikutuksia YVA-lain ja -asetuksen edellyttämällä tavalla.

Kaksivaiheiseen YVA-menettelyyn sisältyy ohjelma- ja selostusvaihe. YVA-yhteysviranomaisena toimii Pohjois-Pohjanmaan elinkeino-, liikenne- ja ympäristökeskus.

YVA-ohjelma

Ympäristövaikutusten arviointiohjelma on suunnitelma ympäristövaikutusten arviointimenettelyn järjestämisestä ja siinä tarvittavista selvityksistä. YVA-ohjelma on selvitys hankealueen nykytilasta sekä suunnitelma siitä, mitä vaikutuksia ja millä tavoin selvitykset tehdään.

Ympäristövaikutusten arviointiohjelmassa kuvataan kyseessä oleva hanke toteuttamisvaihtoehtoineen sekä ympäristövaikutusten arviointimenettelyssä selvittävät ympäristövaikutukset ja käytettävät arviointimenetelmät.

YVA-selostus

Ympäristövaikutusten arviointiselostuksessa kuvataan hanke ja sen tekniset ratkaisut ja arviointimenettelyn tuloksena muodostettu yhtenäinen arvio hankkeen ympäristövaikutuksista. Varsinainen ympäristövaikutusten arviointityö tehdään arviointiohjelman ja siitä saadun yhteysviranomaisen lausunnon sekä muiden lausuntojen ja mielipiteiden perusteella.

5.2 YVA-menettelyn yhteydessä laadittavat erillisselvitykset

Hallakallion YVA-menettelyssä laaditaan alla mainitut erillisselvitykset, joita käytetään myös osayleiskaavatyössä.

- luontoselvitykset
 - kasvillisuus- ja luontotyyppiselvitys
 - viitasammakkoselvitys
 - liito-oravaselvitys
 - lepakkoselvitys
 - suurpetoselvitys
- linnustoselvitykset
 - pöllöselvitys
 - metsäkanalintujen soidinpaikkaselvitys
 - pesimälinnustokartoitukset
 - muuttolinnustoselvitys: kevät- ja syysmuuton seuranta
 - linnuston törmäysmallinnus
- maisema- ja kulttuuriympäristöselvitys
- näkyvyysanalyysi maastomallin avulla sekä valokuvasovitteet
- arkeologinen inventointi
- melumallinnus ja välkemallinnus
- asukaskysely.

5.3 Arvioitavat vaikutukset

Osayleiskaavoituksen yhteydessä arvioidaan MRL 9 §:n ja MRA 1 §:n mukaisesti kaavan toteuttamisen aiheuttamia välittömiä ja välillisiä vaikutuksia ympäristöön. Ympäristövaikutusten selvittämisessä painopiste asetetaan merkittäviksi arvioituihin ja koettuihin vaikutuksiin.

Tuulivoimalat vaikuttavat ympäristöön muun muassa muuttamalla alueen maisemakuvaa sekä tuottamalla ääntä ja välkettä. Tuulivoimarakentamisella voi olla myös vaikutuksia luonnonarvoihin ja ihmisten elinoloihin. Vaikutusarvioinnissa selvitetään hankkeen vaikutukset myös maisemaan.

Kaavoituksen yhteydessä vaikutuksia arvioidaan riittävässä laajuudessaan myös muun muassa maisemaan, alueen maankäyttöön ja yhdyskuntarakenteeseen sekä liikenteeseen. Lisäksi arvioidaan yhteisvaikutuksia alueen muiden tuulivoimahankkeiden kanssa. Kaavan vaikutusten arviointi perustuu alueelta tehtyihin selvityksiin sekä tuulivoimahankkeen ympäristövaikutusten arvioinnista (YVA) saatuihin tuloksiin.

Hallakallion osayleiskaavan suunnittelualue sijaitsee kokonaan Pyhäjärven kaupungin alueella, mutta hankkeen vaikutuksia arvioidaan myös tarvittavilta osin naapurikuntien alueella.

5.4 Laadittavat muut selvitykset

Hallakallion osayleiskaavatyössä hyödynnetään erillisen YVA-menettelyn selvityksiä ja vaikutusten arviointeja sekä olemassa olevia muita selvityksiä ja inventointeja. Selvityksiä ja inventointeja päivitetään tarvittaessa ja tehdään mahdollisesti myös kokonaan uusia lisäselvityksiä. Uusia tai täydentäviä selvityksiä on tarpeen tehdä, mikäli voimalapaikkojen, tiestön tai sähkönsiirron sijoittelussa tapahtuu YVA-menettelyn jälkeen siirtoja alueille, joille selvityksiä ei ole riittävän laajasti laadittu.

6. OSALLISTUMINEN JA TIEDOTTAMINEN

6.1 Osalliset

Maankäyttö- ja rakennuslain 62 §:n mukaan osallisia ovat kaava-alueen maanomistajat ja kaikki ne, joiden asumiseen, työntekoon tai muihin oloihin kaava saattaa huomattavasti vaikuttaa. Kaavaprosessissa osallisia ovat myös ne viranomaiset, yhdistykset, järjestöt ja yhteisöt, jotka toimivat alueella tai joiden toimialaa kaavassa käsitellään. Osallisilla on oikeus ottaa kantaa kaavojen valmisteluun, arvioida kaavan vaikutuksia ja lausua kaavoista mielipiteensä (MRL 62 §).

Taulukko 2. Hallakallion kaavaprosessin osalliset.

	Taho
Maanomistajat	<ul style="list-style-type: none"> - maanomistajat, jakokunnat ja muut kaava-alueen ja sen lähialueiden maanomistajat - muut suunnittelualueen tai lähialueiden haltijat - kiinteistönomistajat - lähiympäristön asukkaat ja loma-asukkaat - yrittäjät - ne, joiden asumiseen, työntekoon tai muihin oloihin kaava voi huomattavasti vaikuttaa
Yhteisöt, joiden toimialaa suunnittelussa käsitellään	<ul style="list-style-type: none"> - Fingrid Oyj - Digita Oyj - Finavia Oyj - kyläyhdistykset ja kylätoimikunnat sekä asukasyhdistykset - Maa- ja kotitalousnaiset - maamiesseurat - museo- ja kotiseutuyhdistykset - elinkeinoelämän yhdistykset - Pyhäjärven Yrittäjät - Pohjois-Pohjanmaan lintutieteellinen yhdistys ry - Suomen luonnonsuojeluliitto Pohjois-Pohjanmaan piiri - Pohjois-Suomenselän luonnonsuojeluyhdistys - WWF Suomi - Metsähallitus - Suomen Metsäkeskus - Metsänhoitoyhdistys Pyhä-Kala - UPM Metsä Pyhäsalmen metsäpalvelutoimisto - Oulun läänin vesiensuojeluyhdistys - Suomen riistakeskus - Pyhäjärven riistanhoitoyhdistys - metsästysseurat ja -yhdistykset - Ilmatieteen laitos - teleoperaattorit (Elisa Oyj, DNA Oyj, Telia Oyj) - Tietoliikenne Pyhänet, Cinia group - EDZCOM (entinen Ukkoverkot Oy) - Säteilyturvakeskus STUK - muut mahdolliset yhteisöt
Naapurikunnat	<ul style="list-style-type: none"> - Haapajärven kaupunki - Pihtiputaan kunta
Viranomaiset	<ul style="list-style-type: none"> - Pyhäjärven kaupungin hallintokunnat, lautakunnat ja luottamuselimet - Pohjois-Pohjanmaan elinkeino-, liikenne- ja ympäristökeskus (ELY)

	<ul style="list-style-type: none">- Pohjois-Pohjanmaan liitto- Pohjois-Pohjanmaan museo- Museovirasto- Pohjois-Suomen aluehallintovirasto (AVI)- Liikenne- ja viestintävirasto Traficom- Väylä (liikennevirasto)- Puolustusvoimat, pääesikunta ja 1. Logistiikkarykmentti- Jokilaaksojen pelastuslaitos / Pohjois-Pohjanmaan pelastuslaitos- Luonnonvarakeskus LUKE- Suomen Turvallisuusverkko Oy (STUVE)- Suomen Erillisverkko Oy- Fintraffic ANS- muut viranomaiset harkinnan mukaan
--	--

6.2 Viranomaisyhteistyö

Kaavaprosessin yhteydessä järjestetään viranomaisyhteistyö aloitusvaiheessa sekä ehdotusvaiheessa (MRL 66.2 §, MRA 18 §).

6.3 Osallistuminen kaavoitukseen

Alueen osayleiskaavoituksen osallistuminen ja vuorovaikutus tapahtuu:

1. Yleisötilaisuuksissa
2. Jättämällä kirjallinen mielipide osallistumis- ja arviointisuunnitelmasta kuulutuksessa mainittuun ajankohtaan mennessä.
3. Jättämällä kirjallinen mielipide kaavan valmisteluaineistosta (kaavaluonnos) sen nähtävillä olon aikana.
4. Jättämällä kirjallinen muistutus kaavaehdotuksesta sen nähtävillä olon aikana.

6.4 Tiedotus

Hallakallion tuulivoimapuiston osayleiskaavan vaiheista, sisällöstä, yleisötilaisuuksista, mahdollisuuksista palautteen antamiseen sekä luonnoksen ja ehdotuksen nähtävillä olosta tiedotetaan seuraavilla tavoilla:

- ilmoituksina, kuulutuksina ja tiedotteina sanomalehdissä (Pyhäjärven Sanomat)
- Pyhäjärven kaupungin internetsivuilla virallisissa ilmoituksissa.
- Haapajärven kaupungin ja Pihtiputaan kaupungin virallisissa ilmoituksissa.

Osayleiskaavan vireille tulosta ja osallistumis- ja arviointisuunnitelman asettamisesta ilmoitetaan kirjeitse kaava-alueen maanomistajille.

Pyhäjärven kaupunginvaltuusto päättää osayleiskaavan hyväksymisestä. Kaavan hyväksymisestä ilmoitetaan MRL 67 § ja MRA 94 § mukaisesti.

7. HANKKEEN ETENEMINEN JA TAVOITEAIKATAULU

Hallakallion tuulivoimapuiston osayleiskaavan aikataulu kytkeytyy saman aikaisesti käynnissä olevaan YVA-menettelyyn. Tavoitteena on, että Hallakallion tuulivoimapuiston osayleiskaava olisi Pyhäjärven kaupungin hyväksymiskäsittelyssä syksyllä 2024.

Taulukko 3. Hallakallion osayleiskaavoituksen ja YVA-menettelyn päävaiheet ja alustava aikataulu.

Vaihe	Aikataulu
Kaavoituksen vireille tulo.	KH päätös 19.4.2022 § 107. KV päätös 31.5.2022 § 45.
Kuulutus kaavoituksen vireille tulosta. OAS ja YVA-ohjelma nähtäville ja yleisötilaisuus.	kevät 2023
YVA ja erillisselvitysten laadinta.	helmikuu-joulukuu 2023
Valmisteluaineisto (kaavaluonnos) nähtäville mielipiteitä varten. YVA-selostus nähtäville. Nähtävillä olon aikana pidetään kaikille avoin yleisötilaisuus.	tammikuu 2024
Yhteysviranomaisen perustelu päätelmä YVA-selostuksesta.	maaliskuu 2024
Kaavaehdotus nähtäville ja muistutuksen jättömahdollisuus. Nähtävillä olon aikana pidetään kaikille avoin yleisötilaisuus.	kesäkuu 2024
Kaavan hyväksymiskäsittely.	syyskuu 2024

8. YHTEYSTIEDOT

Kaavoitustyötä ohjaa Pyhäjärven kaupunki. Suunnittelutyöhön liittyviä lisätietoja saa alla mainituilta yhteyshenkilöiltä.



Pyhäjärven kaupunki

Pyhäjärven kaupunki
Ollintie 26
86800 Pyhäsalmi

Yhteyshenkilöt:
Tekninen johtaja
Sami Laukkanen
puh. 044 4457 684
sami.laukkanen@pyhajarvi.fi



Hankkeesta vastaava tuulivoimatoimija

YIT Suomi Oy
Panuntie 11
00620 Helsinki

Yhteyshenkilö:
Projektipäällikkö
Jarno Hautamäki
puh. 040 869 0985
jarno.hautamaki@yit.fi



Kaavakonsultti

Ramboll Finland Oy
Kiviharjunlenkki 1
90220 Oulu

Yhteyshenkilö kaavoitus:
Projektipäällikkö
Merja Isteri
puh. 040 822 4270
merja.isteri@ramboll.fi

Yhteyshenkilö YVA-menettely:
Projektipäällikkö
Susanna Hirvonen
puh. 044 709 3257
susanna.hirvonen@ramboll.fi