

Kokkopetäikön tuulivoima- puiston osayleiskaava

Osallistumis- ja arviointisuunnitelma

PYHÄJÄRVEN KAUPUNKI



Projekti: Kokkopetäikön tuulivoimapuiston yleiskaava
Työnumero: 23702802
Asiakas: Infinergies Finland Oy / Pyhäjärven kaupunki
Päiväys: 13.1.2022
Tekijä: Jaakko Raunio
Tarkastanut Iikka Ranta
Dokumenttiviite: p:\fitku04\we\23702808_infinergies_finland_pyhäjärvi_kokkopetäikkö_yva_oyk\000\c_suunnitelmat\yleiskaava\oas\kokkopetäikkö_osallistumis- ja arviointisuunnitelma_luonnos.docx

Sisältö

1.	Johdanto.....	4
2.	Tavoitteet.....	5
2.1	Valtakunnalliset alueidenkäyttötavoitteet	5
2.2	Maakunnalliset tavoitteet.....	5
2.3	Yleiskaavan tavoitteet	5
3.	Alueen nykytilanne	6
3.1	Alueen kuvaus	6
3.2	Suunnittelutilanne	7
4.	Osallistuminen	8
4.1	Osalliset.....	8
4.2	Miten suunnitteluun voi osallistua?	8
5.	Vaikutusten arviointi.....	9
6.	Suunnittelun vaiheet.....	10
	Yhteystiedot ja tiedottaminen	11

1. Johdanto

Pyhäjärven kaupungin Kokkopetäikön alueelle on suunnitteilla tuulivoimapuisto. Hanketta suunnittelee Infinergies Finland Oy. Suunnittelualue sijoittuu kaupungin luoteisnurkkaan rajautuen Haapajärven kaupungin rajaan. Myös Kärämäen kunnanraja sijaitsee alueen läheisyydessä. Lähialueelle sijoittuu myös useita muita jo toteutettuja tai suunnitteilla olevia tuulivoimapuistoja.

Alueelle suunnitellaan 9–14 kokonaiskorkeudeltaan 320 m tuulivoimalan rakentamista. Tuulivoimalat on suunniteltu toteutettavan noin 6–10 MW tehoisina (napakorkeus noin 200 metriä). Hankkeen sähkönsiirto on ensisijaisesti tarkoitus toteuttaa maakaapelilla olemassa olevien teiden reunoja pitkin.

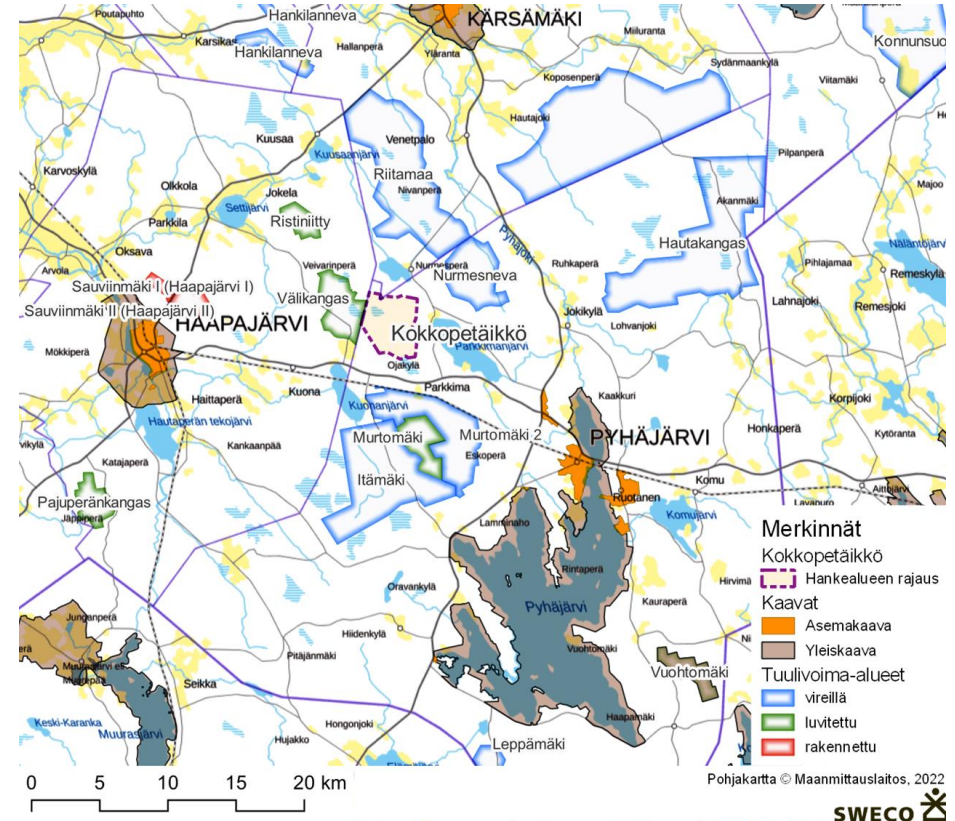
Suunnittelualue on metsärahastojen, yksityisten maanomistajien, Neovan, UPM:n ja Metsähallituksen omistuksessa, ja valtaosa alueen maa-alueesta on jo vuokrattu hankeyhtiölle tuulivoimapuiston toteuttamista ja käyttöä varten.

Hankkeeseen liittyen laaditaan osayleiskaava ja YVA-menettely. Hanke toteutetaan yhteismenettelynä: samassa prosessissa syntyvät hankkeen YVA-menettely ja osayleiskaava. YVA-menettelyssä tutkitaan nollavaihtoehton (toteuttamatta jättäminen) lisäksi kahta vaihtoehtoa: VE1 Rakennetaan 14 tuulivoimalaa ja VE2 Rakennetaan 9 tuulivoimalaa.

Osayleiskaavalla luodaan edellytykset tuulipuiston toteuttamiselle. Yleiskaavan laadinnassa otetaan huomioon maankäyttö- ja rakennuslain mukaiset yleiskaavan sisältövaatimukset.

Hankkeen suunnitteluprosessi toteutetaan tiiviissä yhteistyössä asukkaiden ja muiden osallisten sekä eri viranomaisten kanssa.

Tässä osallistumis- ja arviointisuunnitelmassa kerrotaan maankäyttö- ja rakennuslain mukaisesti, miten osallistuminen ja vuorovaikutus sekä kaavan vaikutusten arviointi tapahtuvat kaavaprosessissa. Osallistumis- ja arviointisuunnitelmaa täydennetään tarvittaessa suunnitteluprosessin kuluessa.



Kuva 1. Suunnittelualueen sijainti suhteessa lähialueen muihin tuulivoimahankkeisiin ja kaava-alueisiin. Alueen rajaus on esitetty tarkemmin kuvassa 2.

2. Tavoitteet

2.1 Valtakunnalliset alueidenkäyttötavoitteet

Valtioneuvosto päätti 14.12.2017 uudistetuista valtakunnallisista alueidenkäyttötavoitteista, jotka on otettava kaavoituksessa huomioon. Keskeiset hankkeeseen liittyvät tavoitteet on kuvattu oikealla.

2.2 Maakunnalliset tavoitteet

Pohjois-Pohjanmaalla on käynnissä TUULI-hanke, jossa tarkastellaan kokonaisvaltaisesti tuulivoiman sijoittumista maakunnan alueella. Pohjois-Pohjanmaalle on laadittu myös ilmastotiekartta, jonka tavoitteet huomioidaan yleiskaavatyössä.

2.3 Yleiskaavan tavoitteet

Yleiskaavan tavoitteena on mahdollistaa 9–14 tuulivoimalan sijoittaminen Kokopetäikön alueelle. Yleiskaava laaditaan MRL 77 §:n mukaisena tuulivoimayleiskaavana, jolloin yleiskaavaa voidaan käyttää suoraan rakennuslupien myöntämisen perusteena.

Tuulivoimapuiston mahdollistaman yleiskaavan laadinta tukee Pyhäjärven kaupungin strategisia tavoitteita. Kaavan laadinnassa huomioidaan valtakunnalliset ja maakunnalliset tavoitteet.

Yleiskaava laaditaan tiiviissä vuorovaikutuksessa osallisten kanssa.

Keskeiset yleiskaavaan liittyvät, 1.4.2018 voimaan tulleet valtakunnalliset alueidenkäyttötavoitteet:

1. Toimivat yhdyskunnat ja kestävä liikkuminen

Luodaan edellytykset vähähiiliselä ja resurssitehokkaalle yhdyskuntakehitykselle, joka tukeutuu ensisijaisesti olemassa olevaan rakenteeseen.

2. Tehokas liikennejärjestelmä

Turvataan kansainvälisesti ja valtakunnallisesti merkittävien liikenne- ja viestintäyhteyksien jatkuvuus ja kehittämismahdollisuudet sekä kansainvälisesti ja valtakunnallisesti merkittävien satamien, lentoasemien ja rajanylityspaikkojen kehittämismahdollisuudet.

3. Terveellinen ja turvallinen elinympäristö

Ehkäistään melusta, tärinästä ja huonosta ilmanlaadusta aiheutuvia ympäristö- ja terveyshaittoja.

Haitallisia terveysvaikutuksia tai onnettomuusriskejä aiheuttavien toimintojen ja vaikutuksille herkkien toimintojen välille jätetään riittävän suuri etäisyys, tai riskit hallitaan muulla tavoin.

Otetaan huomioon yhteiskunnan kokonaisturvallisuuden tarpeet, erityisesti maanpuolustuksen ja rajavalvonnan tarpeet ja turvataan niille riittävät alueelliset kehittämisedellytykset ja toimintamahdollisuudet.

4. Elinvoimainen luonto- ja kulttuuriympäristö sekä luonnonvarat

Huolehditaan valtakunnallisesti arvokkaiden kulttuuriympäristöjen ja luonnonperinnön arvojen turvaamisesta.

Edistetään luonnon monimuotoisuuden kannalta arvokkaiden alueiden ja ekologisten yhteyksien säilymistä.

5. Uusiutumiskykyinen energiahuolto

Varaudutaan uusiutuvan energian tuotannon ja sen edellyttämien logististen ratkaisujen tarpeisiin. Tuulivoimalat sijoitetaan ensisijaisesti keskitetysti usean voimalan yksiköihin.

Turvataan valtakunnallisen energiahuollon kannalta merkittävien voimajohtojen ja kaukokuljetamiseen tarvittavien kaasuputkien linjaukset ja niiden toteuttamismahdollisuudet. Voimajohtolinjauksissa hyödynnetään ensisijaisesti olemassa olevia johtokäytäviä.

3. Alueen nykytilanne

3.1 Alueen kuvaus

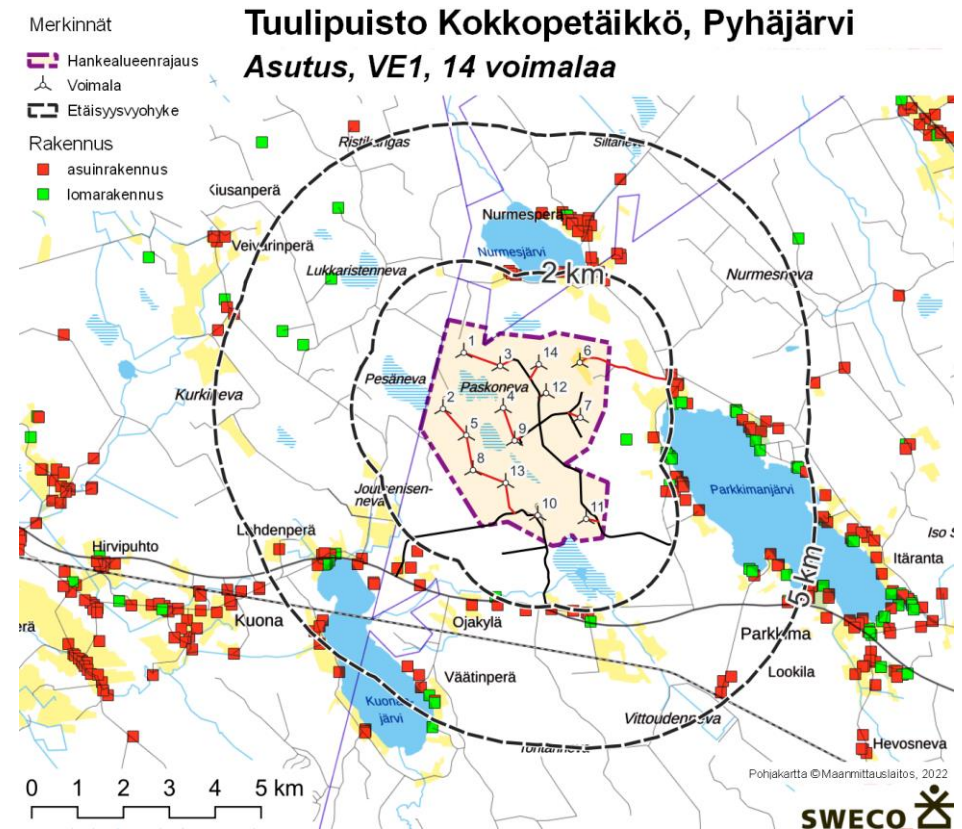
Suunnittelualue on nykyisin pääosin metsätalouskäytössä olevaa aluetta. Alue on pinta-alaltaan noin 1400 hehtaaria. Alueella ei sijaitse asutusta tai loma-asutusta. Viereisessä kuvassa on esitetty suunnittelualueen sijainti suhteessa asutukseen. Kuvassa esitetty voimalasijoittelu on suuremman vaihtoehdon (VE 1) mukainen. Etäisyysvyöhyke (2 km) kuvaa etäisyyttä voimalapaikoista.

Hankealueella ei sijaitse luonnonsuojelualueita. Lähin Natura-2000 verkoston alue on hankealueen pohjoispuolella, voimaloista noin 3 kilometrin etäisyydellä sijaitseva Nurmesjärvi (FI1101802, SPA). Suunnittelualueen eteläpuolella alueeseen rajautuu Paskoneva-Mullikonneva, joka on maakuntakaavan LUO-1-alue (luonnon monimuotoisuuden kannalta tärkeä suoalue).

Alueen välittömään läheisyyteen ei sijoitu arvokkaita maisema-alueita. Pyhäjärven ja naapurikuntien alueilla maisema-alueita sijaitsee useita. Alle 10 km etäisyydellä suunnittelualueesta sijaitsevat maakunnallisesti arvokkaat maisema-alueet Haapapuron kulttuurimaisema Pyhäjokivarressa ja Jokikylän – Ruhka-perän jokimaisemat. Lähistöllä sijaitsee kaksi maakunnallisesti arvokasta rakennetun kulttuuriympäristön kohdetta: Löytölän pölkkynavetta Nurmesjärven etelärannalla noin 1,3 km etäisyydellä ja Nyppylä Parkkimanjärven koillisrannalla lähimmillään noin 3,4 kilometrin etäisyydellä suunnittelualueelta. Suunnittelualueella tunnetaan kaksi kiinteää muinaisjäännöstä: tervahaudat Vittoudenkankaalla (1000037676) ja Mullikonkaarrolla (1000037675).

Alue ei sijoitu luokitellulle pohjavesialueelle. Maaperältään alue on pääosin pak-sua turvekerrosta, sekalajitteista maalajia ja kalliopaljastumia.

Suunnittelualueen virkistyskäyttö koostuu normaalista metsäalueen käytöstä sekä metsästyksestä.



Kuva 2. Lähialueen asunnot ja loma-asunnot sekä niiden sijainti suhteessa suunnittelualueeseen ja vaihtoehdon 1 mukaisiin alustaviin voimalapaikkoihin.

3.2 Suunnittelutilanne

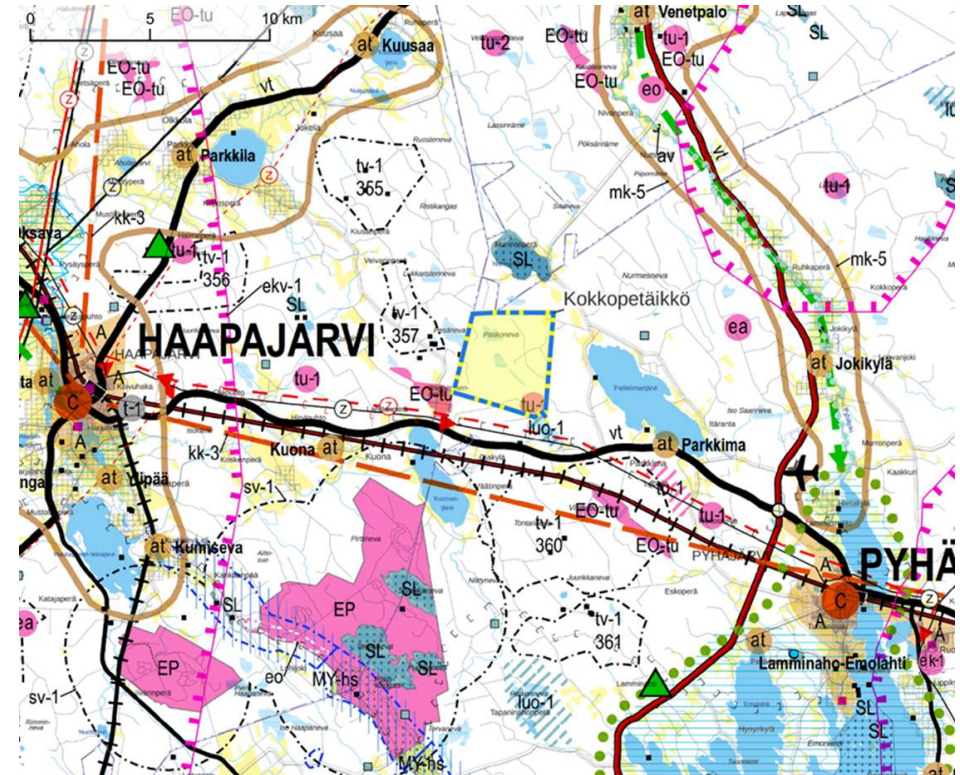
Alueella on voimassa Pohjois-Pohjanmaan maakuntakaavat. Maakuntakaava on uudistettu vaiheittain: 1. vaihemaakuntakaava on vahvistettu 23.11.2015 (lainvoimainen 3.3.2017), 2. vaihemaakuntakaava on hyväksytty maakuntavaltuustossa 7.12.2016 (lainvoimainen 2.2.2017) ja 3. vaihemaakuntakaava on hyväksytty 11.6.2018 (lainvoimainen 21.1.2022). Tuulivoimatuotantoa on tarkasteltu 1. ja 3. vaihemaakuntakaavoissa.

Voimassa olevassa maakuntakaavassa (ote oikealla) suunnittelualueelle ei ole osoitettu merkintöjä lukuun ottamatta kaakkoisreunaan sijoittuvaa turvetuotantoaluetta (tu-1). Suunnittelualueen läheisyyteen sen länsipuolelle on osoitettu tuulivoimaloiden alue (tv-1).

Pohjois-Pohjanmaan energia- ja ilmastovaihemaakuntakaavan laatiminen on käynnistetty 11.10.2021. Kaavassa tarkastellaan yhtenä teemana tuulivoimaa.

Alueella ei ole voimassa oleva yleis- tai asemakaavaa. Suunnittelualue rajautuu länsiosastaan voimassa olevan Välikankaan tuulivoimapuiston yleiskaava-alueeseen. Toiseksi lähin voimassa oleva yleiskaava on noin viisi kilometriä suunnittelualueen eteläpuolelle sijoittuva Murtomäen tuulivoimapuisto yleiskaava. Lähimmät asemakaavat sijoittuvat Pyhjärven ja Haapajärven keskustaajamien alueille.

Lähialueella on vireillä useita tuulivoimaan liittyviä yleiskaavahankkeita. Lähi-alueen hankkeet ja voimassa olevat kaavat on esitetty sivun 4 kuvassa 1.



Kuva 3. Ote voimassa olevien maakuntakaavojen yhdistelmästä (Pohjois-Pohjanmaan liitto). Keltaisella on esitetty suunnittelualueen likimääräinen sijainti.

4. Osallistuminen

4.1 Osalliset

Maankäyttö- ja rakennuslain 62 § mukaan kaavoitukseen osallisia ovat alueen maanomistajat ja ne, joiden asumiseen, työntekoon tai muihin oloihin kaava saattaa huomattavasti vaikuttaa. Lisäksi osallisia ovat viranomaiset ja yhteisöt, joiden toimialaa suunnittelussa käsitellään. Osallisilla on mahdollisuus osallistua kaavan valmisteluun, arvioida kaavan vaikutuksia ja lausua, kirjallisesti tai suullisesti, mielipiteensä asiasta. Kaavan keskeiset osalliset on kuvattu viereisessä taulukossa.

Yleiskaava- ja YVA-menettelyprosessi toteutetaan tiiviissä yhteistyössä eri viranomaisten kanssa. YVA-menettelyyn liittyen on perustettu myös seurantar ryhmä, joka kokoontuu vähintään kaksi kertaa prosessin aikana.

4.2 Miten suunnitteluun voi osallistua?

Osalliset voivat jättää mielipiteitä OAS-/YVA-suunnitelmavaiheessa sekä kaavan valmistelu-/YVA-selostusvaiheessa. Kaavaehdotusvaiheessa on mahdollista jättää muistutuksia. Aineistoihin voi tutustua Pyhäjärven kaupungin virallisella ilmoitustaululla, kaupungin verkkosivuilla osoitteessa <https://www.pyhajarvi.fi/fi/kaavamuuokset> ja Ympäristöhallinnon -verkkosivuilla osoitteessa: <https://www.ymparisto.fi/kokkopetaikontuulivoimahankeYVA>.

Suunnitteluun voi osallistua myös yleisötilaisuuksissa. OAS-/YVA-suunnitelmavaiheessa yleisötilaisuus järjestetään webinarina (Teams). Kaavan valmistelu-/YVA-suunnitelmavaiheessa yleisötilaisuus järjestetään joko webinarina tai lähitapaamisena. Hankkeeseen liittyen toteutetaan lisäksi asukaskysely.

Kaupungin viranhaltijoiden, hankkeesta vastaavaan ja kaava/YVA-menettelyä laativaan konsulttiin on mahdollista olla yhteydessä koko suunnitteluprosessin ajan. Yhteystiedot löytyvät tämän osallistumis- ja arviointisuunnitelman lopusta.

Yleiskaavan keskeisiä osallisia ovat ainakin seuraavat tahot:

- **Maanomistajat**
- **Ne, joiden asumiseen, työntekoon tai muihin oloihin kaava saattaa huomattavasti vaikuttaa:**
 - Kaavan vaikutusalueen asukkaat ja loma-asukkaat sekä vuokralaiset
 - Yritykset (mm. matkailuyritykset) ja niiden työntekijät
 - Laitokset ja niiden käyttäjät
 - Elinkeinojen harjoittajat
- **Viranomaiset ja hankkeessa niihin verrattavat yritykset ja keskeiset yhteisöt:**
 - Pohjois-Pohjanmaan ELY-keskus
 - Pohjois-Pohjanmaan museo
 - Pohjois-Pohjanmaan liitto
 - Pohjois-Suomen AVI
 - Naapurikunnat (mm. Haapajärvi, Kärsämäki)
 - Peruspalvelukuntayhtymä Selänne
 - Puolustusvoimat
 - Metsähallitus
 - Suomen metsäkeskus
 - Jokilaaksojen pelastuslaitos
 - Liikenne- ja viestintävirasto Traficom
 - Suomen Turvallisuusverkko Oy (STUVE)
 - Luonnonvarakeskus LUKE
 - Fingrid Oyj
 - Elenia Oy
 - PyhäNet OY
 - MTK Pyhäjärvi
- **Yhteisöt, joiden toimialaa suunnittelussa käsitellään:**
 - Vaikutusalueen kyläyhdistykset
 - Vaikutusalueen riistanhoitoyhdistykset ja metsästysseurat
 - Yrittäjäyhdistykset
 - Luonnonsuojelupiirit (Pohjois-Suomenselkä, Pohjois-Pohjanmaa)
 - Pohjois-Pohjanmaan lintutieteellinen yhdistys ry, Birdlife Keski-Pohjanmaa
 - Vaikutusalueen metsänhoitoyhdistykset
 - Tiekunnat
 - Teleoperaattorit

5. Vaikutusten arviointi

Maankäyttö- ja rakennuslain (9 §) mukaan kaavan tulee perustua kaavan merkittävät vaikutukset arvioivaan suunnitteluun ja sen edellyttämiin tutkimuksiin ja selvityksiin. Kaavan vaikutuksia selvittäessä otetaan huomioon kaavan tehtävä ja tarkoitus.

Kaavaa laadittaessa selvitetään tarpeellisessa määrin suunnitelman ja tarkasteltavien vaihtoehtojen toteuttamisen ympäristövaikutukset, mukaan lukien yhdyskuntataloudelliset, sosiaaliset, kulttuuriset ja muut vaikutukset. Selvitykset tehdään koko siltä alueelta, jolla kaavalla voidaan arvioida olevan olennaisia vaikutuksia.

Maankäyttö- ja rakennusasetuksen (1 §) mukaan maankäyttö- ja rakennuslaissa tarkoitettuja kaavan vaikutuksia selvittäessä otetaan huomioon aikaisemmin tehdyt selvitykset sekä muut selvitysten tarpeellisuuteen vaikuttavat seikat. Selvitysten on annettava riittävät tiedot, jotta voidaan arvioida suunnitelman toteuttamisen merkittävät välittömät ja välilliset vaikutukset:

- 1) ihmisten elinoloihin ja elinympäristöön;
- 2) maa- ja kallioperään, veteen, ilmaan ja ilmastoon;
- 3) kasvi- ja eläinlajeihin, luonnon monimuotoisuuteen ja luonnonvaroihin;
- 4) alue- ja yhdyskuntarakenteeseen, yhdyskunta- ja energiatalouteen sekä liikenteeseen;
- 5) kaupunkikuvaan, maisemaan, kulttuuriperintöön ja rakennettuun ympäristöön;
- 6) elinkeinoelämän toimivan kilpailun kehittymiseen.

Hankkeessa ympäristövaikutusten arviointimenettely toteutetaan yleiskaavotuksen yhteydessä (yhteismenettely). Yleiskaavan vaikutusten arviointi perustuu pääosin YVA-menettelyn tuloksiin. Laadittavien selvityksien sisältö on kuvattu tarkemmin hankkeen ympäristövaikutusten arviointisuunnitelmassa. YVA-menettelyssä arvioidaan myös hankkeen sähkönsiirtoyhteyksien vaikutukset.

Natura-alueeseen kohdistuvat vaikutukset arvioidaan luonnonsuojelulain mukaisesti.

Hankkeeseen liittyen tehdään seuraavat selvitykset:

- Luonto:
 - Kasvillisuus ja luontotyyppiselvitys
 - Linnustonselvitykset
 - Pesimälinnustonselvitys
 - Muuttolinnusto
 - Päiväpetolintutarkkailu
 - Metsäkanalintujen soidinpaikat
 - Pöllöselvitys
 - Eläimistöön liittyvät selvitykset
 - Nisäkkäiden lumijälkilaskenta
 - Törmäysmallinnus
 - EU:n luontodirektiivin liitteen IV (a) mukaisen lajiston selvitykset
 - Lepakoiden detektoriselvitys
 - Liito-orava
 - Viitasammakko
 - Natura-arvioinnin tarveharkinta
- Maisema- ja kulttuuriympäristö:
 - Havainnekuvat
 - Näkyvyysanalyysit
 - Arkeologinen selvitys
- Sidosryhmä-/asukaskysely
- Melu- ja varjostus selvitys
- Sähkönsiirron (maakaapeloinnin) ympäristöselvitys

6. Suunnittelun vaiheet

Osallisten osallistumismahdollisuudet eri vaiheissa ja suunnitteluprosessin alustava aikataulu on esitetty alla olevassa kaavioissa. Aikataulua tarkennetaan tarvittaessa suunnittelun edetessä.

Aloitusvaihe 10/2021-3/2022

- Kaavan vireilletulo
- OAS ja YVA-suunnitelma asetetaan nähtäville (vähintään 30 vrk) helmi-maalikuussa 2022 > **osalliset voivat jättää mielipiteitä**
- Järjestetään esittely- ja keskustelutilaisuus

Valmisteluvaihe 3/2022-1/2023

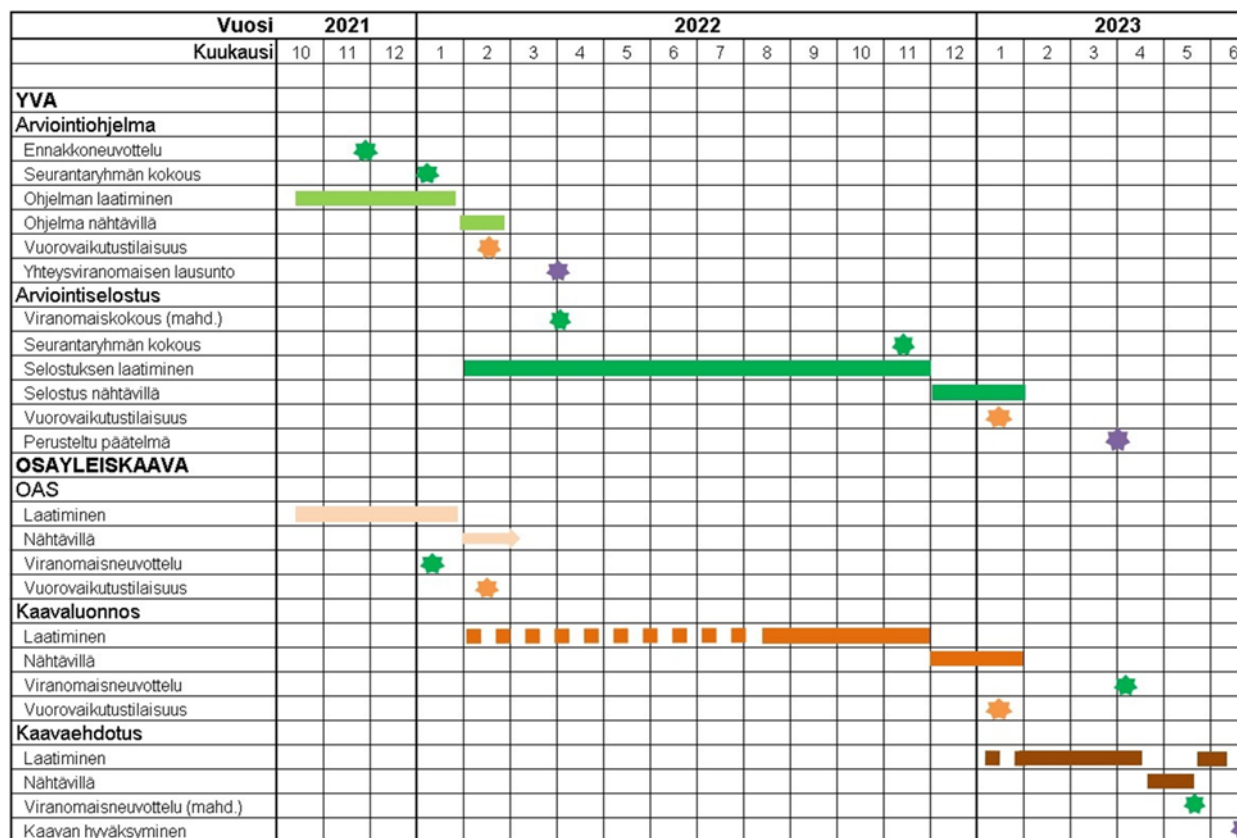
- Kaavaluonnoksen ja YVA-selostuksen valmistelu
- Kaavaluonnoksen ja YVA-selostuksen nähtäville asettaminen (vähintään 30 vrk) vuodenvaiheessa 2022-2023 > **osalliset voivat jättää mielipiteitä**
- Järjestetään esittely- ja keskustelutilaisuus

Ehdotusvaihe 1-6/2023

- Yhteysviranomaisen perusteltu päätelmä YVA-selostuksesta keväällä 2023
- Saatu palaute huomioidaan kaavaehdotuksen valmistelussa
- Kaavaehdotus nähtäville (vähintään 30 vrk) loppukevällä 2023 > **osalliset voivat jättää muistutuksia**

Hyväksymiskäsittely 6/2023

- Ehdotusvaiheen palautteen käsittely ja vastineet
- Mikäli merkittäviä muutostarpeita ei ilmene, kaava etenee kaupungin hyväksymiskäsittelyyn
- Kaupunginvaltuuston päätöksestä on 30 vrk valitusaika



Yhteystiedot ja tiedottaminen

Kaavoituksesta vastaava:

Pyhjärven kaupunki
Sami Laukkanen
tekninen johtaja
p. 044 445 7684
sami.laukkanen@pyhajarvi.fi

Kaavaa laativa konsultti:

Sweco Infra & Rail Oy
Iikka Ranta
arkkitehti
p. 040 763 0161
iikka.ranta@sweco.fi

YVA-menettelyn konsultti:

Sweco Infra & Rail Oy
Pekka Lähde
ympäristöasiantuntija
p. 050 329 4346
pekka.lahde@sweco.fi

Hankkeesta vastaava:

Infinergies Finland Oy
Projektisuunnittelijat
Annika Reichel
p. 041 315 5384
Sirku Kosamo
044 972 3443
etunimi.sukunimi@infinergies.com

Palaute kuulemisten yhteydessä:

Sähköisesti pyhajarvi@pyhajarvi.fi

tai postiosoitteeseen

Pyhjärven kaupunki
Ollintie 26
86800 Pyhäsalmi

Kuulutukset julkaistaan:

- Pyhjärven kaupungin virallisella ilmoitustaululla ja sähköisesti: <https://www.pyhajarvi.fi/> →kuulutukset
- Ympäristöhallinnon internet-sivuilla osoitteessa: <https://www.ymparisto.fi/kokkopetaikontuulivoimahankeYVA> (YVA-menettelyä koskevissa vaiheissa)
- Seuraavissa paikallislehdissä: Selänne ja Pyhjärven Sanomat

Suunnitteluaineistoon voi tutustua: <https://www.pyhajarvi.fi/kaavamuutokset>

