

VUOHTO-NIINIMÄKI KYLÄSUUNNITELMA

PYHÄJÄRVI

Vuoto-Niinimäki kyläyhdistys ry

01.09.2018



SISÄLLYSLUETTELO	sivu
1. KYLÄN HISTORIA	3
2. KYLÄN KUVAUS	4
2.1. KYLÄN VÄESTÖ JA ELINKEINOT	4
2.2. KYLÄLLÄ TOIMIVAT YRITYKSET	5
2.3. KYLÄLLÄ TOIMIVAT YHDISTYKSET	5
3. KYLÄKYSelyn TULOKSET	5
3.1. KYLÄN VAHVUUDET	6
3.2. KYLÄN HEIKKOUEDET	6
3.3. VAPAA-AJAN ASUKKAIDEN MIELIPITEITÄ JA TOIVEITA	6
4. KYLÄN KEHITTÄMINEN JA KYLÄTOIMINTA	7
VALOKUVIA	9-10
KARTTA JA OHJEET	11



Vuohto - Niinimäki kyläyhdistys on päivittänyt kyläsuunnitelman keväällä 2017 tehdyn kyläkyselyn pohjalta.

1.KYLÄN HISTORIA

Ihmiskäden jälki alkoi näkyä kylämme alueella jo 1500 luvulla. Tuolloin kulki karjalaisten verotustie Pohjanmaalle kylämme läpi. Samoihin aikoihin Hollolan pitäjän jämsäläiset pitivät myös Pyhäjärven itäpuolta reviiriinsä kuuluvana metsästysmaana ja savolaiset laajensivat kaskimaitaan. Pysyvä asutus alkoi levitä kylällemme jo 1500 luvun puolivälin jälkeen seuraavasti:

Kinnula Rno:7 v 1564	Pesola Rno:14 v 1569	Rönkkö Rno:6 v 1572
Liuska Rno:10 v 1580	Räty Rno:2 v 1595	Töysmäki Rno:20 ja Utti Rno:18 v 1635
Ahola Rno:23 v 1648	Loutemäki Rno:13 v 1649	Kokkonen Rno:13 v 1676
Kanala Rno:19 v 1688	Mäenpää Rno:35 v 1695	Lehtomäki Rno:25 v 1695
Vuohtoniemi Rno:38 v 1696		

Kylätoiminta

Vuohto- Niinimäen kyläyhdistyksen toiminnan alkuun ja toiminnan tarpeellisuuteen antoi varsinaisen sysäyksen Pyhäjärven valtuuston v 1979 tekemä Vuohtomäen koulun lakkauttamispäätös. Tätä eivät kyläläiset ymmärtäneet, sillä olihan vasta muutama vuosi sitten yhdistetty Niinimäen koulupiiri Vuohtomäkeen. Kyläläiset ryhtyivät yksissä tuumin taistelemaan koulunsa puolesta.

Pidettiin joukkokokouksia ja mietittiin mitä voitaisiin tehdä. Yritettiin vaikuttaa kuntalaisiin ja kunnan päättäjiin mm. useilla yleisönosaston lehtikirjoituksilla, mutta mikään ei auttanut. Valtuuston päätös oli, että Vuohtomäen koulun ovet eivät aukene, vaan koululaiset kuljetetaan keskustasta pois Haapamäen kouluun.

Taistelu oman koulun puolesta oli otettu niin vakavasti, että oppilaiden vanhemmat eivät hyväksyneet siirtoa Haapamäkeen, vaan yhteiskokouksessa päätettiin jatkaa Vuohtomäen koulua yksityisenä kyläläisten voimin. Tämä toiminta ylitti jo tuona aikana uutiskynnyksen valtakunnan TV kanavalla ja kylän koulusta nähtiin ohjelma TV:ssä.

Koulu jatkui koko syyslukukauden kyläläisten ylläpitämänä ja vielä hiihtolomaan saakka, jonka jälkeen neuvottelut kunnan kanssa tuottivat tuloksen ja koulupiiri yhdistettiin Haapamäkeen, mutta itse koulurakennus luvattiin säilyttää edelleen kyläläisten käytössä.

Taistelu koulun säilyttämisen puolesta oli hyvää harjoittelua kyläyhdistyksen toiminnan aktivoimiseksi ja näytöksi yhteistoiminnan voimasta. Koulutaistelun aikaan toimittiin pienviljelijäyhdistyksen nimissä.

Vuonna 1982 perustettiin vapaamuotoinen kylätoimikunta huolehtimaan kylämme kehityksestä. Kyläyhdistys rekisteröitiin v 1998 ja on toiminut vireästi. Kyläkyselyssä v. 2003 ja jo sitä aiemmin Kyläluuta-kierroksen vastauksissa näkyi kiinnostus näkötorin rakentamiseen, joka toteutui Leader-rahoituksen tukemana v. 2004-2005.

Samoin kyläkirjahanke polkaistiin käyntiin v. 2005 yhdessä Haapamäen ja Rannankylän kanssa ja se julkaistiin kesällä v. 2009. Palaute on ollut erittäin hyvää.

Kaupungin myytyä koulurakennuksen omistaja vuokraa sitä kansalaisopistolle. Koululla toimii edelleen virkeänä kansalaisopiston käsityöpiiri lähinnä kudontapiirinä.

2. KYLÄN KUVAUS

Kylä sijaitsee Pyhäjärven itäpuolella rajoittuen Kiuruveteen . Kylään kuuluu Hirvimäki, Kumpumäki, Niinimäki, Vuotomäki ja Vuotoniemi.

Kylällä on paikoin lehtomainen kasvillisuus, kylän ilmasto on ollut kautta aikojen edullinen ympäröiviin alueisiin verrattuna. Kylällä on kasvanut niini-puita, josta juontaa myös nimi Niinimäki.

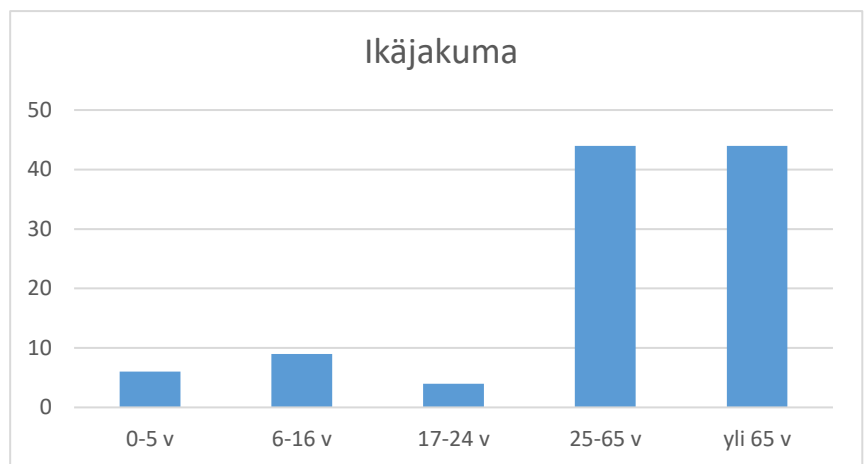
Kylän korkein paikka Kankimäki on 215 m meren pinnan yläpuolella. Ko.paikalla sijaitsee yli 20 m korkea näköalatorni.

2.1. KYLÄN VÄESTÖ JA ELINKEINOT

Kylän 52 savussa asuu 107 kyläläistä huhtikuussa 2017.

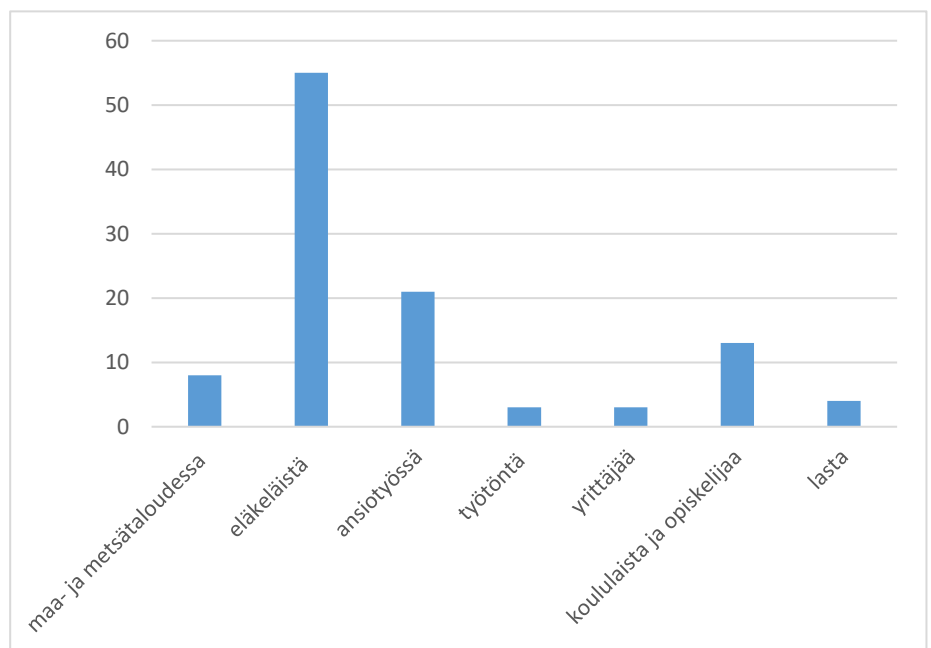
Kylän ikäjakauma on seuraava kylätoimikunnan laskennan mukaan.

0-5 v	6
6-16 v	9
17-24 v	4
25-65 v	44
yli 65 v	44



Kylällä on seuraava toimeentulojakauma:

8 maa- ja metsätaloudessa
55 eläkeläistä
21 ansiotyössä
3 työtöntä
3 yrittäjää
13 koululaista ja opiskelijaa
4 lasta



2.2. KYLÄLLÄ TOIMIVAT YRITYKSET

Kylällä toimii mm. seuraavat yritykset:

Raili Ainasoja	Kuivakukka Ainasoja
Kalevi Lehtomäki	Pyhäjärven Metsäkone Ky
Harry Pönkkö	Kiinteistöhuolto Harry Pönkkö
Janne Montonen	M-Solutions Oy
Kari ja Liisa Montonen	Lomamökkien vuokrausta
Juha Jämsä	JuhaMatic Oy
Marika Korkiakoski	Kampaamo Marika
Juha Kärkkäinen	Kanasen Tila Oy
Ari Varis	Kumpulan tila

2.3. KYLÄLLÄ TOIMIVAT YHDISTYKSET

Vuohtomäen pienviljelijäyhdistys ry

Vuohto - Erä ry

Niinimäen Korpiveikot ry

Vuohto - Niinimäen kyläyhdistys ry

Alueellamme toimii useita tiekuntia, jotka hallinnoivat alueen laajaa metsäautotieverkostoa.

3. KYLÄKYSelyn TULOKSET

Kyläkyselyn vastausprosentti on 35,0 % (kyläläiset 40,4% ja kesäasukkaat 33,8 %)

Linkit: [Kyläkysely, vakituiset asukkaat](#)
[Kyläkysely, vapaa-ajan asukkaat](#)

3.1. VAHVUUDET

Kylän vahvuusiksi asukkaat kokevat seuraavia seikkoja:

- Vanha kulttuurimaisema, vahvaa maa- ja metsätalousaluetta
- Kylä on rauhallinen ja turvallinen asuinpaikka, hyvä sijainti ja riittävästi väljyyttä asua.
- Mukava paikka asua, kyläläiset tuntevat hyvin toisensa, hyvä sopu ja toimiva ydinjoukko.
- Kyläkoulu Rannankylässä
- Valokuituverkko rakennettu alueelle v, 2016.
- Luonnonkaunis paikka, luonto, upeat näköalat.
- Vuohtomäen näkötorni ja kota makkaranpaistoon Kankimäellä (Kts. kartta, viimeinen sivu)
- Luontopolku Ukkopetäjälle (Kts. kartta, viimeinen sivu)
- Vuohto-Erän maja Ihalassa (os. Mäenpääntie 2 86800 Pyhäsalmi)
- Niinimäen Siimes kylän kokoontumispaikkana.
(os. Niinimäentie 573 86800 Pyhäsalmi)
- Ympärivuotinen hirvenhiihto/hiihtoharrastus ja ampumarata Niinimäen Siimeksessä

- Järven läheisyys
- Kota ja venevalkama Petäjikkörannalla (Kts. kartta, viimeinen sivu)
- Voimakas yrittäjäyys
- Kylälle on muuttanut nuoria lapsiperheitä.
- Kylällä on omat **kotisivut**: <https://sites.google.com/site/vuohtoninimaki/>

3.2.HEIKKOUEDET

- Palvelut ja harrastukset ovat kaukana.
- Kulkuyhteydet
- Ikärakenne
- Nuorten osallistuminen kylän yhteiseen toimintaan on vielä vähäistä.
- Uhkakuvana nähdään kaivoksen lakkaaminen / työpaikkojen väheneminen.

3.3 VAPAA- AJAN ASUKKAIDEN MIELIPITEITÄ JA TOIVEITA

Kylällä viihdytään kyselyn mukaan hyvin.

Ote kyläkyselystä:

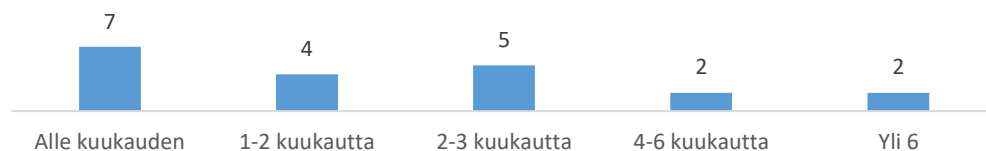


Vapaa-ajan asukkaat toivoivat paljon samoja asioita ja palveluja kuin vakituiset asukkaat.

Kylärengin palvelut kiinnostavat: auraus, polttopuun teko ja ruohonleikkuu.

Toivomuksena on vesipiste ja vesijohto Olinniemen tien varteen.

K3) Kuinka monta kuukautta vuodessa asutte vapaa-ajan asunnolla?



Kysymykseen ”Haluatko muuttaa pysyvästi asumaan kylälle elämäntilanteesi niin salliessa?” kahdeksan vapaa-ajan asukasta 19:stä vastasi myöntävästi.

4. KYLÄN KEHITTÄMINEN JA KYLÄTOIMINTA

Ykkösasiana on turvata Rannan koulun säilyminen.

Kirjastoauton palvelut ja kansalaisopiston toiminta kylällä turvattava.

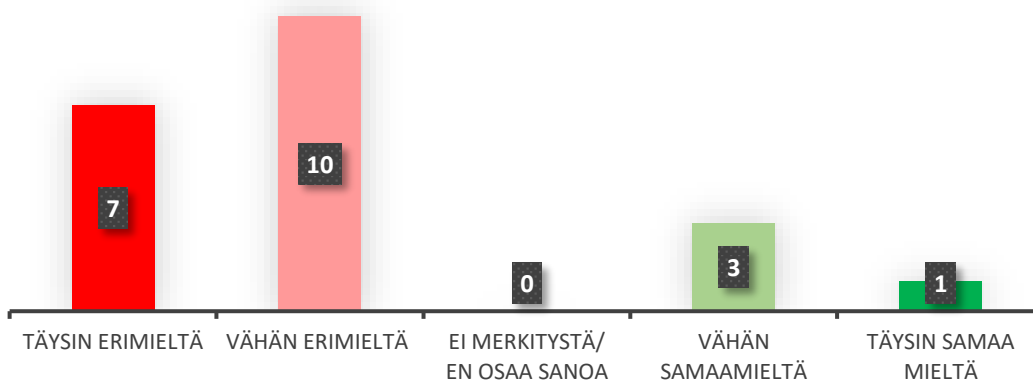
Palvelujen ja asiointikykytyksen kehittäminen.

Markkinoidaan tontteja uusille asukkaille, tonttipörssi kotisivuilla.

Teiden kunnossapidosta huolehdittava kaikkina vuodenaikoina.

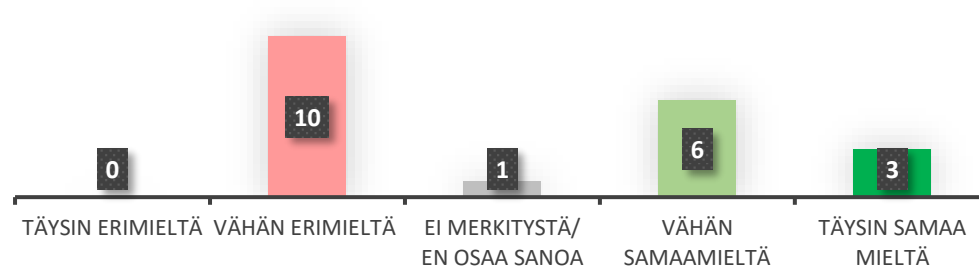
Vakinaiset asukkaat:

7.1 Tiet ovat hyvässä kunnossa



Vapaa-ajan asukkaat:

7.1 Tiet ovat hyvässä kunnossa



Viihtyvyyteen vaikuttaisi myös kylässä käynnin lisääminen, yhteisen hyvän ja naapurien kanssakäymisen edistäminen. Varsinkin liikuntarajoitteiset ja kylän vanhimmat olisi syytä huomioida enemmän. Yhteistyö VIVA- eli Virtaa vapaaehtoisuudesta-hankkeen kanssa. Kylällä toimii Ukkoakkapiiri, joka kokoontuu kerran kuukaudessa, kts. kotisivut.

<https://sites.google.com/site/vuohtoniinimaki/tapahtumia>

Kyläkuva pidetään siistinä esim. jokakeväiset siivoustalkoot tornilla ja teiden varsilla.

Tavoitteena kylän ensimmäisen tiedetyn asuinpaikan merkkäminen muistomerkillä.

Järjestetään edelleen yhteisiä retkiä ja tapahtumia esim. näkötorilla, hiihtokilpailut, rantailta, ulkoilutapahtumat, pikkujoulut ym.

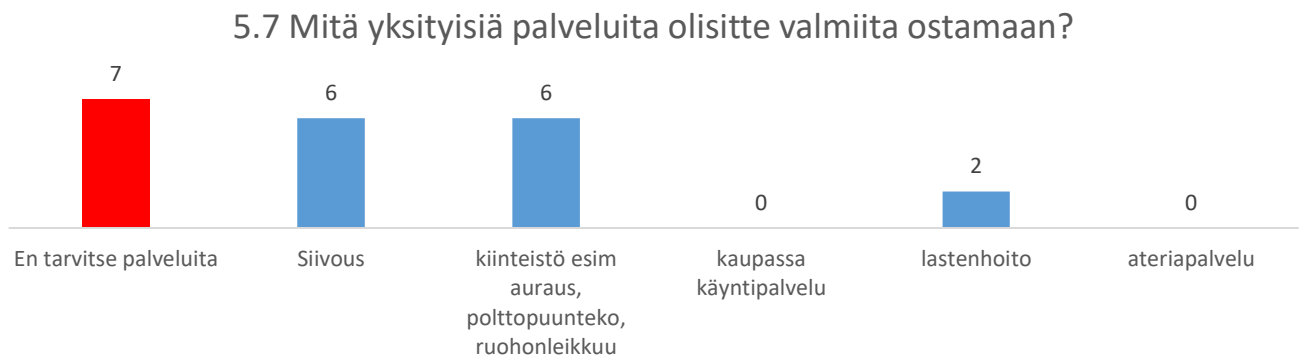
Siimeksen ladun ylläpito Niinimäen Korpiveikkojen kanssa.

Ukkopetäjän luontopolun ja Petäjikkörannan grillikodan kunnossa pitäminen.

Kylien välisen yhteistyön lisääminen lisäksi osaltaan viihtyvyyttä kylällä, kanavina esimerkiksi kyläneuvosto, VIVA-hanke, urheiluseurat.

Kyläkyselyn mukaan asukkaat toivovat kylärengin palkkaamista esim. yhdessä naapurikylien kanssa:

Vakituiset asukkaat:



Vapaa-ajan asukkaat:



Kyläyhdistyksen toiminnasta tiedottaminen: Pyhäjärven Sanomat ja kylän kotisivut:

<https://sites.google.com/site/vuohtoniinimaki/home>

Linkit kyläkyselyn tuloksiin:

Vakituiset asukkaat: [Kyläkysely, vakituiset asukkaat](#)

Vapaa-ajan asukkaat: [Kyläkysely, vapaa-ajan asukkaat](#)

Tervetuloa kylän toimintaan ja tapahtumiin!



Perinteisiä työtapoja opettelemassa:
Varpuluudan teko

Ja uusia: Älypuhelimet käytössä



Retki Ukkopetäjälle



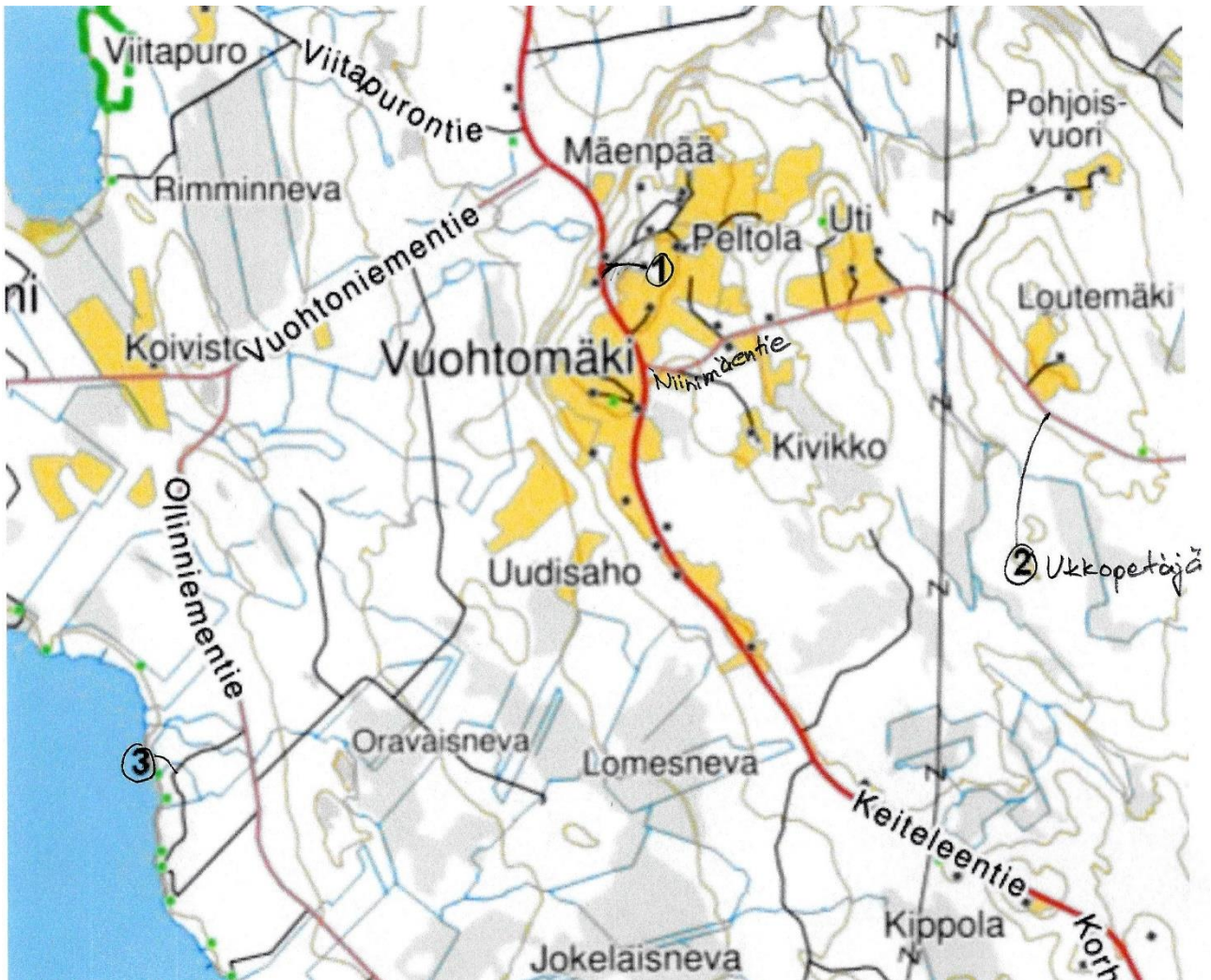
Poniajelulla pikkujoulussa



Pettäkkörannan ulkoilupäivä, kodassa nuotiolla, hoijakka ja lasten pilkkikilpailut



Kartta ja ohjeet



Numeroidut kohteet:

1. Näkötorni.
Keiteleentiellä tienviitta "Näköalatorni", siitä Mäenpäätietä muutama kymmenen metriä, siitä oikealle ylös kohti Telian mastoa.
2. Ukkopetäjä
Keiteleentieltä Niinimäelle päin n. 2,6 km. Tien oikealla puolella kyltti "Ukkopetäjä". Polkua reilu toista kilometriä.
3. Pettäeköranta = Petäjikköranta. Ollinniementiellä viitta Petäjikkörannantie, jota pitkin kohti rantaa ja lopussa oikealle, missä kota ja veneenlaskupaikka.