

# Pyhäjärvi 2021 ja 2022 Haapajärvi 2021

Itämaen tuulivoimapuiston sekä Itämäki–Haapajärvi -  
voimajohtolinjauksen arkeologinen inventointi 2021  
ja Itämaen hankealueen päivitysinventointi 2022



+

H.-P. Schulz 31.12.2021  
päivitysinventointi hankealueella H.-P. Schulz 27.8.2022  
> raporttiin 2022 lisättiin muuttuneet tiedot <



**KESKI-POHJANMAAN ARKEOLOGIAPALVELU**



## Tiivistelmä

Keski-Pohjanmaan Arkeologiapalvelu suoritti kesä- ja heinäkuussa 2021 arkeologisen inventoinnin Pyhäjärven Itämaen tuulivoimapuiston hankealueella. Alueen pinta-ala on noin 4867 ha. Inventoinnin piiriin kuului myös ulkoinen sähkönsiirtolinjaus Itämäki–Haapajärvi (VE1 A-C), kokonaispituus noin 37 km. Työn tilaajat ovat Neoen Renewables Finland Oy ja FCG Finnish Consulting Group Oy. Maastotyön tekivät FM/MA Hans-Peter Schulz, sekä FM Stephan Schulz (Gis-sovellukset maastossa), 29.-30.6 ja 12.-13.7.2021, yht. 6,5 henkilötyöpäivää.

Vuoden 2022 maastotyöt tehtiin 29.5.2022 (samat henkilöt) yht. 0,8 henkilötyöpäivä. Lisäinventoinnissa tarkistettiin 3 mahdollista tervahautaa sekä uuden layoutin sähköasemat ja niihin liittyvät sähkölinjaukset.

Hankealueelta tunnettiin ennen inventointia 2021 (**rajaus v. 2022**) 3 mahdollista muinaisjäännöstä (kaikki tervahautoja). Aivan hankealueen rajalla tai osin sen sisällä sijaitsee 5 tunnettua kiinteä muinaisjäännöstä, (**kohteet 5-9 ja 12, inventointi 2021**), yksi muu kohde sekä 1 mahdollinen muinaisjäännös (tervahauta); lisäksi hankealueen lähistöltä (< 1 km) tunnetaan ennestään 1 kiinteä muinaisjäännös (tervahauta) ja 1 muu kohde (kivilatomus). Ulkoisen sähkönsiirtolinjauksen läheisyyteen on muinaisjäännösrekisteriin merkitty 1 kiinteä muinaisjäännös, (tervahauta). Lisäksi linjan läheisyydestä (< 500 m) tunnetaan 3 kivistä löytöpaikkaa.

Inventoinnissa 2021 hankealueelta löytyi seitsemän uutta muinaisjäännöskohdetta (5 yksittäistä tervahautaa, sekä 2 kohdetta, joista tervahaudan lisäksi tavattiin muita rakenteita), ja 2 aiemmin tunnettua mahdollista muinaisjäännöstä tarkastettiin, ja ne varmistuivat muinaisjäännöksiksi (1 yksittäinen tervahauta, 1 kahdesta tervahaudasta ja muista rakenteista koostuva kohde). Lisäksi ulkoisen voimajohtolinjauksen varrelta tai lähistöltä kartoitettiin neljä uutta muinaisjäännöskohdetta (1 yksittäinen tervahauta, 2 tervahautakohdetta, joissa myös muita rakenteita, sekä 1 kahden tervahaudan kohde). Yksi mahdollinen muinaisjäännös hankealueella, ja yksi aivan hankealueen rajalla jäivät tarkastamatta, koska ne sijaitsevat läheisen sotilasalueen kulkukieltoalueella.

Päivysinventoinnissa kartoitettiin 2 uutta muinaisjäännöstä. Uuden layoutin myötä ei tullut vaikutusta mjohteisiin hankealueella.

Ulkoisen sähkönsiirtolinjauksen osalta osalta hankkeen toteutuksella voisi olla tämän hetken layouttietojen mukaan vaikutusta kahteen kohteeseen: linjaus VE1B kulkee kohteesta 16 25 m etelään ja kohde 18 sijaitse käytännössä (- 10 m) linjauksen VE1C alla.

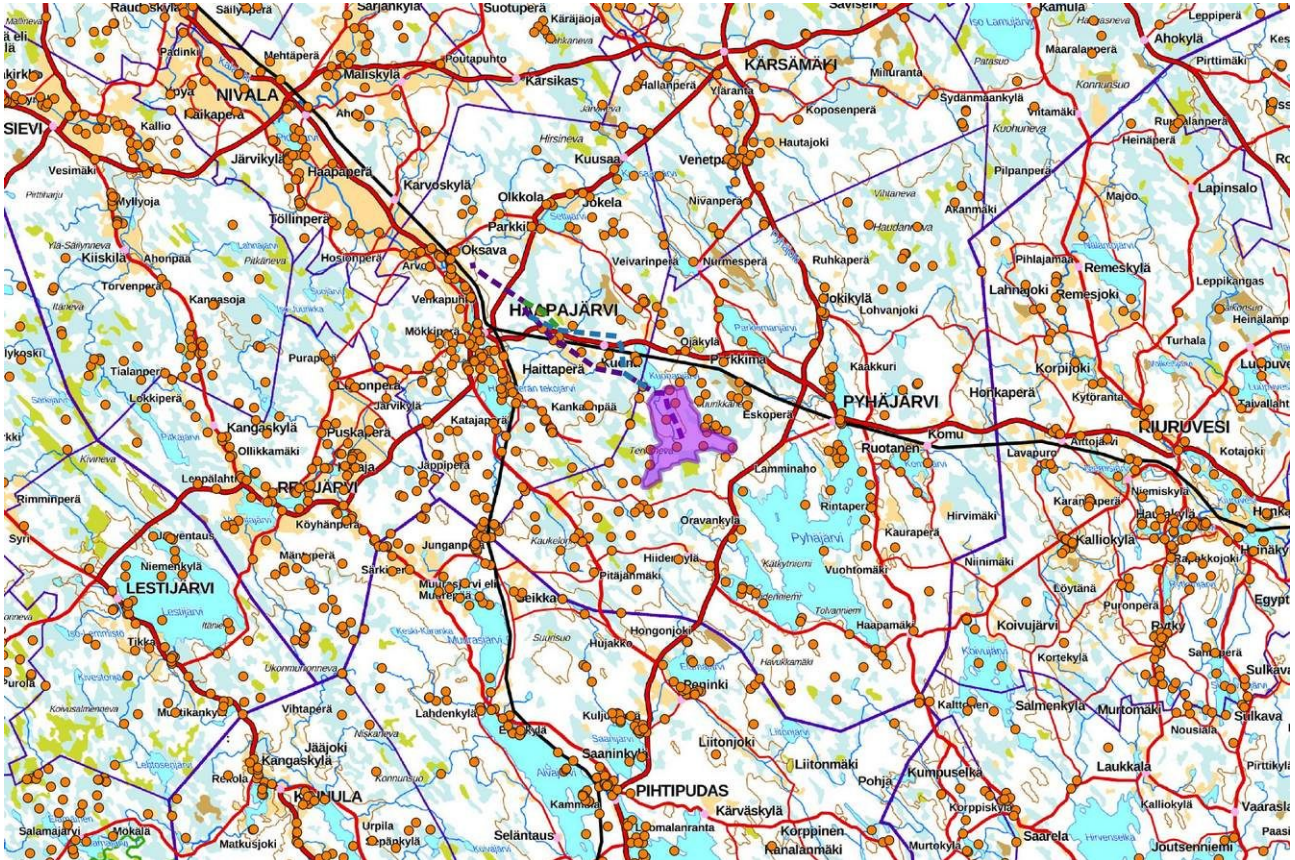
## Sisällysluettelo

1. Perustiedot.....	2
2. Lähtökohdat ja menetelmät.....	3
2.1. Esiselvitys.....	4
2.2. Maastoinventointimenetelmät.....	5
Kartat 5a,b 6a,b Mk noin 1:25 000.....	6
3. Maisema, topografia ja geologia.....	10
3.1. Valokuvat ja maastokuvaukset (kuvauspisteet kartalla 4, sivu 6).....	12
4. Alueen maankäytön historiaa.....	19
5. Tulokset.....	22
6. Kohdehakemisto.....	24
7. Kohdekuvaukset.....	25
8. Aineistoluettelo.....	48



## 1. Perustiedot

- Inventointialue:** Pyhäjärven Itämäen tuulivoimapuiston hankealueella, pinta-ala on noin 4867 ha ja ulkoinen sähkönsiirtolinjaus Itämäki–Haapajärvi (VE1 A-C), kokonaispituus noin 37 km. Työn tilaajat ovat. M
- Tilaaajat:** Neoen Renewables Finland Oy ja FCG Finnish Consulting Group Oy
- Hankeomistaja:** Neoen Renewables Finland Oy
- Inventoinnin laji:** osainventointi
- Kenttätyöaika:** 29.-30.6 ja 12.-13.7.2021, yht. 8,5 henkilötyöpäivää.  
29.5.2022, yht. 0,8 henkilötyöpäivää
- Karttanumerot:** TM35-lehtijako, Q4312R, Q4314L, Q4313L (mk 1:20000)  
vanha yleislehtijako, **2344** 07,10; **3321** 03,06; **3322** 04 (mk 1:20000)
- Korkeus:** n. 134 – 187 (tuulivoimapuiston hankealue; 105 - 163 m mpy ulkoinen voimalinja)
- Koordinaattijärjestelmä:** ETRS-TM35 FIN -tasokoordinaatio
- Kopio raportista:** Museoviraston arkisto, Pohjois-Pohjanmaan museo (digitaalinen kopio)
- Aiemmat löydöt:** -
- Inventointilöydöt:** -
- Aiemmat tutkimukset:** Aarne Europaeus tarkastus 1909 (Järvikuona, mj-t 69010051)  
Markku Mäki vuoti inventointi 1992 (Haapajärvi)  
Mika Sarkkinen inventointi 1995 (Pyhäjärvi)  
Mika Sarkkinen inventointi 2001 (Pyhäjärvi (O.I) 2001. Kertomus matkailuhankkeisiin liittyvien muinaisjäännösten inventoinnista)  
Niko Latvakoski inventointi 2010 (Haapajärvi)  
J. Itäpalo ja H.-P. Schulz inventointi 2014 Pyhäjärven Murtomäen tuulivoimapuiston, ulkoisen voimajohtolinjauksen ja sähköaseman alue  
H.-P. Schulz inventointi 2021 - Haapajärvi Koivuhaan sähköasema – Pyhäjärvi  
Ruotanen 110 kV voimajohtolinjaus



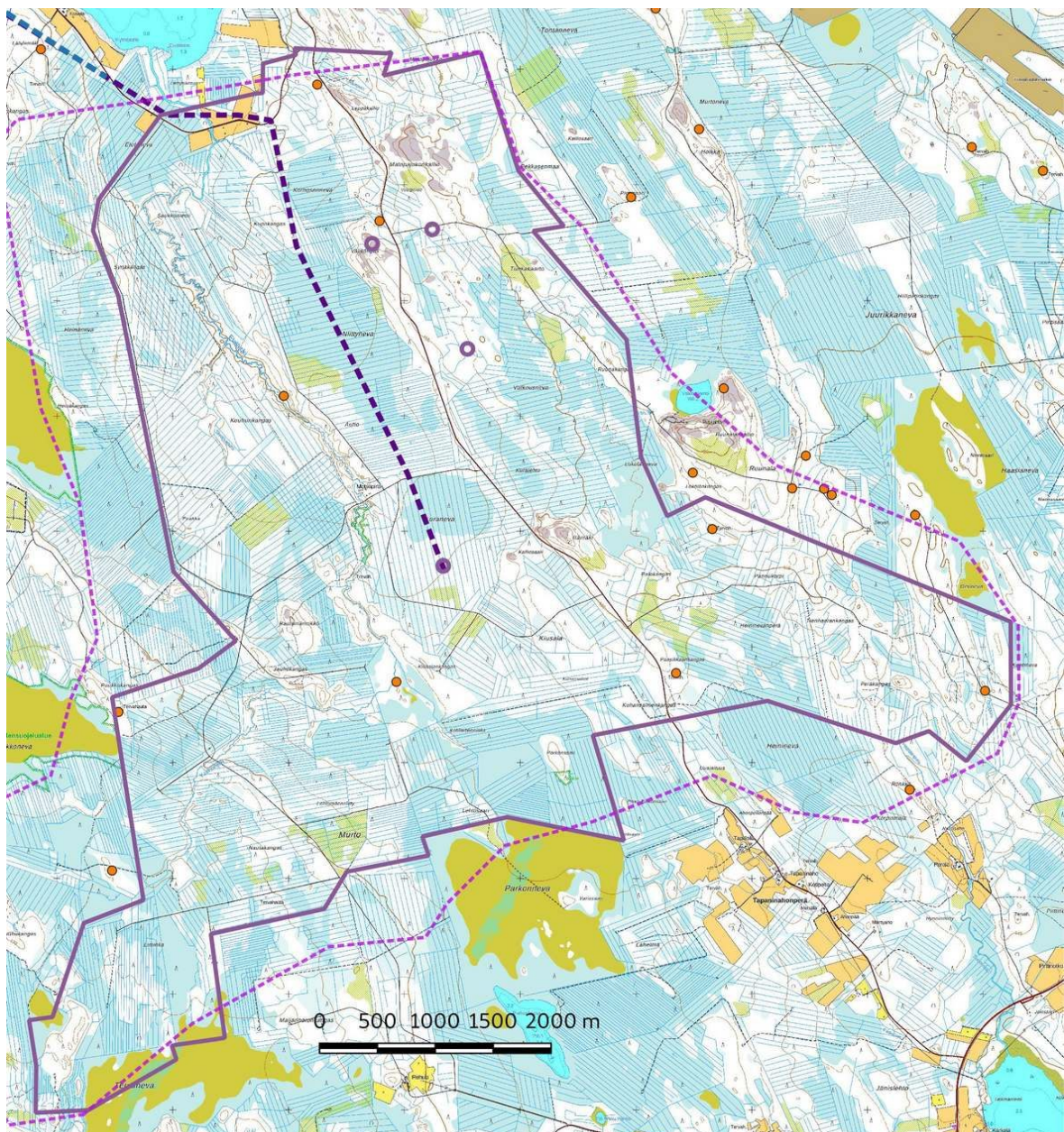
Kartta 1. Hankealue vaaleanviolettinä, voimajohtolinjaus – vaihtoehdot merkitty erivärisillä viivoilla.. Muinaisjäännösrekisteriin tallennetut kohteet oranssinä pisteinä. Maanmittauslaitoksen maastokarttarasteri 1:500 000, 8/2022.



## 2. Lähtökohdat ja menetelmät

Pyhäjärven länsiosaan lähelle Haapajärven rajaa on suunnitteilla tuulivoimapuisto (Itämäen hankealue, pinta-ala n. 4900 ha ). Alue sijaitsee aivan vuonna 2014 inventoidun Pyhäjärven Murtomäen tuulivoimapuiston vieressä, alueet ovat jonkun verran limittäin.

Hankealueelta on muinaisjäännösrekisteriin merkitty ennen inventointi 2021, (supistettu hankealue 2022) 3 mahdollista muinaisjäännöstä – tervahaudat Kiusalankangas (1000037677), Louhukangas (1000037680) ja Hautaypäle 1 (1000037692); .Hankealueen lähistöltä (< 1 km) on muinaisjäännösrekisterissä lisäksi 4 kohdetta: 2 kiinteää muinaisjäännöstä – tervahauta Pirttisaari (1000025899), sekä viljelyröykkiökohte Ruunala 1 (1000025901), yksi mahdollinen muinaisjäännös, tervahauta Hautakangas Kuonanjärvi (1000037674), ja yksi muu kohde, kivilatomus Ruunalankangas (1000025906). Ulkoisen sähkönsiirtolinjauksen läheisyyteen ei muinaisjäännösrekisteriin ole merkitty yhtään muinaisjäännöskohdetta. Kolme kiviakutista löytöpaikkaa linjan läheisyydestä (< 500 m) sen sijaan tunnetaan: Välioja Liuska (1000018549), joka sijaitsee vain runsaan 50 m päässä linjausvaihtoehdosta VE1B, Raivio (1000018539) n. 230 m päässä linjauksesta VE1B, sekä Nokkous Linna (1000018526), n. 420 m päässä linjauksesta VE1B.



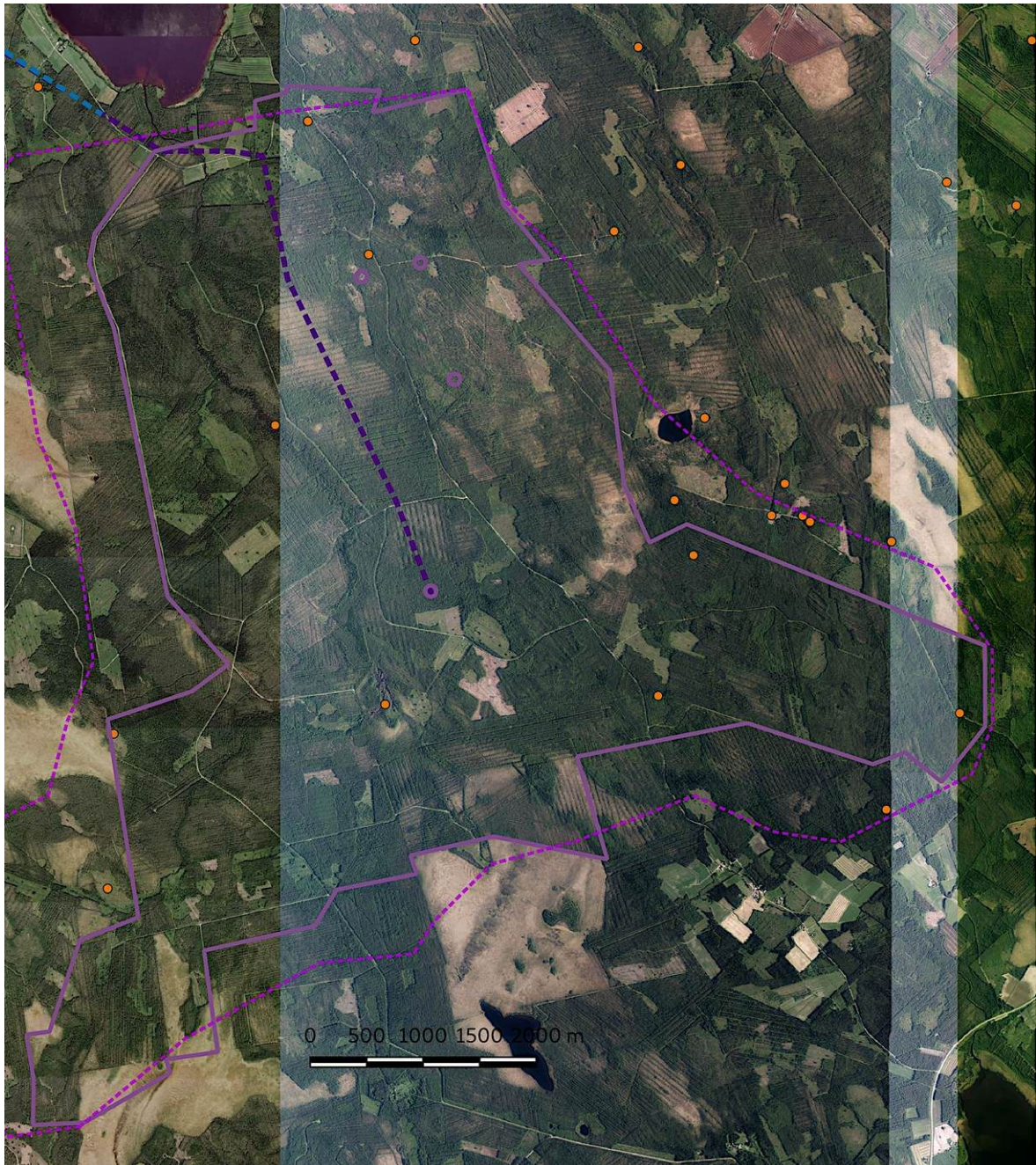
Kartta 2. Hankealue 2022 rajattu violetilla viivalla, vanha rajaus 2021 vaalean violetilla katkoviivalla, sähköaseman paikat violetina ympyränä; ulkoinen sähkönsiirtolinjaus violetilla katkoviivalla. Muinaisjäännösrekisteriin tallennetut kohteet oranssina pisteenä. Maanmittauslaitoksen peruskarttarasteri 1:20 000, 8/2022.



## 2.1. Esiselvitys

Arkeologisen potentiaalin arviointi perustuu eri aineistoihin, joiden avulla asemoitiin nykyiselle karttapohjalle tunnetut ja mahdolliset uudet muinaisjäännökset sekä muut ihmisen aikaansaamat pois käytöstä jääneet rakenteet ja niiden sijainnille potentiaalisia maaston kohtia.

Keskeisiä aineistoja ovat GTK:n kallio- ja maaperäkartat, Maanmittauslaitoksen ortoilmakuvat, korkeusmalli sekä laserkeilausaineisto ja Museoviraston arkeologisista kohteista ylläpitämä digitaalinen tietokanta. Kirjallisuuden ja vanhimman karttamateriaalin avulla on pyritty selvittämään alueella sijaitsevat poiskäytöstä jääneet yli 100 vuotta vanhat asutus- ja elinkeinohistorialliset kohteet. Vanhin aluetta kuvaava tarkempi karttamateriaali on isojakokarttasarja vuosilta 1823-1828 sekä pitäjänkartat 1800-luvun puolivälistä. Vanhimmat peruskartat Pyhäjärven osalta ovat vuosilta 1963 ja 1964, ja Haapajärven puolella vuodelta 1963; niiden avulla on arvioitu lähihistoriassa tapahtuneita maankäytön vaikutuksia mahdollisiin alueella sijaitseviin arkeologisiin kohteisiin.



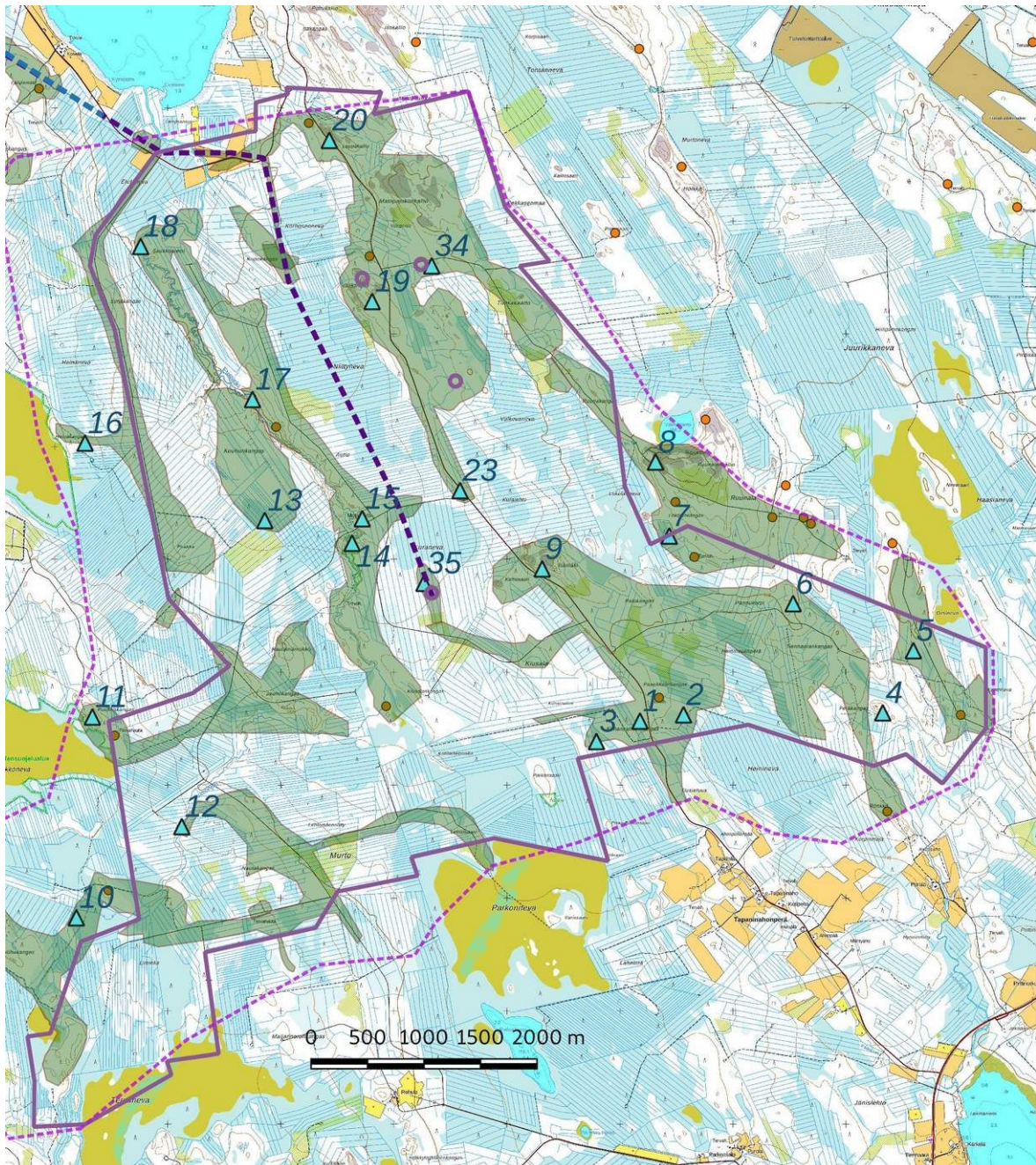
Kartta 3; ortokuva. Hankealue 2022 rajattu violetilla viivalla, vanha rajaus 2021 vaalean violetilla katkoviivalla, sähköaseman paikat violetina ympyränä; ulkoinen sähkönsiirtolinjaus violetilla katkoviivalla. Muinaisjäännösrekisteriin tallennetut kohteet oranssina pisteenä. Maanmittauslaitoksen peruskarttarasteri 1:20 000, 8/2022. Maanmittauslaitoksen ortokuvat 12/2021. >wms-server <http://tiles.kartat.kapsi.fi/ortokuva?>



## 2.2. Maastoinventointimenetelmät

Voimalapaikkojen lähiympäristö inventoitiin noin 200 m säteellä, nykyiset tiet noin 10-40 m käytävällä maastosta riippuen. Alue tarkastettiin pääosin pintahavainnoimalla, maannokset tarkistettiin pääosin tieleikkauksista. Koepistoja tehtiin muutama Peräkankaan sora-alueella. Inventointi kattaisi miltei kaikki kuivat kankaat ja kallioalueet sekä ne Eteläjoen rannat, joilla pystyi kulkemaan, eli arkeologisille kohteille otolliset alueet. Soistuneet alueet jätettiin useimmiten tarkemmin katsomatta niiden vähäisen muinaisjäännöspotentiaalini vuoksi samoin kuin märät tasaiset rämeet.

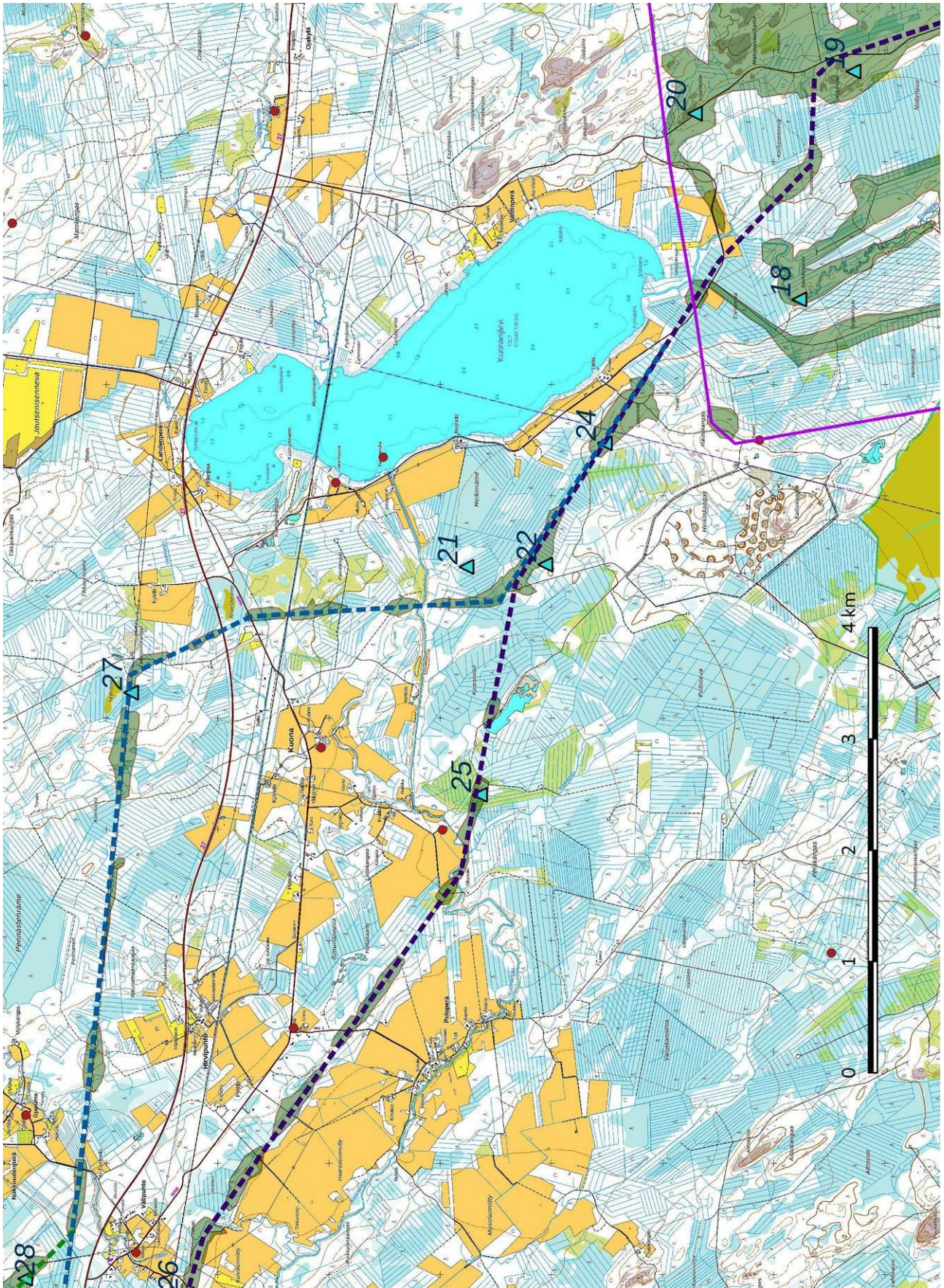
Ulkoinen sähkönsiirron linjaus tarkastettiin kuivilla kankailla ja ojitetuilla rämeillä noin 100 – 200 m:n leveydellä. Maaperästä johtuen alue tarkastettiin pääosin pintahavainnoimalla, jotkut kohteet kairattiin. Hiekkaisia alueita, jossa koekuopitus olisi kannattanut tehdä, ei linjauksella ollut. Märät tasaiset rämeet ja suot jätettiin useimmiten tarkemmin katsomatta niiden vähäisen muinaisjäännöspotentiaalini vuoksi. Arkeologiset kulttuuri-perintökohteet dokumentoitiin ja valokuvattiin, muut kohteet valokuvattiin ja sitä kirjattiin pintahavaintoja.



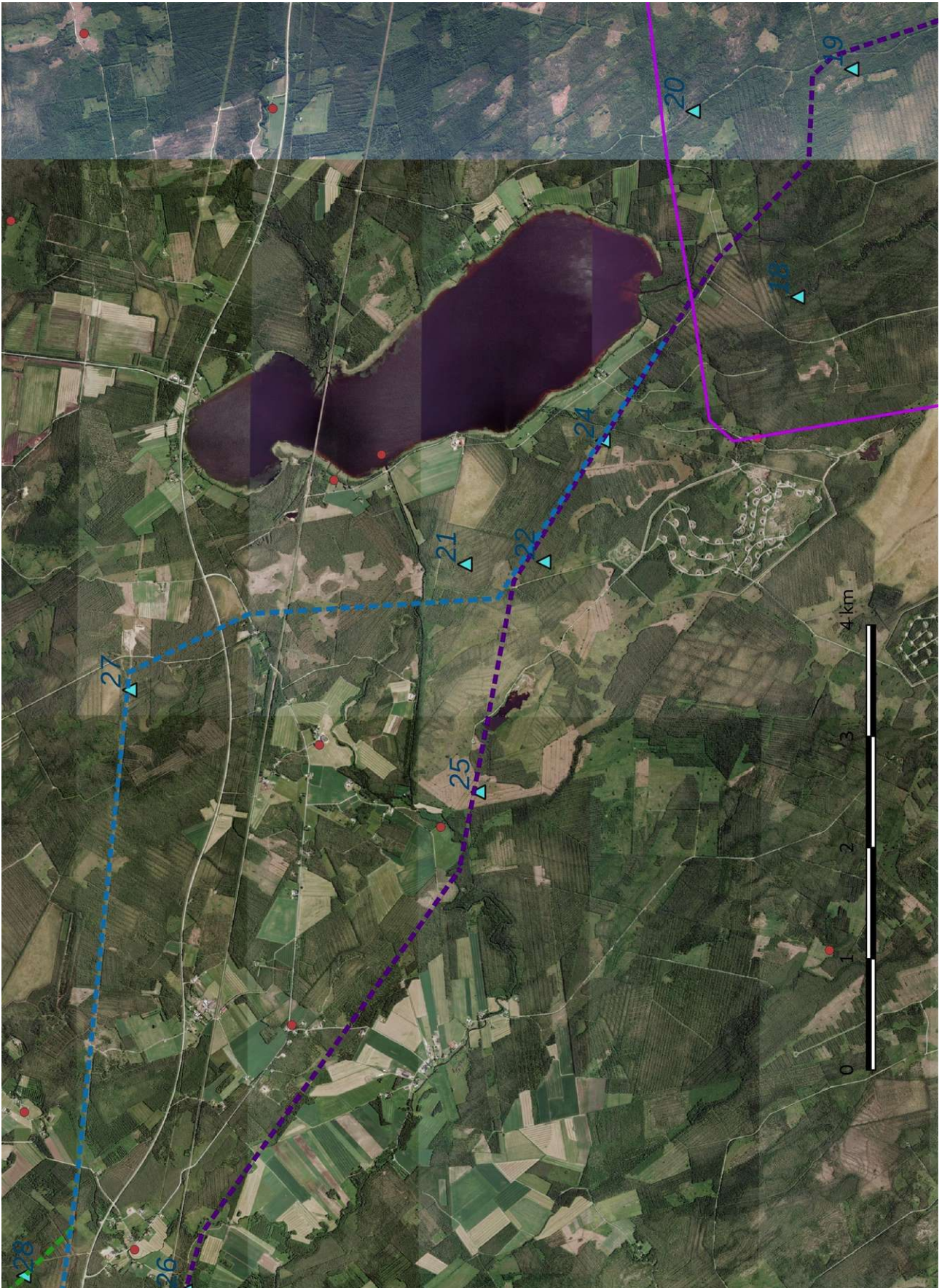
Kartta 4, Tuulivoimapuiston hankealue. Inventoidut alueet vaaleanvihreänä. Kuvauspaikat 1-20 ja 34-35 (2022) turkoosina kolmiona. Muut selitykset ks. kartta 2 sivulla 3. Maanmittauslaitoksen peruskarttarasteri 1:20 000, 8/2022.



Kartat 5a,b 6a,b Mk noin 1:25 000.

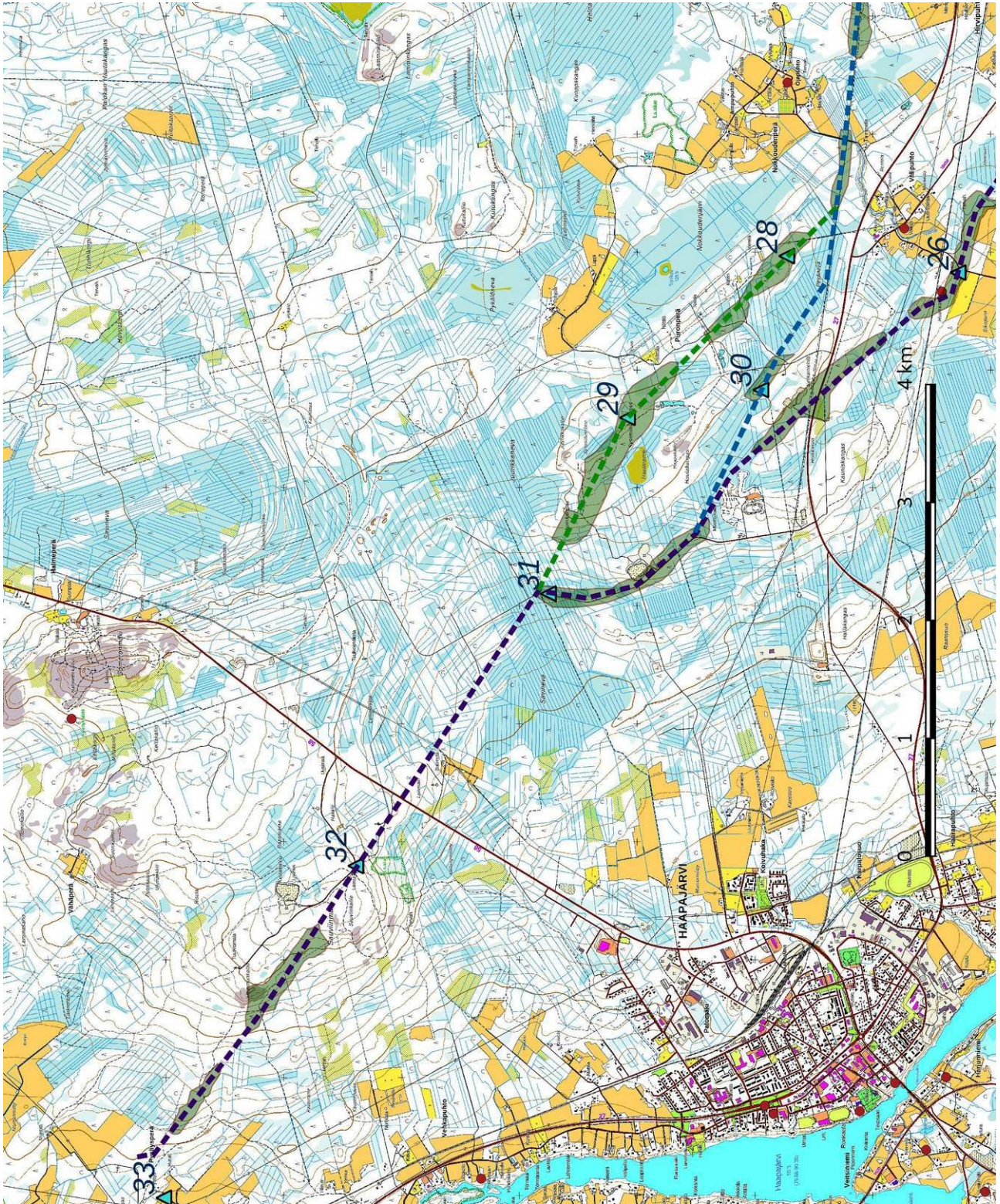


Kartta 5 a. Ulkoinen sähkönsiirto, kaakkoisosa.

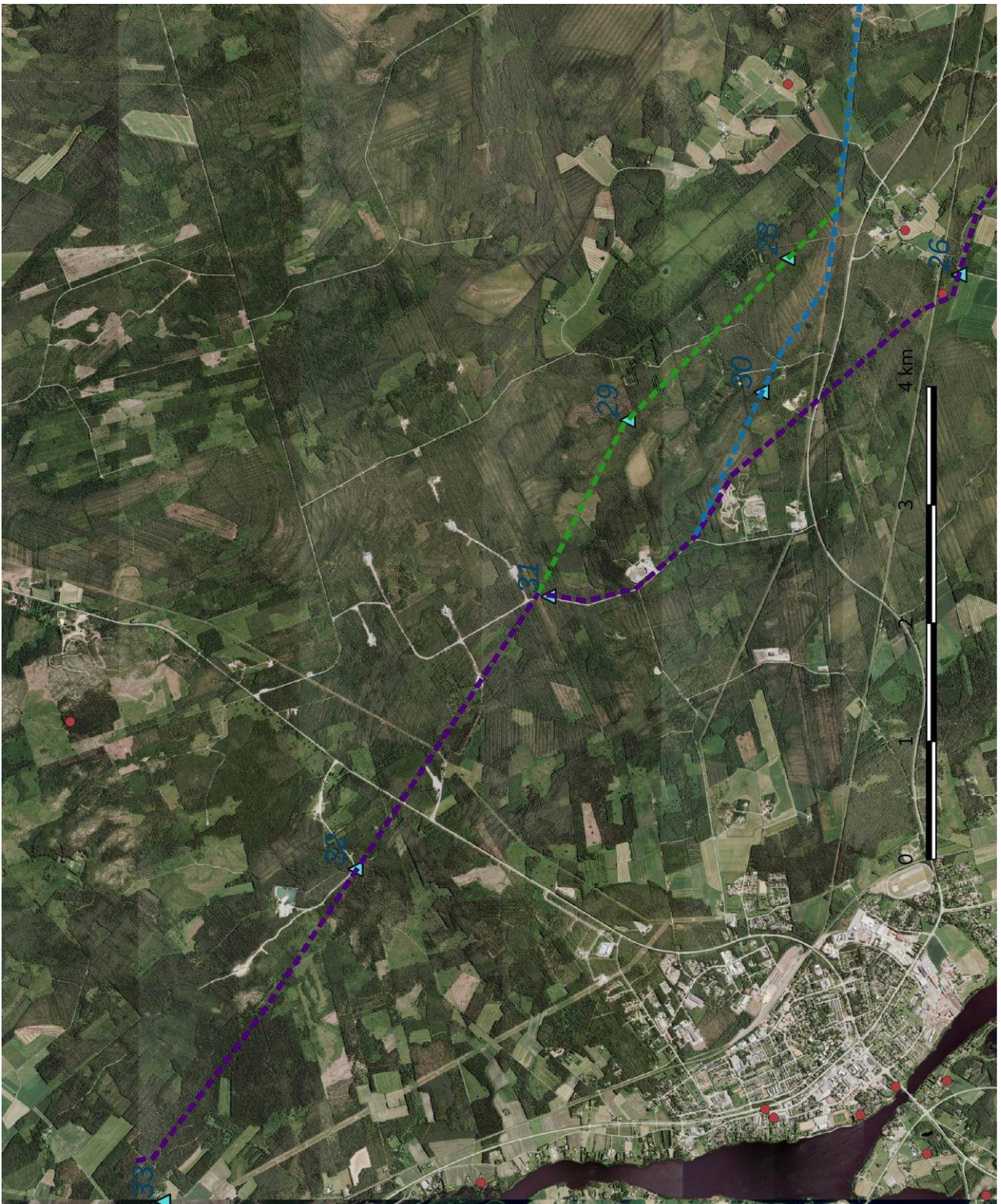


Kartta 5 b, Ortokuva. Ulkoinen sähkönsiirto, kaakkoisosa.





Kartta 6a. Ulkoinen sähkönsiirto, luoteisosa.



Kartta 6 b, Ortokuva. Ulkoinen sähkönsiirto, luoteisosa.

Karttaselitykset: Ulkoinen sähkönsiirto katkoviivalla > VE1A-C sinisenä VE1C vihreänä ja VE1B violettina. Muinaisjäännösrekisteriin tallennetut kohteet violettina pisteenä.

Maanmittauslaitoksen peruskarttarasteri 1:20 000, 12/2021.

Maanmittauslaitoksen ortokuvat 12/2021. >wms-server <http://tiles.kartat.kapsi.fi/ortokuva?>

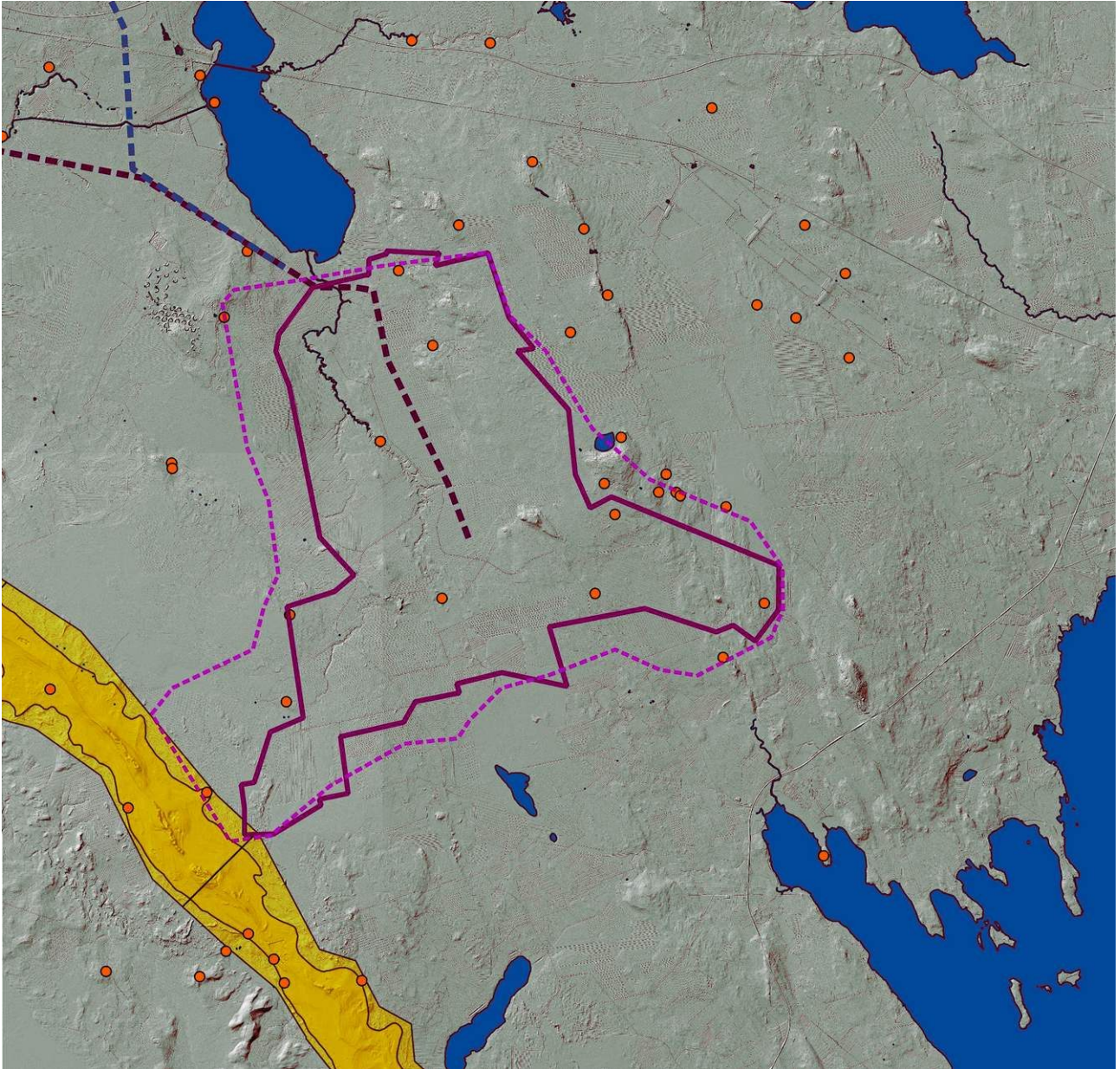


### 3. Maisema, topografia ja geologia

Hankealue sijaitsee Suomenselän ja Maanselän välisellä seudulla Pyhäjärven Suonenlahdesta 3– 12 km luoteeseen ja länteen, Kuonanjärvestä lähimmillään 200 m ja enimmillään n. 10 km etelään ja kaakkoon, korkeusvyöhykkeellä 135 – 185 m mpy. Alueen lounaisrajan tuntumassa kulkee noin 1 km leveä harjujakso, Keitele – Haapajärvi harju, joka kokonaispituus on yli 60 km..

Maaperä on pääosin pohjamoreenia, joka on laajalti turvekerrostumien peittämää, Kuonanjärven kaakkoispuolella on laajoja kallioalueita, joista viisi sijaitsee tuulivoimala-alueen keski-, itä- ja koillisosissa. Suhteelliset korkeuserot ovat pääosin pieniä, alle metri / 100 m, mutta Leppäkallio, Matopajunkallio ja Välikankaan kalliit alueen koillisosassa, Rautamännikkö ja Itämäki sen keskiosissa, ja Ruunalankalliot alueen itärajalla kohoavat 5 – 15 m ympäristöstään – samoin Eteläjoen törmät ovat paikoin melko jyrkät ja korkeat, yli 5 m. Tasaisesta alueesta noin 60 % on soistunut. Metsäojien leikkauksista tehtyjen havaintojen perusteella turvekerrostumien paksuus on 0,2 - > 1 m. Alue on miltei kokonaan metsätalouskäytössä, rämeet on ojitettu.

Ulkoisen sähkönsiirron kaikki vaihtoehdot kulkevat Kuonanjärven etelä- ja länsipuolelta Haapajärven keskustan luoteispuolelle hyvin tasaisessa maastossa. Luoteispään Sauviinmäen kallioalueita lukuun ottamatta, maaperä on soistunut. Suurin osa sitä on ojitettua rämettä, Kuonanjoen varressa on turvepeltoja.



Kartta 7. Lidar-aineistoon perustuva korkokuva 2 m DEM. Harju keltaisena. Vesistöt VPD 2. Muut karttaselitykset ks. kartat 4 - 6 sivuilla 6 ja 9. Maanmittauslaitoksen laserkeilausaineisto, karttapohja 1:20 000, 8/2022.



**3.1. Valokuvat ja maastokuvaukset (kuvauspisteet kartalla 4, sivu 6).**



Kuva 1. Hankealue luoteis-kaakkoosuunnassa halkaiseva metsätie, taustalla Kuonajärvi. Dronekuva luoteeseen.



Kuva 2. Hankealueen kaakkoisosaa, dronekuva itään, korkeus 110 m.



Kuva 3. Hankealueen lounaisosaa, dronekuva lounaaseen, korkeus 110 m.



Kuva 4. Peräkangas, kuivahko kangas.



Kuva 5. Vanha metsätie Orsinevalle.



Kuva 6. Tuoreehko metsikkö Pannukorvella.



Kuva 7. Pieni kallioesiintymä Lökölänkankaan länsipuolella.



Kuva 8. Ruunalankallion länsiosa.



Kuva 9. Itämaen etelärinne..



Kuva 10. Rämö Louhukankaan itäpuolella.



Kuva 11. Puukkokangas kuvattu pohjoiseen.



Kuva 12. Korhonjoen itäpuoleinen rantametsikkö.



Kuva 13. Talvitie Kouhunkankaan eteläpuolella



Kuva 14. Eteläjoki Kuranevan kohdalla.



Kuva 15. Metsäpirtti.



Kuva 16. Heinäkankaan itäpuolinen räme



Kuva 17. Eteläjoki Kouhunkankaan pohjoispuolella.





Kuva 18. Eteläjoki Nuutynevan kohdalla



Kuva 19. Välikangas, kuvattu pohjoiseen



Kuva 20. Metsätie Leppäkallion kohdalla.

### Sähköasemien paikat - kuvat 2022



Kuva 34. Räme Välikankaan itäpuolella.



Kuva 35. Kuranevan oijetettu räme.



**Ulkoinen sähkönsiirto:** Kuvauspaikat ks. kartat 5a,6a sivuilla 6 ja 8.



Kuva 21.VE1A-C Kuonanjärven länsipuolella. Dronekuva pohjoiseen, korkeus



Kuva 22.VE1A-C Kuonanjärven länsipuolella. Dronekuva länsiluoteeseen, korkeus 115 m.



Kuva 23. Mahdollinen sähköaseman paikka Kuralehdossa.



Kuva 24. Yhteinen linjaus Lähdemäen pohjoispuolella.



Kuva 25. VE1B. Laaja avohakkuualue Kuonanjoen eteläpuolella



Kuva 26. VE1B. Niittyjä Välipuhdon kohdalla



Kuva 27. VE1A-C Teerisuon eteläpuolella.



Kuva 28. VE1C Hiekkaharjanne Nokkoudenperällä.



Kuva 29. VE1C Sysimiilunkankaan kohdalla.



Kuva 30. VE1A Selkanlehdon kohdalla.



Kuva 31. Yhtymäkohta VE1B ja VE1C Savimäen tuulivoimapuistossa



Kuva 32. Linjaus VE1A,B,C Sauviinmäen tuulivoimapuistossa



Kuva 33. Haapajärven Pysäysperän uusi sähköasema (rakenteilla)

#### 4. Alueen maankäytön historiaa

##### *Esihistoriallinen aika*

Alue nousi merestä noin 9700 – 8000 vuotta sitten. Kivikautinen asutus levisi Kalajokilaaksoon, joen varrelta on löydetty runsaasti merkkejä esihistorialliselta asutuksesta, muutama kivikautinen asuinpaikka on löydetty myös isompien järvien liepeiltä, kuten Pyhäjärven ja Kuonanjärven rannoilta. Tuulivoimapuiston hankealue sekä voimalinjan lähialue ei maaperänsä ja topografiansa puolesta ole ollut otollista esihistorialle asutukselle. Toki seudulla on kuitenkin voitu liikkua esihistoriallisen jakson aikana.

##### *Historiallinen aika*

Haapajärven kylä mainitaan ensimmäisen kerran asiakirjoissa vuonna 1547, 1600-luvulla asutus kasvoi nopeasti varsinkin Settijärven ja Kuusanjärven ympärillä. Haapajärven ensimmäinen kirkko rakennettiin 1653 samalla paikalle missä nykyinen kirkko seisoo. Vuoden 1823 kartan mukaan kirkkoseudulla oli vain joitakin taloja, kaikki jokivarren tuntumassa.

Maakirjojen mukaan Pyhäjärvellä oli vuonna 1553 jo kuusi taloa. Kylä kasvoi 1600-luvulla nopeasti, talot sijaitsivat pääasiassa Pyhäsalmen nykyisen taajaman tuntumassa



Ulkoisen sähkösiirtolinjauksen lähellä ei vielä vuoden 1825 isojakokartan mukaan ollut taloja tai viljelysmaita. Myöskään 1840-luvun pitäjänkartoista löytyi asutuksen merkkejä sähkösiirtolinjauksen läheltä ja hankealueesta.

**Kartta 8-10. Ote vuoden 1823 isojakokartasta (F 5a-c), 8 Kuonanjärvi, 9 Haapajärven nykyinen keskusta, ja 10 alhaalla Nokkoudenjärvi ja Kuonanjärvi**



Kartta 8.





## 5. Tulokset

Inventoinnissa 2021 hankealueelta löytyi seitsemän uutta muinaisjäännöskohdetta (5 yksittäistä tervahautaa, sekä 2 kohdetta, joista tervahaudan lisäksi tavattiin muita rakenteita), ja 2 aiemmin tunnettua mahdollista muinaisjäännöstä tarkastettiin, ja ne varmistuivat muinaisjäännöksiksi (1 yksittäinen tervahauta, 1 kahdesta tervahaudasta ja muista rakenteista koostuva kohde). Lisäksi ulkoisen voimajohtolinjauksen varrelta tai lähistöltä kartoitettiin neljä uutta muinaisjäännöskohdetta (1 yksittäinen tervahauta, 2 tervahautakohdetta, joissa myös muita rakenteita, sekä 1 kahden tervahaudan kohde). Yksi mahdollinen muinaisjäännös hankealueella, ja yksi aivan hankealueen rajalla jäivät tarkastamatta, koska ne sijaitsevat läheisen sotilasalueen kulkukieltoalueella.

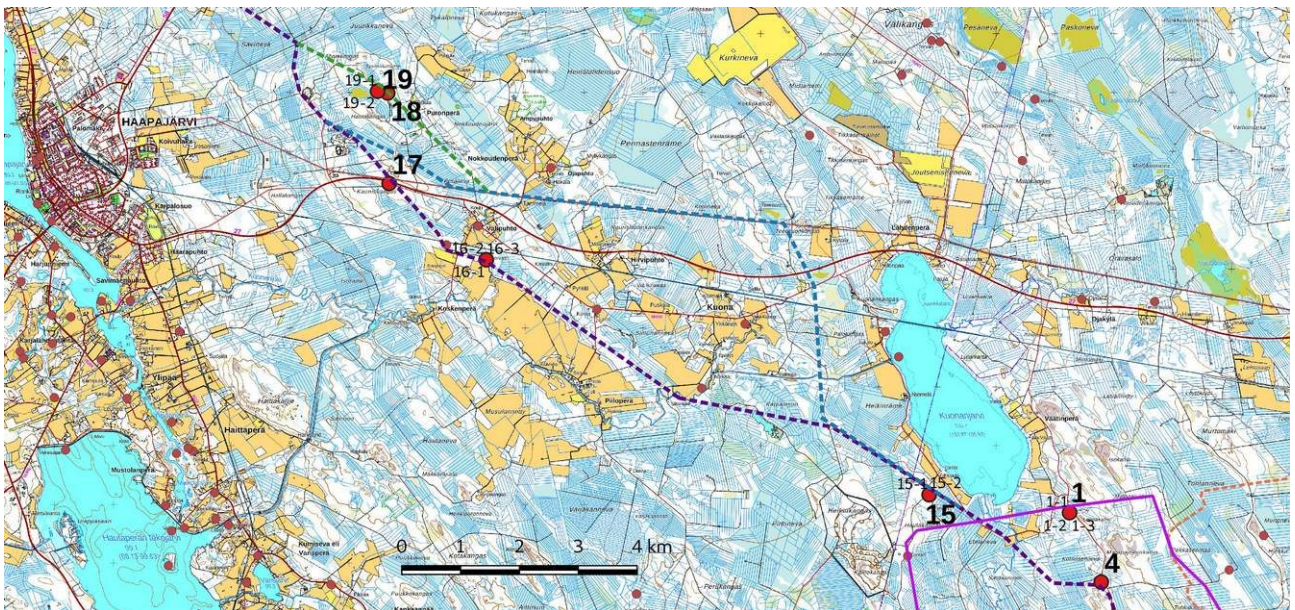
Päivitysinventoinnissa kartoitettiin 2 uutta muinaisjäännöstä. Uuden layoutin myötä ei tullut vaikutusta mj-kohteisiin hankealueella.

Ulkoisen sähkönsiirtolinjauksen osalta osalta hankkeen toteutuksella voisi olla tämän hetken layouttietojen mukaan vaikutusta kahteen kohteeseen: linjaus VE1B kulkee kohteesta 16 25 m etelään ja kohde 18 sijaitse käytännössä (- 10 m) linjauksen VE1C alla.

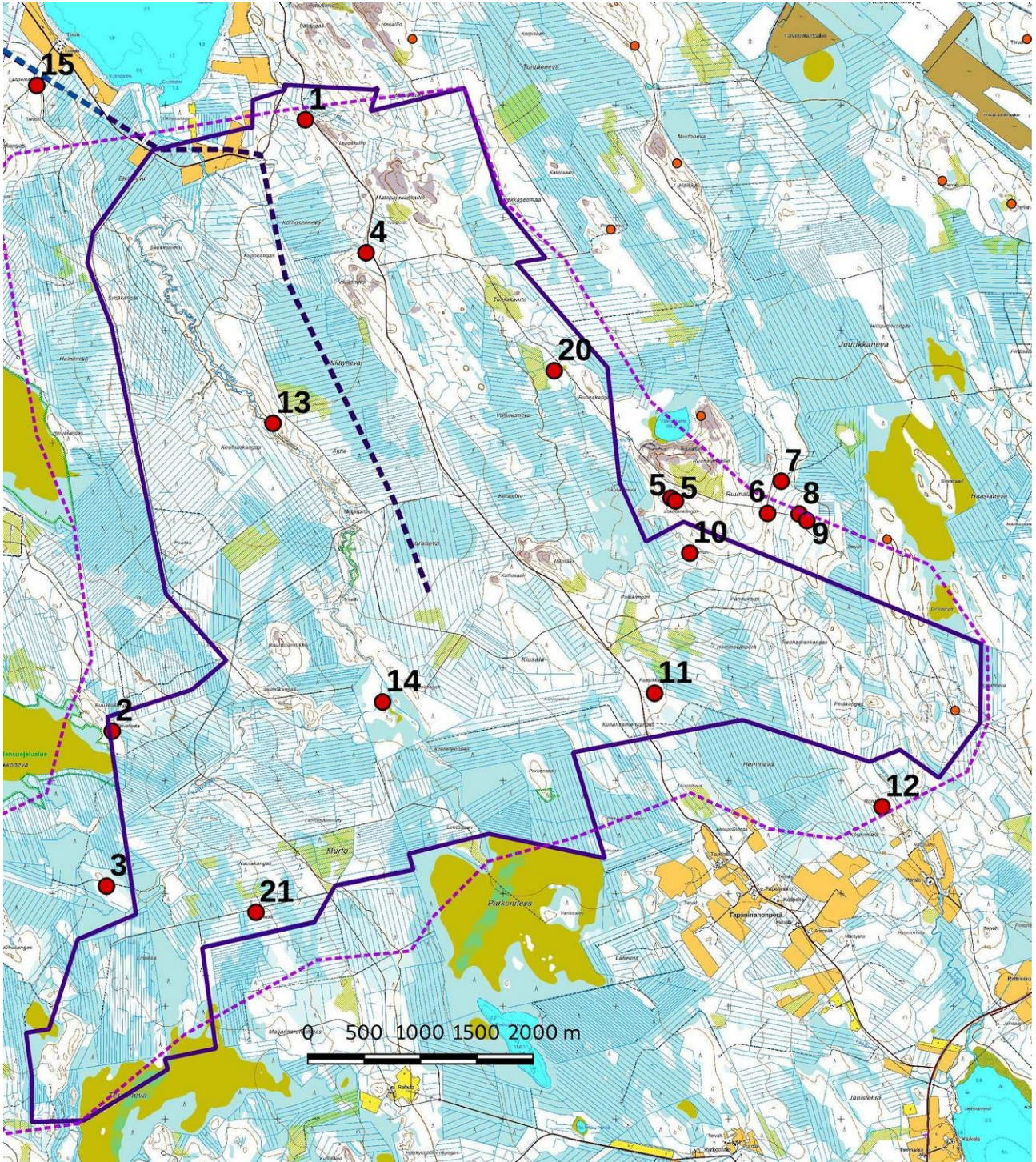
Lestijärvellä, 27.8.2022

*Hans-Peter Schulz*

Hans-Peter Schulz



Kartta 11. Yleiskartta kohteet (punaisena pisteenä nrot 4, 15 - 19), ulkoinen sähkönsiirto. Muut selitykset ks. kartat 5a-6a. Maanmittauslaitoksen peruskarttarasteri 1:20 000, 12/2021.



Kartta 12. Yleiskartta kohteet (punaisena pisteenä, nrot 1 – 14 ja 2+ - 21 (v. 2022)); tuulivoimapuiston hankealue. Muut selitykset ks. kartta 2 ja 4) Maanmittauslaitoksen peruskarttarasteri 1:20 000, 12/2021.





## 6. Kohdehakemisto

Kohde	sivu	tyyppi/ tyypin tarkenne	ajoitus	lkm	status	tunnus
<b>Tuulipuiston hankealue / Pyhäjärvi</b>						
1. Leppäkallio	25	Työ- ja valmistuspaikat, asuinpaikat / tervahauta, miilu, tervapirtin kiuas	uusi aika	3	U	
2. Puukkokangas	26	Työ- ja valmistuspaikat / tervahauta	uusi aika		U	
3. Louhukangas	27	Työ- ja valmistuspaikat / tervahauta	uusi aika		MJ	1000037680
4. Välikangas	28	Työ- ja valmistuspaikat / tervahauta	uusi aika		U	
5. Lökölänkangas 1 Lökölänkangas 2	29	Työ- ja valmistuspaikat / tervahauta Asuinpaikat / tervapirtin kiuas	uusi aika	2	MJ MJ	1000025900 1000025900
6. Ruunala 4	30	Asuinpaikat / Talon pohja	uusi aika		M	1000025905
7. Ruunala 1	31	Työ- ja valmistuspaikat / viljelyröykkiöt	uusi aika		MJ	1000025901
8. Ruunala 2	32	Työ- ja valmistuspaikat / tervahauta	uusi aika		MJ	1000025902
9. Ruunala 3	33	Työ- ja valmistuspaikat / viljelyröykkiöt	uusi aika		MJ	1000025903
10. Lökölänkangas 3	34	Työ- ja valmistuspaikat / tervahauta	uusi aika		U	
11. Paasikkaankangas	35	Työ- ja valmistuspaikat / tervahauta	uusi aika		U	
12. Rönkkö	36	Työ- ja valmistuspaikat / tervahauta	uusi aika		U	
13. Kouhunkangas	37	Työ- ja valmistuspaikat / tervahauta, miilu, 2 kellaria	uusi aika	4	U	
14. Kiusalankangas	38	Työ- ja valmistuspaikat, asuinpaikat / 2 tervahautaa, miilu, 2 tervapirtin kiuasta	uusi aika	5	MJ	1000037677
<b>Voimalinja / Pyhäjärvi</b>						
15. Lähdemäki	40	Työ- ja valmistuspaikat / 2 tervahautaa	uusi aika	2	U	
<b>Voimalinja / Haapajärvi</b>						
16. Välioja	41	Työ- ja valmistuspaikat / tervahauta, painanne, kellari	uusi aika	3	U	
17. Selkanlehto	43	Työ- ja valmistuspaikat / tervahauta	uusi aika		MJ	1000041602
18. Sysimiilunkangas 1	44	Työ- ja valmistuspaikat / tervahauta	uusi aika		U	
19. Sysimiilunkangas 2	45	Työ- ja valmistuspaikat / tervahauta Asuinpaikat / tervapirtin kiuas	uusi aika	2	U	
<b>Tuulipuiston hankealue / Pyhäjärvi lisäinventointi 2022</b>						
20. Ruunakangas	46	Työ- ja valmistuspaikat / tervahauta	uusi aika		U	
21. Nautakangas	47	Työ- ja valmistuspaikat / tervahauta	uusi aika		U	

**Taulukko.** Status: U uusi muinaisjäännöskohde/löytöpaikka, MJ tunnettu muinaisjäännöskohde, KP muu kulttuuriperintökohde, M muu havainto



## 7. Kohdekuvaukset

### 1. Leppäkallio

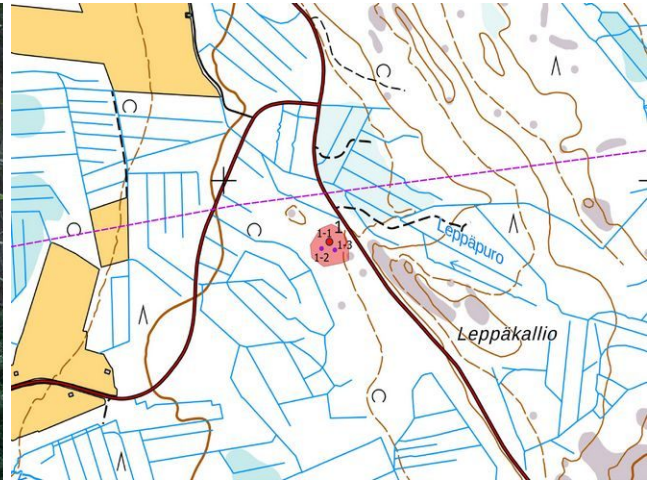
Rekisteritiedot		Paikkatiedot	
Mj-rekisteri		TM35-lehtijako	Q4314L
Laji	Muinaisjäännös	Vanha yleislehtijako	3321 06
Tyyppi	Työ- ja valmistuspaikat, asuinpaikat	Koordinaatit ETRS-TM35FIN	P: 7064865 I: 434247 1-1 P: 7064864 I: 434249 1-2 P: 7064850 I: 434229 1-3 P: 7064847 I: 434260
Tyyppin tarkenne	Tervahauta, miilu, tervapirtin kiuas	N2000	
Ajoitus yleinen	Historiallinen	Koordinaattiselite	GPS-mittaus
Ajoitustarkenne	Uusi aika		
Inventointilöydöt	-	Inventointimenetelmät	Pintahavainnointi, valokuvaus, kairaus
Aiemmat tutkimukset			

#### Kuvaus:

Leppäkallion vieritse kulkevan yhdystien länsipuolella sijaitsee kolmen alakohteen muinajäännösryhmä: 1-1 on tervahauta, läpimitaltaan n. 20 m, halssi etelälounaaseen; 1-2 on miilu, läpimitaltaan n. 7 m; 1-3 on tervapirtin kiuas, n. 2,5 m x 2 m, korkeus n. 0,6 m. Ympäristö on eri-ikäistä kuusta ja mäntyä, sekä myös nuorempia koivuja kasvavaa tuoretta kangasta.



Alakohde 1-1. Tervahauta.



Kohde 1 alakohteineen 1-1, 1-2 ja 1-3. MML:n peruskarttarasteri 1:20 000, 7/2021.



Alakohde 1–2. Miilu.



Alakohde 1–3. Tervapirtin kiuas.

**Vaikutusten arvio:** ei vaikutusta.

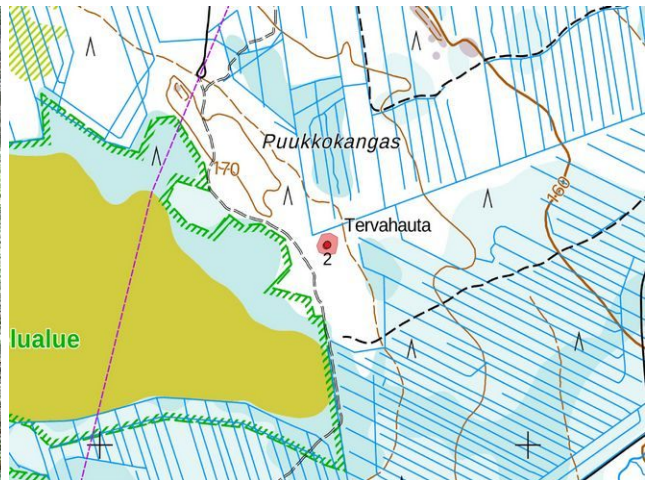
## 2. Puukkokangas

Rekisteritiedot		Paikkatiedot	
Mj-rekisteri		TM35-lehtijako	Q4313L
Laji	Muinaisjäännös	Vanha yleislehtijako	3321 06
Tyyppi	Työ- ja valmistuspaikat	Koordinaatit ETRS-TM35FIN	P: 7059441 I: 432531
Tyyppin tarkenne	Tervahauta	N2000	
Ajoitus yleinen	Historiallinen	Koordinaattiselite	GPS-mittaus
Ajoitustarkenne	Uusi aika		
Inventointilöydöt	-	Inventointimenetelmät	Pintahavainnointi, valokuvaus,

**Kuvaus:** Tasaisella rehevähköllä kankaalla sijaitsee tervahauta, läpimitaltaan n. 14 m; sen halssi suuntautuu lounaaseen. Alueella kasvaa nuorta puustoa ja taimikkoa.



Tervahauta kuvattu kaakkoon.



Kohde 2. Violetti katkoviiva merkitsee hankealueen rajaa. MML:n peruskarttarasteri 1:20 000, 7/2021.

**Vaikutusten arvio:** ei vaikutusta.

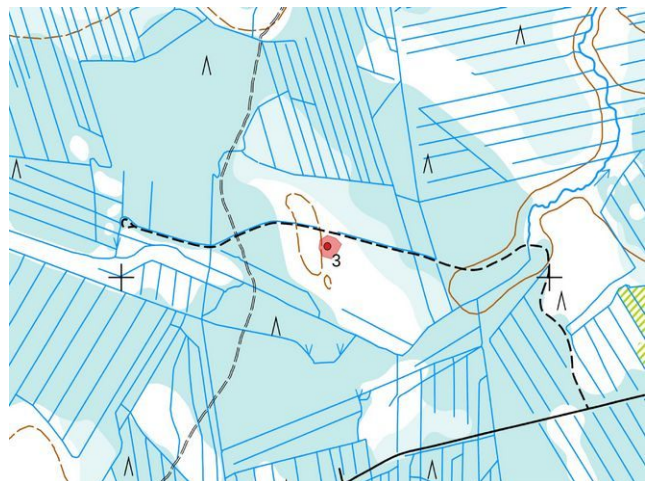


### 3. Louhukangas

Rekisteritiedot		Paikkatiedot	
Mj-rekisteri	1000037680	TM35-lehtijako	Q4313L
Laji	Muinaisjäännös	Vanha yleislehtijako	3321 06
Tyyppi	Työ- ja valmistuspaikat	Koordinaatit ETRS-TM35FIN	P: 7058068 I: 432481
Tyypin tarkenne	Tervahauta	N2000	
Ajoitus yleinen	Historiallinen	Koordinaattiselite	GPS-mittaus
Ajoitustarkenne	Uusi aika		
Inventointilöydöt	-	Inventointimenetelmät	Pintahavainnointi, valokuvaus,
Aiemmat tutkimukset			

**Kuvaus:** Tervahauta sijaitsee tasaisella kankaalla joka on avohakattu ja muokattu. Halkaisija on 11 m, kuopan syvyys 0,7 m, halssi suuntautuu lounaaseen.

Erittäin tiheä taimikko, haudasta ei saatu valokuva.



Kohde 3. MML:n peruskarttarasteri 1:20 000, 7/2021.

**Vaikutusten arvio:** ei vaikutusta.



#### 4. Välikangas

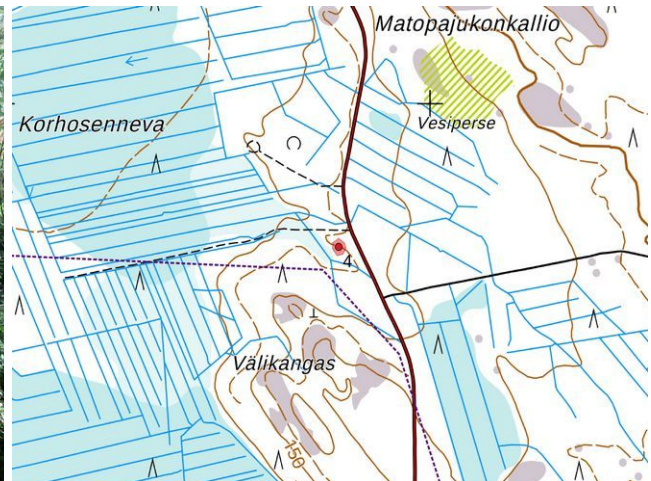
Rekisteritiedot		Paikkatiedot	
Mj-rekisteri		TM35-lehtijako	Q4314L
Laji	Muinaisjäännös	Vanha yleislehtijako	3321 06
Tyyppi	Työ- ja valmistuspaikat	Koordinaatit ETRS-TM35FIN	P: 7063685 I: 434787
Tyyppin tarkenne	Tervahauta	N2000	
Ajoitus yleinen	Historiallinen	Koordinaattiselite	GPS-mittaus
Ajoitustarkenne	Uusi aika		
Inventointilöydöt	-	Inventointimenetelmät	Pintahavainnointi, valokuvaus,
Aiemmat tutkimukset			

#### Kuvaus:

Välikankaan kallioiden ja Matopajukonkallion välissä, hankealueen läpi pohjois–etelä-suunnassa kulkevasta yhdystiestä n. 30 m länteen sijaitsee tervahauta, läpimitaltaan n. 22 m; sen halssi suuntautuu lounaaseen. Tervahaudan lähin ympäristö on täysikasvuisia mäntyjä ja hieman nuorempia kuusia kasvavaa tuoretta kangasta; tervahaudan länsi- ja lounaspuolella maasto on soistuneempaa.



Kohde 4. Tervahaudan halssi ja kuoppa.



Kohde 4. Tummanvioletti tiivis katkoviiva merkitsee voimansiirtolinjausvaihtoehtoa VE1B. MML:n peruskarttarasteri 1:20 000, 7/2021.

**Vaikutusten arvio:** Hankkeella voi olla vaikutusta kohteeseen, sähkönsiirtolinjaus kulkee noin 50 m kohteesta 4 lounaaseen.



## 5. Lökölänkangas

Rekisteritiedot		Paikkatiedot	
Mj-rekisteri	1000025900	TM35-lehtijako	Q4313L
Laji	Muinaisjäännös	Vanha yleislehtijako	3321 06
Tyyppi	Työ- ja valmistuspaikat, asuinpaikat	Koordinaatit ETRS-TM35FIN	P: 7061510 I: 437494 tervahauta P: 7061510 I: 437494 tervapirtin pohja P: 7061483 I: 437534
Tyyppin tarkenne	Tervahauta, tervapirtin pohja	N2000	
Ajoitus yleinen	Historiallinen	Koordinaattiselite	GPS-mittaus
Ajoitustarkenne	Uusi aika		
Inventointilöydöt	-	Inventointimenetelmät	Pintahavainnointi, valokuvaus,
Aiemmat tutkimukset	Inventointi 2014, J. Itäpalo ja H.P Schulz		

### Kuvaus:

Kohde on ennallaan. Kuvaukset muinaisjäännösrekisteristä:

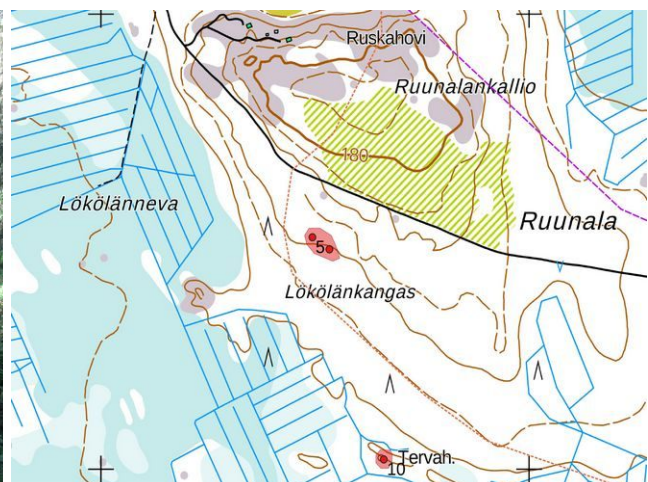
"Kohde sijaitsee loivalla lounaisrinteellä Ruunalankallion laajan kallioalueen eteläpuolella ja Lökölänsuon koillispuolella; maaperä on soraa. Kuivahkoa kangasta, kuusivaltaista varttunutta metsää. Kohteessa on tervapirtin pohja ja tervahauta, toisistaan 40 m etäisyydellä. "

Alakohde 1 tervahauta: "Haudan läpimitta on valli mukaan lukien 16 m, kuopan läpimitta 12 m ja syvyys 1,2 m. Halssi suuntautuu etelään, pituus 4 m ja syvyys 1,8 m. Haudan päällä kasvaa isoja kuusia (ikäarvio >70 vuotta)."

Alakohde 2 tervapirtin pohja: "Pienen tervapirtin pohja tervahaudasta 40 m länsiluoteeseen, mitat 4,5 x 4,5 m. Jäljellä on maaperustus (leveys 0,7 m, korkeus 0,2 m) ja kaakkoisnurkassa on ison kiukaan jäänteet, mitat 2,1 x 2 m ja korkeus 1,1 m. Rakenne on kasvanut umpeen, paikoitellen on näkyvissä n. 10-15 cm:n kokoisia palaneita kiviä. Perustuksen päällä kasvaa isoja kuusia. Edellisestä 27 m pohjoiskoilliseen on toisen kiukaan jäänteet, mitat 2,1 x 1,8 m ja korkeus 0,6 m. Rakenne on sammaleen peitossa. Humuksen alla havaittiin 5-15 cm:n kokoisia palaneita kiviä ja nokimaata."



Alakohde 5-1, tervahauta.



Kohteet 5 ja 10. MML:n peruskarttarasteri 1:20 000, 7/2021.

**Vaikutusten arvio:** ei vaikutusta.



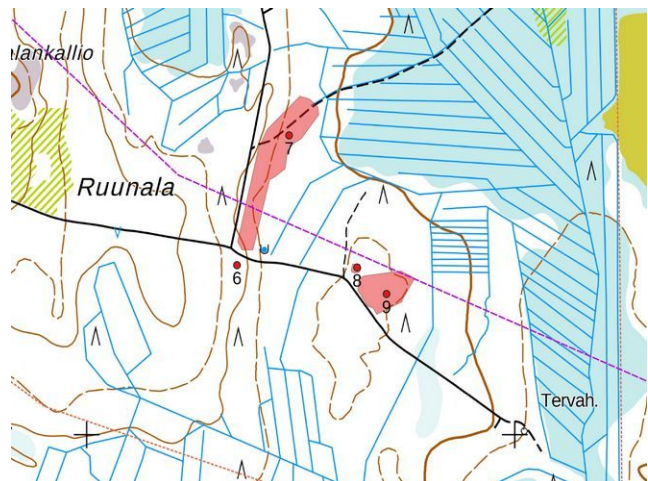
## 6. Ruunala 4

Rekisteritiedot		Paikkatiedot	
Mj-rekisteri	1000025905	TM35-lehtijako	Q4313L
Laji	Muu kohde	Vanha yleislehtijako	3321 06
Tyyppi	Asuinpaikat	Koordinaatit ETRS-TM35FIN	P: 7061374 I: 438351
Tyypin tarkenne	Talon pohja	N2000	
Ajoitus yleinen	Historiallinen	Koordinaattiselite	GPS-mittaus
Ajoitustarkenne	Uusi aika		
Inventointilöydöt	-	Inventointimenetelmät	Pintahavainnointi
Aiemmat tutkimukset	Inventointi 2014, J. Itäpalo ja H.P Schulz		

### Kuvaus:

Kohde on ennallaan. Kuvaus muinaisjäännösrekisteristä:

"Kohde sijaitsee laajan kivisen mäen itärinteellä, Valkeuslammesta n. 1 km kaakkoon nykyisen metsätien eteläpuolella. Alue on avohakattu ja äestetty. Kohteesta 70 m koilliseen on lähde. Paikalla on kahden rakennuksen jäännökset. Rakennusjäännökset ovat ilmeisesti 1900-luvulta."



Kohteet 6–9. MML:n peruskarttarasteri 1:20 000, 7/2021.

**Vaikutusten arvio:** ei vaikutusta



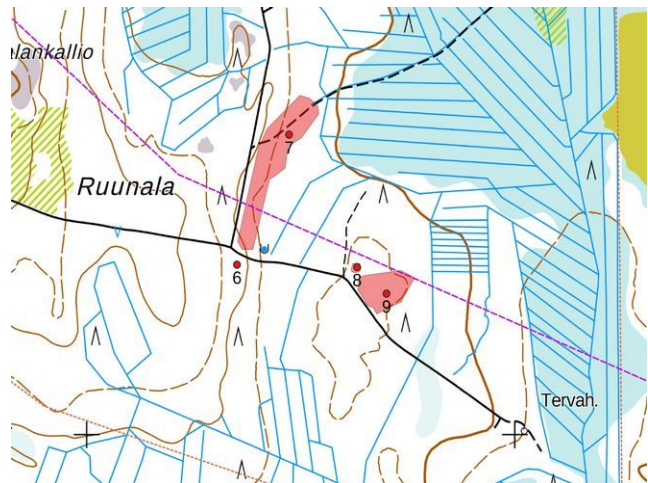
## 7. Ruunala 1

Rekisteritiedot		Paikkatiedot	
Mj-rekisteri	1000025901	TM35-lehtijako	Q4313L
Laji	Muinaisjäännös	Vanha yleislehtijako	3321 06
Tyyppi	Työ- ja valmistuspaikat	Koordinaatit ETRS-TM35FIN	P: 7061659 I: 438473
Tyypin tarkenne	Viljelyröykkiöt	N2000	
Ajoitus yleinen	Historiallinen	Koordinaattiselite	GPS-mittaus
Ajoitustarkenne	Uusi aika		
Inventointilöydöt	-	Inventointimenetelmät	Pintahavainnointi,
Aiemmat tutkimukset	Inventointi 2014, J. Itäpalo ja H.P Schulz		

### Kuvaus:

Kohde on ennallaan. Kuvaus muinajäännösrekisteristä:

"Kohde sijaitsee Valkeuslammesta 900 m kaakkoon loivasti etelään ja itään viettävällä kankaalla. Maasto on moreenia. Alueella kasvaa kuusimetsää. Paikalla on ainakin 21 pelto/viljelysröykkiötä, kehävälli t. "vallimainen" röykkiö sekä n. 35 m pitkä kiviaita. Alueella saattaa olla useampiakin röykkiöitä. Noin 150 m kohteesta etelään sijaitsee 1900-luvun puolelta peräisin olevia peltoröykkiöitä ja matalia pelto-oja."



Kohteet 6–9. MML:n peruskarttarasteri 1:20 000, 7/2021.

**Vaikutusten arvio:** ei vaikutusta





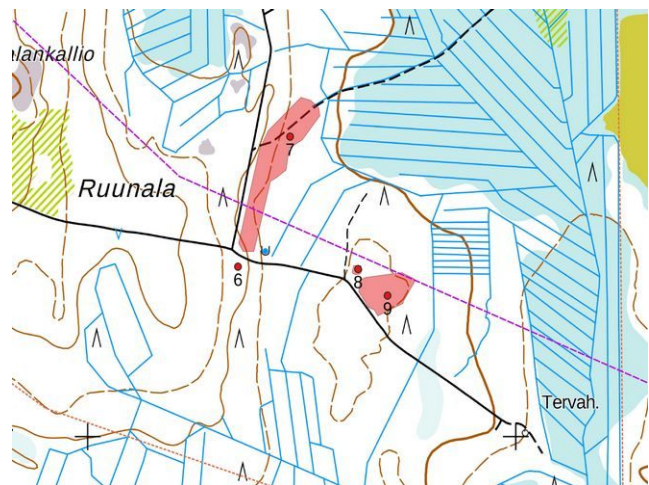
## 8. Ruunala 2

Rekisteritiedot		Paikkatiedot	
Mj-rekisteri	1000025902	TM35-lehtijako	Q4313L
Laji	Muinaisjäänös	Vanha yleislehtijako	3321 06
Tyyppi	Työ- ja valmistuspaikat	Koordinaatit ETRS-TM35FIN	P: 7061368 I: 438632
Tyypin tarkenne	Tervahauta	N2000	
Ajoitus yleinen	Historiallinen	Koordinaattiselite	GPS-mittaus
Ajoitustarkenne	Uusi aika		
Inventointilöydöt	-	Inventointimenetelmät	Pintahavainnointi
Aiemmat tutkimukset	Inventointi 2014, J. Itäpalo ja H.P Schulz		

### Kuvaus:

Kohde on ennallaan. Kuvaus muinaisjäänösrekisteristä:

"Kohde sijaitsee laajan kivisen mäen itäpuolella olevalla matalalla tuoreehkolla kankaalla nuressa sekametsässä, joka on vastikään harvennettu. Haudan läpimitta on valli mukaan lukien 14 m, kuopan läpimitta on 8 m ja syvyys 0,7 m. Halssi suuntautuu lounaaseen, pituus 5 m ja syvyys 2,1 m. Haudan päällä kasvaa isoja koivuja ja kuusia."



Kohteet 6–9. MML:n peruskarttarasteri 1:20 000, 7/2021.

**Vaikutusten arvio:** ei vaikutusta.



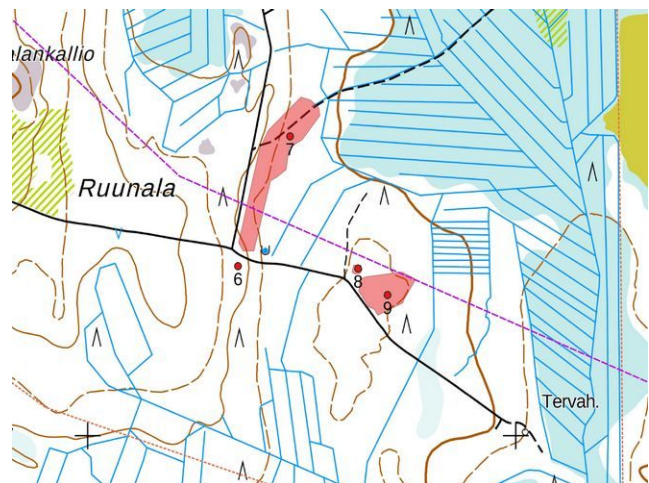
### 9. Ruunala 3

Rekisteritiedot		Paikkatiedot	
Mj-rekisteri	1000025903	TM35-lehtijako	Q4313L
Laji	Muinaisjäänös	Vanha yleislehtijako	3321 06
Tyyppi	Työ- ja valmistuspaikat	Koordinaatit ETRS-TM35FIN	P: 7061310 I: 438700
Tyyppin tarkenne	Viljelyröykkiöt	N2000	
Ajoitus yleinen	Historiallinen	Koordinaattiselite	GPS-mittaus
Ajoitustarkenne	Uusi aika		
Inventointilöydöt	-	Inventointimenetelmät	Pintahavainnointi
Aiemmat tutkimukset	Inventointi 2014, J. Itäpalo ja H.P Schulz		

#### Kuvaus:

Kohde on ennallaan. Kuvaus muinaisjäänösrekisteristä:

”Kohde sijaitsee laajan kivisen mäen itäpuolella olevalla matalalla, tuoreehkolla kankaalla. Maaperä on hienoa soraa, metsä vanhaa kuusikkoa, aluskasvillisuus on pääosin sammalta. Noin 0,8 hehtaarin alueella on 14 kiviröykkiötä ja alueen koillisreunalla on 23 m pitkä kivivalli. Kyseessä on jo 1800-luvulla raivattu peltoalue, joka on edelleen samanmuotoinen kuin 1840-luvun pitäjänkartassa. Alue on kuulunut todennäköisesti lähellä olevaan Ruunalan taloon.”



Kohteet 6–9. MML:n peruskarttarasteri 1:20 000, 7/2021.

#### Vaikutusten arvio:



## 10. Lökölänkangas 3

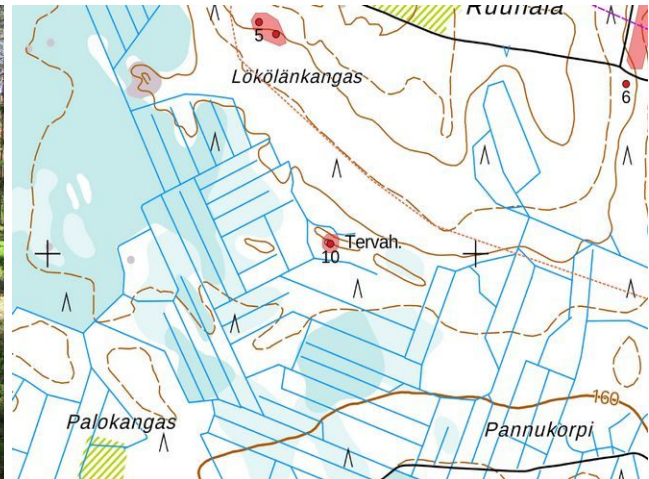
Rekisteritiedot		Paikkatiedot	
Mj-rekisteri		TM35-lehtijako	Q4313L
Laji	Muinaisjäännös	Vanha yleislehtijako	3321 06
Tyyppi	Työ- ja valmistuspaikat	Koordinaatit ETRS-TM35FIN	P: 7061022 I: 437661
Tyyppin tarkenne	Tervahauta	N2000	
Ajoitus yleinen	Historiallinen	Koordinaattiselite	GPS-mittaus
Ajoitustarkenne	Uusi aika		
Inventointilöydöt	-	Inventointimenetelmät	Pintahavainnointi, valokuvaus,
Aiemmat tutkimukset			

### Kuvaus:

Tervahauta sijaitsee Lökölänkankaan eteläosassa, luode–kaakko-suuntaisen pienen hiekkaharjanteen keski-osassa. Tervahauta on läpimitaltaan 12 m, ja sen halssi suuntautuu länteen. Tervahaudan vallit ovat melko epätasaiset, ja ovat saattaneet vahingoittua. Ympäristö on mäntyä kasvavaa kuivahkoa kangasta – itse tervahaudan päällä kasvaa myös pieniä katajia.



Kohde 10. Tervahauta.



Kohteet 10, 5 ja 6. MML:n peruskarttarasteri 1:20 000, 7/2021.

**Vaikutusten arvio:** ei vaikutusta



## 11. Paasikkaankangas

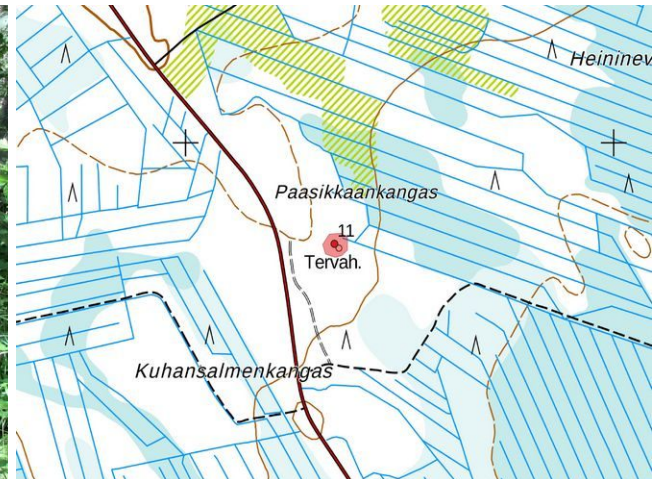
Rekisteritiedot		Paikkatiedot	
Mj-rekisteri		TM35-lehtijako	Q4313L
Laji	Muinaisjäännös	Vanha yleislehtijako	3321 06
Tyyppi	Työ- ja valmistuspaikat	Koordinaatit ETRS-TM35FIN	P: 7059777 I: 437348
Tyyppin tarkenne	Tervahauta	N2000	
Ajoitus yleinen	Historiallinen	Koordinaattiselite	GPS-mittaus
Ajoitustarkenne	Uusi aika		
Inventointilöydöt	-	Inventointimenetelmät	Pintahavainnointi, valokuvaus,
Aiemmat tutkimukset			

### Kuvaus:

Kohde sijaitsee Paasikkaankankaan kaakkoisrinteessä, hankealueen halki kulkevan yhdystien itäpuolella. Tervahauta on pahoin vaurioitunut etenkin lounaisimmista osistaan, ja sen eteläisen puoliskon läpi kulkee oja; jäljellä olevien osien perusteella läpimitta arviolta 22 m. Haudan halssi suuntautuu itään. Ympäristö on lehtomaista, kasvaen etenkin nuorta koivua, haapaa ja kuusta, ja maasto on runsaan heinistä, saniaisista ja pensaista koostuvan aluskasvillisuuden peitossa.



Kohde 11. Tervahaudan halssi.



Kohde 11. MML:n peruskarttarasteri 1:20 000, 7/2021.

**Vaikutusten arvio:** ei vaikutusta.



## 12. Rönkkö

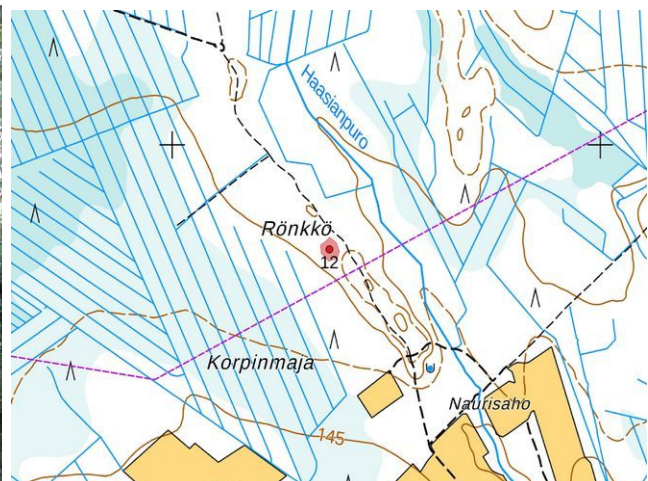
Rekisteritiedot		Paikkatiedot	
Mj-rekisteri		TM35-lehtijako	Q4313L
Laji	Muinaisjäännös	Vanha yleislehtijako	3321 06
Tyyppi	Työ- ja valmistuspaikat	Koordinaatit ETRS-TM35FIN	P: 7058770 I: 439367
Tyyppin tarkenne	Tervahauta	N2000	
Ajoitus yleinen	Historiallinen	Koordinaattiselite	GPS-mittaus
Ajoitustarkenne	Uusi aika		
Inventointilöydöt	-	Inventointimenetelmät	Pintahavainnointi, valokuvaus,
Aiemmat tutkimukset			

### Kuvaus:

Tervahauta sijaitsee pienellä soraharjanteella Haasianpuron länsipuolella, halkaisija 14 m, halssi suuntautuu lounaaseen



Tervahaudan halssi kuvattu koilliseen.



Kohde 1 alakohteineen 1-1, 1-2 ja 1-3, sekä kohde 8.  
MML:n peruskarttarasteri 1:20 000, 5/2021.

**Vaikutusten arvio:** ei vaikutusta.



### 13. Kouhunkangas

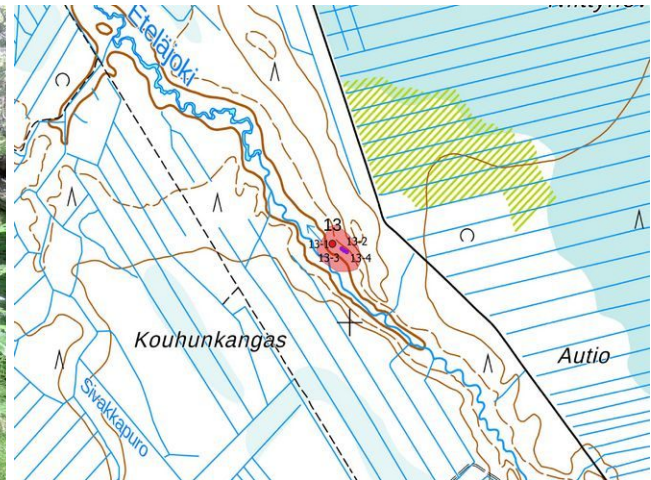
Rekisteritiedot		Paikkatiedot	
Mj-rekisteri		TM35-lehtijako	Q4314L
Laji	Muinaisjäännös	Vanha yleislehtijako	3321 06
Tyyppi	Työ- ja valmistuspaikat	Koordinaatit ETRS-TM35FIN	P: 7062173 I: 433960 13-1 P: 7062173 I: 433960 13-2 P: 7062159 I: 433987 13-3 P: 7062163 I: 433982 13-4 P: 7062155 I: 433993
Tyyppin tarkenne	Tervahauta, miilu, kellarit	N2000	
Ajoitus yleinen	Historiallinen	Koordinaattiselite	GPS-mittaus
Ajoitustarkenne	Uusi aika		
Inventointilöydöt	-	Inventointimenetelmät	Pintahavainnointi, valokuvaus,
Aiemmat tutkimukset			

#### Kuvaus:

Kohde sijaitsee Eteläjoen koillisella rantatörmällä, Niittynevasta länteen. Muinaismuistiryhmä koostuu neljästä alakohteesta: 13-1 on tervahauta, läpimitta 23 m, halssi länteen; 13-2 on miilu, läpimitaltaan n. 5 m ja 1,4 syvä, kairauksessa pohjasta todettiin n. 50 cm hiilikerros; 13-3 on kellari tai muu vallin ympäröimä painauma, n. 3,5 m x 3 m, syvyys 1,4 m; 13-4 on kellari, n. 4 m x 3 m ja 1 m syvä. Ympäristössä kasvaa eri ikäisiä kuusia, mäntyjä ja koivuja; rantatörmän yläpuolella maasto on tuoretta kangasta, rantatörmällä sekä sen alapuolella taas lehtomaista kangasta.



Alakohde 13-1. Tervahaudan halssi.



Kohde 13 alakohteineen 13-1, 13-2, 13-3 ja 13-4. MML:n peruskarttarasteri 1:20 000, 7/2021.



Alakohde 13-3. Miilu; kuvassa myös kairausnäyte.



Alakohde 13-4. Kellari.

**Vaikutusten arvio:** ei vaikutusta.

## 14. Kiusalankangas

Rekisteritiedot		Paikkatiedot	
Mj-rekisteri	1000037677	TM35-lehtijako	Q4313L
Laji	Muinaisjännös	Vanha yleislehtijako	3321 06
Tyyppi	Työ- ja valmistuspaikat, asuinpaikat	Koordinaatit ETRS-TM35FIN	P: 7059701 I: 434933 14-1 P: 7059701 I: 434933 14-2 P: 7059742 I: 434887 14-3 P: 7059686 I: 434943 14-4 P: 7059687 I: 434950 14-4 P: 7059720 I: 434897
Tyyppin tarkenne	2 tervahautaa, miilu, 2 tervapirtin kiuasta	N2000	
Ajoitus yleinen	Historiallinen	Koordinaattiselite	GPS-mittaus
Ajoitustarkenne	Uusi aika		
Inventointilöydöt	-	Inventointimenetelmät	Pintahavainnointi, valokuvaus,
Aiemmat tutkimukset			

### Kuvaus:

Kohde sijaitsee Kiusalankankaan ja Jauhokankaan välissä, Korhonjoen molemmin puolin. Muinaisjännösryhmä koostuu viidestä alakohdeesta: 14-1 on tervahauta, läpimitta 22 m, halssi luoteeseen; 14-2 on tervahauta, läpimitta 16 m, halssi itään; 14-3 on miilu, läpimitta vallit mukaan lukien n. 8 m, vallit n. 30 cm korkeat, kuoppa n. 5 m, kairauksessa pohjasta paljastui n. 40 cm hiiltä; 14-4 on tervapirtin kiuas, n. 2 m x 2 m, korkeus 0,6 m; 14-5 on tervapirtin kiuas, n. 2,5 m x 2 m, korkeus 0,6 m. Alakohteet 14-2 ja 14-5 sijaitsevat Korhonjoen länsipuolella, alakohteet 14-1, 14-3 ja 14-4 sen itäpuolella. Muinaisjännösten ympäristössä joen molemmin puolin maasto on lehtomaista, runsaan niittymäisen aluskasvillisuuden peittämää, kasvaen pääosin koivua ja haapaa.



Alakohde 14-1. Tervahaudan kuoppa.



Kohde 14 alakohteineen 14-1, 14-2, 14-3, 14-4 ja 14-5.  
MML:n peruskarttarasteri 1:20 000, 7/2021.



Alakohde 14-2. Tervahauta.



Alakohde 14-3. Miilu.



Alakohde 14-4. Tervapirtin kiuas



Alakohde 14-5. Tervapirtin kiuas.

**Vaikutusten arvio:** ei vaikutusta





## 15. Lähdemäki

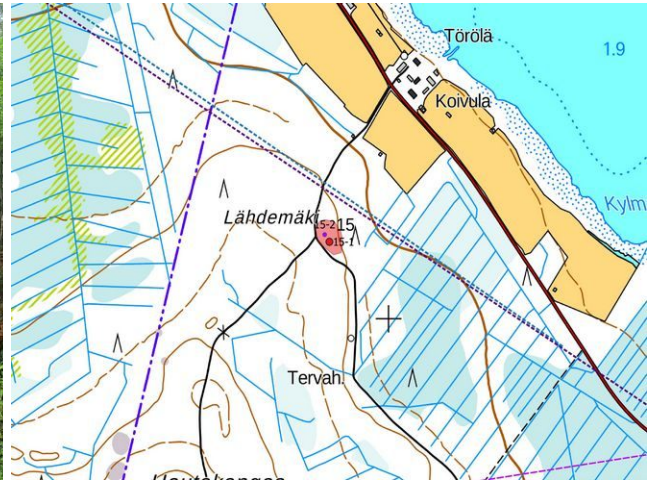
Rekisteritiedot		Paikkatiedot	
Mj-rekisteri		TM35-lehtijako	Q4314L
Laji	Muu kohde	Vanha yleislehtijako	3321 06
Tyyppi	Asuinpaikat / käytössä	Koordinaatit ETRS-TM35FIN	P: 7065169 I: 431862 15-1 P: 7065169 I: 431863 15-2 P: 7065185 I: 431851
Tyyppin tarkenne	Kämpä	N2000	
Ajoitus yleinen	Historiallinen / käytössä	Koordinaattiselite	GPS-mittaus
Ajoitustarkenne	Moderni		
Inventointilöydöt	-	Inventointimenetelmät	Pintahavainnointi, valokuvaus,
Aiemmat tutkimukset			

### Kuvaus:

Muinaismuistiryhmä, joka koostuu kahdesta alakohteesta, 15-1, tervahauta, läpimitta n. 18 m, halssi koilliseen, ja 15-2, tervahauta, läpimitta n. 13 m, halssi koilliseen, sijaitsee Lähdemäen koillisrinteessä n. 500 m Kuonanjärvestä lounaaseen, Koivulan talolta etelälounaaseen lähtevän metsätien haarakohtassa tien itäpuolella. Tervahautojen välitön ympäristö kasvaa nuorta lehtipuuvesakkoa, tien reunassa kasvaa kapea kaisla nuorta kuusimetsää, ja tervahautojen koillispuolella, alarinteessä on varttuneempaa tuoreen kankaan kuusimetsää. Itse tervahautojen päältä vesakkoa on paikoin kaadettu, ja ne olivat tarkastushetkellä osin risukasojen peitossa.



Alakohde 15-1. Tervahauta.



Kohde 15 alakohteineen 15-1 ja 15-2. MML:n peruskarttarasteri 1:20 000, 7/2021.



Alakohde 15–2. Tervahaudan kuoppa.

**Vaikutusten arvio:** Ei vaikutusta, kohde sijaitsee suunnittelusta voimalinjasta 80 – 90 m lounaaseen.

## 16. Välioja

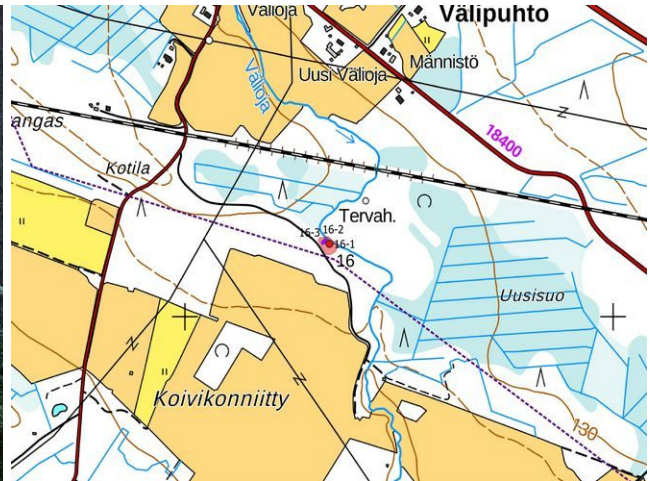
Rekisteritiedot		Paikkatiedot	
Mj-rekisteri		TM35-lehtijako	T4234R
Laji	Muu kohde	Vanha yleislehtijako	2641 10
Tyyppi	Asuinpaikat / käytössä	Koordinaatit ETRS-TM35FIN	P: 7069160 I: 424337 16–1 P: 7069160 I: 424338 16–2 P: 7069167 I: 424328 16–3 P: 7069163 I: 424323
Tyyppin tarkenne	Kämppä	N2000	
Ajoitus yleinen	Historiallinen / käytössä	Koordinaattiselite	GPS-mittaus
Ajoitustarkenne	Moderni		
Inventointilöydöt	-	Inventointimenetelmät	Pintahavainnointi, valokuvaus,
Aiemmat tutkimukset			

### Kuvaus:

Muinaismuistoryhmä sijaitsee Väliojan läntisellä rantatörmällä, Koivikonniitystä koilliseen ja Uudestasuosta länteen. Ryhmä koostuu kolmesta alakohteesta: 16–1 on tervahauta, läpimitta n. 20 m, halssi koilliseen; 16–2 on painanne tervahaudan kyljessä väliojan rannassa – mitat n 9 m x 6 m, tarkkaa syvyyttä vaikea arvioida, koska kuoppa sijaitsee rinteessä ja rajoittuu jyrkimmältä puolelta tervahaudan valliin, mutta vähintään 1,5 m; 16–3 on kellari – suorakulmainen kuoppa, n. 3 m x 2 m, n. 1 m syvä; reunojen yläosassa muutama mahdollinen hirren jääne. Rantatörmän yläpuolella, kellarin ja tervahaudan ympäristössä maasto on tuoretta kangasta, törmällä ja sen alla lehtomaista kangasta; alueella kasvaa vaihtelevan ikäistä, osin vanhempaakin kuusimetsää, etenkin ojan rannassa ja tien lähetyvillä on myös nuoria lehtipuita.



Alakohde 16-1. Tervahaudan kuoppa.



Kohde 16 alakohteineen 16-1, 16-2 ja 16-3. MML:n peruskarttarasteri 1:20 000, 7/2021.



Alakohde 16-2. Painanne.



Alakohde 16-3. Kellari.

**Vaikutusten arvio:** Hankkeella voisi olla vaikutusta kohteeseen; linjaus VE1B kulkee kohteesta 16 25 m etelään.



## 17. Selkanlehto

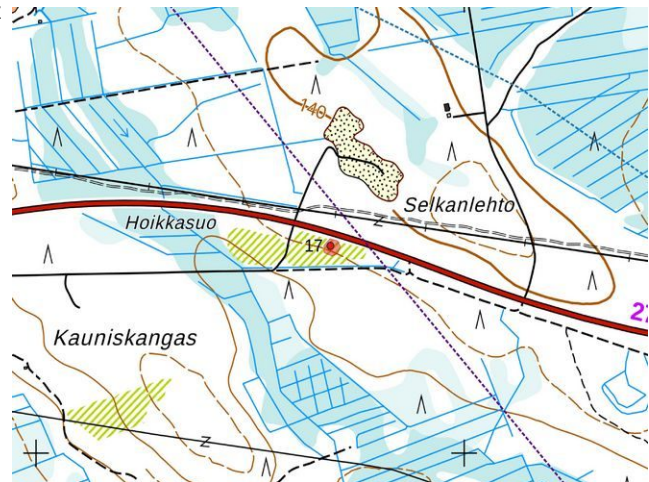
Rekisteritiedot		Paikkatiedot	
Mj-rekisteri	1000041602	TM35-lehtijako	Q4312R
Laji	Kiinteä muinaisjäännös	Vanha yleislehtijako	2344 07
Tyyppi	Työ- ja valmistuspaikat	Koordinaatit ETRS-TM35FIN	P: 7070459 I: 422689
Tyypin tarkenne	Tervahaudat	N2000	Z 138 m
Ajoitus yleinen	Historiallinen	Koordinaattiselite	GPS-mittaus
Ajoitustarkenne	Uusi aika		
Inventointilöydöt	-	Inventointimenetelmät	Pintahavainnointi
Aiemmat tutkimukset	Inventointi H.-P. Schulz 2021		

### Kuvaus:

Kohde on ennallaan. Kuvaus muinaisjäännösrekisteristä:

”Soraharjanteen loivalla etelärinteellä, aivan valtatie 27 eteläpuolella on pieni tervahauta. Haudan halkaisija on 9 m, kuopan syvyys 0,7 m; halssi suuntautuu etelään, sen pituus on noin 8 m. Ympäristö on avohakattu ja muokattu, pohjoisen vallin ja tien välissä kasvaa muutama iso haapa.”

Kohde on inventoitu 2021, valokuva ks. raportti H.-P. Schulz Haapajärvi Koivuhaan sähköasema - Pyhäjärvi Ruotanen 110 kV voimajohtolinjauksen arkeologinen inventointi 2021.



Kohde 17; voimansiirtolinjausvaihtoehto VE1B merkitty tummanvioletilla tiheällä katkoviivalla ja vaihtoehto VE1A-C sinisellä tiheällä katkoviivalla MML:n peruskarttarasteri 1:20 000, 7/2021.

**Vaikutusten arvio:** Hankkeen toteutuksella ei olisi vaikutusta kohteeseen, se sijaitse 55 m linjasta lounaaseen ja valtatie eteläpuolella.



## 18. Sysimiilunkangas 1

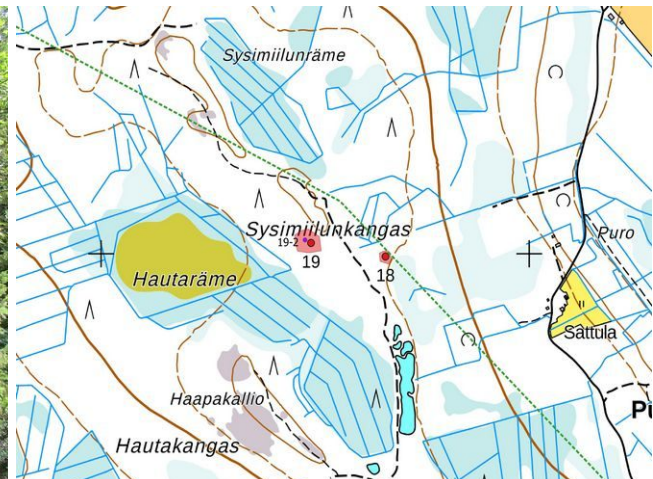
Rekisteritiedot		Paikkatiedot	
Mj-rekisteri		TM35-lehtijako	T4234R
Laji	Muu kohde	Vanha yleislehtijako	2641 10
Tyyppi	Asuinpaikat / käytössä	Koordinaatit ETRS-TM35FIN	P: 7071994 I: 422664
Tyypin tarkenne	Kämppä	N2000	
Ajoitus yleinen	Historiallinen / käytössä	Koordinaattiselite	GPS-mittaus
Ajoitustarkenne	Moderni		
Inventointilöydöt	-	Inventointimenetelmät	Pintahavainnointi, valokuvaus,
Aiemmat tutkimukset			

### Kuvaus:

Tervahauta sijaitsee Sysimiilunkankaan itäosassa hieman kankaan poikki kulkevasta ajopolusta itään. Sen läpimitta on n. 18 m; valli on poikkeuksellisen matala, vain n. 0,5 ympäröivää maata korkeampi, mutta kuoppa vallien korkeuteen nähden syvä, ehkä 1,5 m; halssi suuntautuu itään, ja siitä jatkuu n. 13 m pitkä kapea oja. Tervahaudan pohjois- ja koillispuolen ympäristö on harvahkoa nuorta kuusivoittoista tuoreen kankaan metsää, idässä soistunut rämeisemmäksi; lännessä on mäntyä ja kuusta kasvavaa kuivahkoa kangasta, ja eteläpuolella on pieni harvana mäntyä kasvava kuivan kankaan alue.



Kohde 18. Tervahauta.



Kohde 18, sekä kohde 19 alakohteineen 19-1 ja 19-2. Sähkönsiirtolinjausvaihtoehto VE1C merkitty vihreällä katkoviivalla. MML:n peruskarttarasteri 1:20 000, 7/2021.

**Vaikutusten arvio:** Hankkeella voisi olla vaikutusta kohteeseen, kohde 18 sijaitse käytännössä (- 10 m) linjauksen VE1C alla.



## 19. Sysimiilunkangas 2

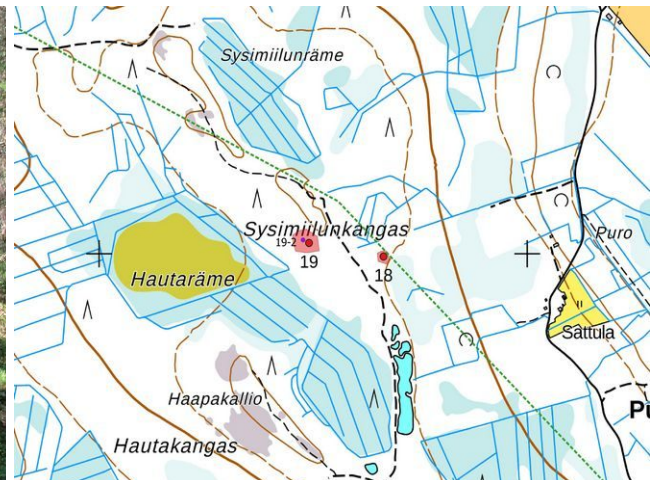
Rekisteritiedot		Paikkatiedot	
Mj-rekisteri		TM35-lehtijako	T4234R
Laji	Muu kohde	Vanha yleislehtijako	2641 10
Tyyppi	Asuinpaikat / käytössä	Koordinaatit ETRS-TM35FIN	P: 7072024 I: 422490 19-1 P: 7072024 I: 422491 19-2 P: 7072030 I: 422476
Tyyppin tarkenne	Kämpä	N2000	
Ajoitus yleinen	Historiallinen / käytössä	Koordinaattiselite	GPS-mittaus
Ajoitustarkenne	Moderni		
Inventointilöydöt	-	Inventointimenetelmät	Pintahavainnointi, valokuvaus,
Aiemmat tutkimukset			

### Kuvaus:

Kohde sijaitsee Sysimiilunkankaan keskiosissa, Hautarämeestä itään, kankaan halki kulkevasta ajopolusta länteen. Muinaismuistiryhmä koostuu kahdesta alakohteesta: 19-1 on tervahauta, läpimitta n. 24 m, halssi suunnattu etelään; 19-2 on rakennuksen, todennäköisesti tervapirtin jäännös, koostuen kiukaasta –kasvillisuuden kokonaan peittämä kiviröykkiö (n. 3,5 m x 1,5 m, korkeus 0,7 m), josta kasvaa puu; kairauksessa paljastui runsaasti nokimaata– sekä kiukaaseen rajautuen ja siitä pohjoiseen rakennuksen kiviperustuksen jäänteistä (n. 3,5 m x 6 m) – suurehkoja kiviä ( läpimitta > 20 cm) n. 30 cm korkeana suorakulmaisena vallina ympäröivää maanpintaa n. 30 cm syvemmän kuopan ympärillä. Tervapirtiksi hieman poikkeuksellisen rakenteesta tekee sen sijainti kiinni tervahaudan läntisessä vallissa.



Alakohde 19-1. Tervahauta.



Kohde 18, sekä kohde 19 alakohteineen 19-1 ja 19-2. Sähkönsiirtolinjausvaihtoehto VE1C merkitty vihreällä katkoviivalla. MML:n peruskarttarasteri 1:20 000, 7/2021.



Alakohde 19–2. Tervapirtin perustukset ja kiuas.

**Vaikutusten arvio:** ei vaikutusta, kohde sijaitsee 80 – 110 m linjasta lounaaseen.

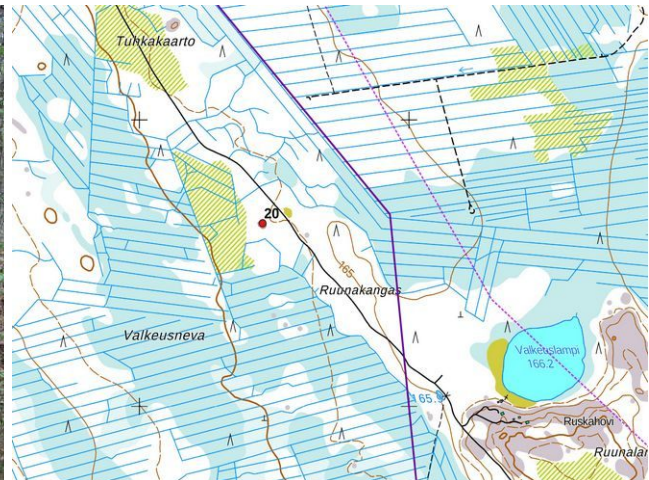
## 20. Ruunakangas

Rekisteritiedot		Paikkatiedot	
Mj-rekisteri		TM35-lehtijako	Q4314L
Laji	Muinaisjäännös	Vanha yleislehtijako	3321 06
Tyyppi	Työ- ja valmistuspaikat	Koordinaatit ETRS-TM35FIN	P: 7062637 I: 436457
Tyypin tarkenne	Tervahauta	N2000	162
Ajoitus yleinen	Historiallinen	Koordinaattiselite	GPS-mittaus
Ajoitustarkenne	Uusi aika		
Inventointilöydöt	-	Inventointimenetelmät	Pintahavainnointi, valokuvaus,

**Kuvaus:** Moreeniharjanteen loivalla länsirinteellä sijaitsee tervahauta, läpimitaltaan n. 16 m; sen halssi suuntautuu lounaaseen. Alueella kasvaa yli 100 vuotta vanha puustoa..



Tervahauta kuvattu kaakkoon.



Kohde 2. Violetti katkoviiva merkitsee hankealueen rajaa. MML:n peruskarttarasteri 1:20 000, 7/2021.

**Vaikutusten arvio:** ei vaikutusta. Kohde sijaitsee tv-alueen reunalla.

**21.**

Rekisteritiedot		Paikkatiedot	
Mj-rekisteri		TM35-lehtijako	Q4313L
Laji	Muinaisjäännös	Vanha yleislehtijako	3321 06
Tyyppi	Työ- ja valmistuspaikat	Koordinaatit ETRS-TM35FIN	P: 7057838 I: 433809
Tyyppin tarkenne	Tervahauta	N2000	163
Ajoitus yleinen	Historiallinen	Koordinaattiselite	GPS-mittaus
Ajoitustarkenne	Uusi aika		
Inventointilöydöt	-	Inventointimenetelmät	Pintahavainnointi, valokuvaus,

**Kuvaus:** Tasaisella rehevähköllä kankaalla sijaitsee tervahauta, pääosin ojitettua rämettä haudan halkaisija on n. 12 m; sen halssi suuntautuu lounaaseen. Lähellä on vanhoja soranottoaikoja (sen takia kohde ei havaittu inventoinnissa 2021).



Tervahauta kuvattu kaakkoon.



Kohde 2. Violetti katkoviiva merkitsee hankealueen rajaa. MML:n peruskarttarasteri 1:20 000, 7/2021.

**Vaikutusten arvio:** ei vaikutusta.





## 8. Aineistoluettelo

### Digitaalinen aineisto:

Arkistolaitoksen digitaaliarkisto, Haapajärven ja Pyhäjärven pitäjänkartat,

<http://digi.narc.fi/digi/dosearch.ka?new=1&haku=Haapavesi>

Geologian tutkimuskeskus, <http://gtkdata.gtk.fi/Maankamara/index.html>

Vanha kartta, <https://expo.oscapps.jyu.fi/s/vanhakartta/page/etusivu>

Maanmittauslaitos, avoimien aineistojen tiedostopalvelu, <https://tiedostopalvelu.maanmittauslaitos.fi/tp/kartta>

Maanmittauslaitos, <http://vanhatpainetutkartat.maanmittauslaitos.fi/>

Museovirasto: Kulttuuriympäristön palveluikkuna, muinaisjäännösrekisteri ja kulttuuriympäristön tutkimusraportit arkeologia, Haapajärvi, Pyhäjärvi:

<http://kulttuuriymparisto.nba.fi/netsovellus/rekisteriportaali/portti/default.aspx>

### Kirjallisuus:

Matinolli Eero, Huikari Olavi ja Huurre Matti, Suur-Pyhäjoen historia. 1969.

Suur-Pyhäjoen historia. Vanhimmista ajoista 1860-luvulle. 1968.

### Julkaisematon aineisto:

Schulz Hans-Peter, Rannansiirtymistaulukko.